

Hållbarhets- rapport



Om ITABs hållbarhetsrapport 2024

ITABs hållbarhetsrapport för räkenskapsåret 2024 omfattar sid. 15-62. Den innehåller koncernens lagstadgade hållbarhetsrapport som ett separat avsnitt avskilt från förvaltningsberättelsen. Hållbarhetsrapporten omfattar moderbolaget, ITAB Shop Concept AB (publ), org. nr. 556292-1089, och alla bolag som är konsoliderade i koncernredovisningen, om inget annat anges. Hållbarhetsrapporten har upprättats i enlighet med bestämmelserna i årsredovisningslagen och har inte granskats externt.

Styrelsen för ITAB Shop Concept AB har godkänt den lagstadgade hållbarhetsrapporten i samband med undertecknandet av års- och koncernredovisningen. Revisorns uttalande om den lagstadgade hållbarhetsrapporten återfinns på sid. 62.

Allmänna upplysningar

I de allmänna upplysningarna beskriver vi rapportens omfattning samt bolagsstyrningsfrågor som ledningsansvar, tillbörlig aktsamhet och riskhantering. Vidare beskriver vi bolagets strategi, affärsmodell, värdekedja och intressenter, allt i förhållande till vår dubbla väsentlighetsanalys.

Förteckning över upplysningskrav

ESRS 2 Allmänna upplysningar

BP-1 Allmän grund för utarbetandet av hållbarhetsförklaringen	16
BP-2 Upplysningar med avseende på särskilda omständigheter	17
GOV-1 Förvaltnings-, lednings- och tillsynsorganens roll	18
GOV-2 Information som lämnas till och hållbarhetsfrågor som behandlas av företagets förvaltnings-, lednings- och tillsynsorgan	19
GOV-3 Integration av hållbarhetsrelaterade resultat i incitamentsprogram	19
GOV-4 Förklaring om tillbörlig aktsamhet	19
GOV-5 Riskhantering och intern kontroll över hållbarhetsrapportering	20
SBM-1 Strategi, affärsmodell och värdekedja	20
SBM-2 Intressenters intressen och synpunkter	24
SBM-3 Väsentliga inverknings-, risker och möjligheter och deras förhållande till strategi och affärsmodell	27
IRO-1 Beskrivning av arbetsgången för att fastställa och bedöma väsentliga inverknings-, risker och möjligheter	28
IRO-2 Upplysningskrav i ESRS-standarder som omfattas av företagets hållbarhetsförklaring	29

BP-1 Grund för utarbetande

ITABs hållbarhetsförklaring har utarbetats i linje med direktivet om företagens hållbarhetsrapportering (CSRD - Corporate Sustainability Reporting Directive) och de europeiska standarderna för hållbarhetsrapportering (ESRS - European Sustainability Reporting Standards), särskilt ESRS BP-1 (Grund för utarbetande). Den ska betraktas som en förimplementeringsrapport inför den obligatoriska efterlevnaden avseende räkenskapsåret 2025.

Hållbarhetsförklaringen presenteras på koncernnivå, i likhet med ITABs finansiella rapporter för 2024. Den täcker in hela värdekedjan, inklusive egen verksamhet och verksamhet i tidigare och senare led, vilket säkerställer en omfattande översikt över väsentliga hållbarhetsrelaterade inverknings-, risker och möjligheter (IRO - Impacts, Risks & Opportunities) i enlighet med principerna för dubbel väsentlighet.

ITAB ger sitt fulla stöd till implementeringen av dessa rapporteringsstandarder och anser att de förbättrar transparens, ansvarstagande och jämförbarhet inom olika branscher. Även om Sverige har skjutit upp den nationella implementeringen av CSRD har ITAB proaktivt valt att anpassa sig till direktivet innan detta blir ett myndighetskrav, i syfte att visa ledarskap inom hållbarhetsrapportering.

Hållbarhet är en integrerad del av ITABs affärsmodell, strategi, riskhantering och bolagsstyrning. Vårt förhållningssätt säkerställer anpassning till koncernens policyer, kommersiella verksamhet och finansiella planering, vilket stärker ett hållbart värdeskapande. Som stöd för detta har vi implementerat interna rapporteringsmekanismer, styrningsstrukturer och tillsyn från styrelsen och ledningsgruppen.

Vi upplever att ITAB befinner sig på en mognadsnivå där det är möjligt att genomföra en nästan fullständig förimplementering av CSRD och ESRS. Detta innebär i sin tur att vi kan integrera hållbarhet ytterligare i beslutsfattande och operativ praxis.



BP-2 Upplysningar med avseende på särskilda omständigheter

Tidshorisoner

ITABs definition av tidshorisonerna överensstämmer med ESRS 1 avsnitt 6.4, som anger följande definitioner:

Kort sikt: Inom rapporteringsperioden (1 år)

Medellång sikt: Mellan 1 och 5 år

Lång sikt: Mer än 5 år

Dessa tidsramar används konsekvent i ITABs bedömningar av risker och möjligheter.

Uppskattning av värdekedjan

Inga uppskattningar av värdekedjan har använts i denna rapport. Siffror som avser leverantörer och kunder har dock avrundats. Dessa siffror har härletts från faktiska interna datakällor, med avrundning tillämpad på närmaste hundratal, något som inte väsentligt påverkar rapporterade trender.

Källor till osäkerhet i uppskattning och utfall

Vid utarbetandet av den dubbla väsentlighetsanalysen (DMA - Double Materiality Analysis) har ITAB gjort uppskattningar av ekonomiska IRO med hjälp av expertbedömningar. För dessa uppskattningar gäller följande:

- Uppskattningarna bygger på interna och externa expertutvärderingar med hjälp av branschriktmärken och tillgängliga historiska data.
- De kan innehålla mätosäkerhet på grund av förändrade marknadsförhållanden och begränsade framåtblickande data.

ITAB arbetar med att förfinas sin uppskattningsmetodik för att öka precisionen i framtida rapporter.

Ändringar av hur hållbarhetsinformation utarbetas eller presenteras

Det har inte skett några ändringar av hur hållbarhetsinformation utarbetas eller presenteras. De metoder som har använts för datainsamling och väsentlighetsbedömningar överensstämmer med tidigare rapporteringsperioder.

Rapportering av fel under tidigare perioder

Inga väsentliga fel under tidigare rapporteringsperioder har identifierats. Interna kontroller och externa granskningar har bekräftat riktigheten i tidigare upplysningar.

Upplysningar som härrör från annan lagstiftning eller allmänt accepterade standarder för hållbarhetsrapportering

Inga ytterligare upplysningar härrör från annan lagstiftning. Denna rapport hänvisar till GRI-standarder, specifikt GRI 305 (utsläpp) och GRI 403 (hälsa och säkerhet), där det är tillämpligt. Rapporten har dock utarbetats med utgångspunkt från ESRS, inte GRI (Global Reporting Initiative).

Införlivande genom hänvisning

Denna rapport innehåller ingen information som införlivas genom hänvisning – alla relevanta ESRS-upplysningar ingår i sin helhet.

Användning av bestämmelser för infasning i enlighet med bilaga C till ESRS 1

Följande upplysningar har utelämnats enligt ESRS 2 SBM-3 punkt 48(e) Infasningsbestämmelser:

- ESRS E1-6: Bruttoutsläpp av växthusgaser i scope 1, 2 och 3
- ESRS E1-9: Förväntade finansiella effekter av klimatrelaterade risker och möjligheter
- ESRS E5-6: Finansiella effekter av risker avseende resursanvändning och cirkulär ekonomi
- ESRS S1-12: Arbetskraftsdata om personer med funktionsnedsättning
- ESRS S1-14: Hälsa- och säkerhetsdata för icke-anställda

Anledningen till att dessa har utelämnats är att arbetet med datainsamling är pågående. ITAB arbetar på att uppnå full efterlevnad inom den tillåtna infasningsperioden.



GOV-1 Förvaltnings-, lednings- och tillsynsorganens roll

Roller och ansvar

Den hållbarhetsrelaterade bolagsstyrningen inom ITAB har införlivats i befintliga bolagsstyrningsstrukturer för att säkerställa ansvarsskyldighet och integration i beslutsprocesser.

- **Styrelsen:** Styrelsen har det yttersta ansvaret för den hållbarhetsrelaterade bolagsstyrningen och övervakar strategisk inriktning, riskhantering och långsiktiga hållbarhetsåtaganden.
- **Revisionsutskottet:** Revisionsutskottet har tillsyn över hållbarhetsrapporteringen för att säkerställa att den uppvisar samma nivå av noggrannhet och tillförlitlighet som den finansiella rapporteringen.
- **Koncernledningen:** Ansvarar för att fastställa hållbarhetsstrategin, driva genomförandet och säkerställa anpassning till ITABs företagspolicyer och affärsmål.
- **Operativa ledningen:** Nyckelmedlemmar i koncernledningen övervakar implementeringen av hållbarhetsinitiativ i hela organisationen.

Hållbarhetsresultaten granskas regelbundet vid styrelse- och utskottsmöten och strukturerade rapporteringsmekanismer finns på plats. I diagrammet på denna sida finns mer detaljerad information om styrningsstrukturerna.

Mer information om vår styrelse och koncernledning finns på sid. 84-85.

Expertis och färdigheter

ITAB har utsett särskilda hållbarhetsspecialister som tillhandahåller teknisk expertis och strategisk vägledning, däribland en Chief Sustainability & People Officer (CSPO) samt en Head of Sustainability och en hållbarhetscontroller.

ITAB arbetar på följande sätt för att stärka den interna förmågan:

- Anlitat externa hållbarhetskonsulter för att säkerställa efterlevnad av CSRD- och ESRS-kraven.
- Söker ämnesexpertis inom områden som utfasning av fossila bränslen, cirkulär ekonomi och hållbarhet i leverantörskedjan.
- Har tillhandahållit utbildning i CSRD och hållbarhetsfrågor till styrelsen och koncernledningen, under ledning av en extern hållbarhetsexpert.

ITAB arbetar med kontinuerlig utbildning och utveckling för att säkerställa att styrande organ ständigt står rustade för att effektivt övervaka hållbarhetsrelaterade risker och möjligheter.

Hållbarhet är väl förankrat i våra bolagsstyrningsstrukturer

Organisationsöversikten här intill visar hur hållbarhetsansvaret är fördelat inom våra bolagsstyrningsstrukturer. Tillsyn av IRO ingår i styrelsens ansvar, särskilt revisionsutskottets.

Hållbarhet är väl förankrat i våra bolagsstyrningsstrukturer



GOV-2 Information som lämnas till och hållbarhetsfrågor som behandlas av företagets förvaltnings-, lednings- och tillsynsorgan

Styrelsen får uppdateringar om hållbarhetsutvecklingen varje kvartal och genomför en årlig översyn av den dubbla väsentlighetsanalysen. Vid styrelsens årliga strategimöte diskuteras väsentliga IRO, och eventuella nödvändiga justeringar av hållbarhetsstrategin tas upp med koncernledningen. Vid dessa möten fokuserar styrelsen på övergripande hållbarhetsmål på hög nivå, medan koncernledningen övervakar de mer detaljerade operativa målen.

Revisionsutskottet, som ansvarar för resultatövervakning, granskade följande IRO och deras tillhörande mål under 2024:

- Klimatförändringar, begränsning, växthusgaser
- Klimatförändringar, energi
- Cirkulär ekonomi, resursinflöden inklusive resursanvändning
- Cirkulär ekonomi, resursutflöden relaterade till produkter och tjänster
- Cirkulär ekonomi, avfall
- Den egna arbetskraften, arbetsvillkor, hälsa & säkerhet
- Den egna arbetskraften, arbetsvillkor, balans mellan arbete och privatliv
- Lika behandling och möjligheter, mångfald, rättvisa och inkludering (DEI - Diversity, Equity & Inclusion)
- Lika behandling och möjligheter, utbildning och kompetensutveckling
- Arbetstagare i värdekedjan, arbetsförhållanden i tidigare led
- Arbetstagare i värdekedjan, lika behandling och möjligheter för alla i tidigare led
- Arbetstagare i värdekedjan, andra arbetsrelaterade rättigheter, barn- och tvångsarbete i tidigare led
- Ansvarsfullt företagande, korruption och mutor, förebyggande och upptäckt, inklusive utbildning

Dessa uppdateringar och granskningar dokumenteras och integreras i ITABs processer för hållbarhetsrapportering och strategigenomgång, vilket säkerställer transparens, kontinuerlig förbättring och anpassning till våra hållbarhetsmål.

GOV-3 Integration av hållbarhetsrelaterade resultat i incitamentsprogram

För närvarande har ITAB inga aktiva resultatrelaterade incitamentsprogram som är specifikt kopplade till hållbarhetsmål. Även om hållbarhetsresultat ingår i de bredare strategierna och styrningsramarna för vår verksamhet finns dessa för närvarande inte integrerade i ersättnings- eller incitamentsstrukturerna. Vi övervakar kontinuerligt utvecklingen av bästa praxis och intressenternas förväntningar, och utvärderar möjliga sätt att anpassa våra incitamentsprogram till våra hållbarhetsmål i framtiden.

Styrelsen fokuserar på övergripande hållbarhetsmål på hög nivå, medan koncernledningen övervakar de mer detaljerade operativa målen.

GOV-4 Förklaring om tillbörlig aktsamhet

I tabellen nedan visas de avsnitt som innehåller upplysningar om vår nuvarande utvärderingsprocess för tillbörlig aktsamhet i fråga om hållbarhet.

Centrala delar i tillbörlig aktsamhet i fråga om hållbarhet	Sidor i hållbarhetsförklaringen
Integration av tillbörlig aktsamhet i fråga om hållbarhet i bolagsstyrning, strategi och affärsmodell	GOV-1 Roller och ansvar, sid. 18 GOV-1 Övervakning (organisationsöversikt), sid. 18 GOV-2 Hållbarhetsfrågor som behandlas av ledningen, sid. 19 SBM-3 Process för identifiering av väsentliga inverkningsrisker och möjligheter, sid. 27
Att samarbeta med påverkade intressenter i alla huvudstegen i tillbörlig aktsamhet i fråga om hållbarhet	SBM-2 Intressenters intressen och synpunkter, sid. 24 SBM-3 Process för identifiering av väsentliga inverkningsrisker och möjligheter, sid. 27 IRO-1 Process för att identifiera IRO, sid. 28 MDR-P: E1-2 Policyer för klimatförändringarna, sid. 37 E5-1 Policyer för resursanvändning och cirkulär ekonomi, sid. 39 S1-1 Policyer för den egna arbetskraften, sid. 44 S2-1 Policyer för arbetstagare i värdekedjan, sid. 49 G1-1 Affäretiska policyer och företagskultur, sid. 52
Identifiering och bedömning av negativa inverkningsrisker	SBM-3 Identifiering av väsentliga inverkningsrisker och möjligheter, sid. 27 IRO-1 Identifiering av inverkningsrisker och möjligheter, sid. 28
Att vidta åtgärder för att behandla dessa negativa inverkningsrisker	MDR-A: E1-3 Åtgärder avseende väsentliga inverkningsrisker, sid. 37 E5-2 Åtgärder avseende väsentliga inverkningsrisker, sid. 40 S1-4 Hälsa och säkerhet, åtgärder avseende väsentliga inverkningsrisker, sid. 45 S1-4 Den egna arbetskraften, åtgärder avseende väsentliga inverkningsrisker, sid. 45 S1-4 Lika behandling och möjligheter, åtgärder avseende väsentliga inverkningsrisker, sid. 45 S2-4 Åtgärder avseende väsentliga inverkningsrisker, sid. 50
Att följa upp hur ändamålsenliga dessa insatser är och kommunicera detta	MDR-M & MDR-T: E1-4 Resultatmätt och mål, sid. 37 E5-3 Resultatmätt och mål, sid. 40 S1-5 Resultatmätt och mål, sid. 45 S2-5 Resultatmätt och mål, sid. 50

GOV-5 Riskhantering och intern kontroll över hållbarhetsrapportering

ITAB har genomfört följande åtgärder för att minska riskerna gällande säkerhet och kvalitet för de data som används i hållbarhetsrapporteringen:

Särskild tillsyn

Utöver de bolagsstyrningsmodeller som redovisas under ESRS 2 GOV-1 har ITAB infört en roll som hållbarhetscontroller. Denna funktion är uteslutande avsedd att övervaka de hållbarhetsdata som rapporteras från alla delar av verksamheten. Ett viktigt ansvarsområde för hållbarhetscontrollern är att validera uppgifterna i linje med ESRS-kraven genom systematiska personliga revisioner av ITABs anläggningar och regelbundna granskningar av inlämnad information tillsammans med lokala controllers.

Integrerad datainsamling

Alla hållbarhetsdata samlas in genom ITABs koncernrapporteringssystem, vilket säkerställer transparens, spårbarhet och konsekvens i hela organisationen. Systemet utgör en central del av vår riskhanteringsprocess genom att det tillhandahåller verifierbara data för rapportering och analys.

Revision och granskning

Styrelsen har utsett ett revisionsutskott som ansvarar för kvalitetssäkring av ITABs hållbarhetsrapportering. Revisionsutskottet granskar regelbundet riskhanteringsprocesserna relaterade till hållbarhetsdata, och säkerställer att korrigerande åtgärder genomförs omedelbart när avvikelser eller risker identifieras.

Integrering i övergripande ramverk

Hållbarhetsrisker inklusive ESG-risker (miljö, socialt ansvarstagande & bolagsstyrning) har införlivats i bolagets övergripande riskregister och övervakas regelbundet som en del av vårt ramverk för riskhantering. Detta säkerställer att hållbarhetsrelaterade risker identifieras, bedöms och hanteras tillsammans med andra strategiska risker.

De risker, osäkerhetsfaktorer och viktiga omständigheter som anses vara väsentliga för koncernens verksamhet och framtida utveckling, inklusive hållbarhetsrisker, beskrivs på sid. 73-77. Riskerna avser ITABs verksamhet, bransch och marknader och kategoriseras enligt följande: strategiska risker, operativa risker, finansiella risker, efterlevnads- och regleringsrisker samt hållbarhetsrisker.

SBM-1 Strategi, affärsmodell och värdekedja

Beskrivningar av produkter och tjänster

ITAB är en ledande innovatör inom detaljhandeln med inriktning på utveckling och implementering av moderna, hållbara butikskoncept som förbättrar kundupplevelsen och samtidigt främjar miljö- och samhällsansvar. Vår affärsmodell bygger på att integrera hållbarhet i varje fas av detaljhandels värdekedja, från konceptdesign och operationell effektivitet till leverantörsdialog och digital transformation. Våra kärnprodukter och -tjänster inkluderar:

Innovativ utveckling och tillverkning av detaljhandelskoncept

Vi designar, utvecklar och tillverkar butiksmiljöer som är estetiskt tilltalande, funktionella och hållbara. Våra butikskoncept är skapade med tonvikt på energieffektiv design, miljövänliga material och planlösningar som optimerar naturligt ljus och ventilation, vilket bidrar till minskad energiförbrukning och minimerad miljöpåverkan.

Retail Tech och stöldförebyggande lösningar

Våra tekniska lösningar för detaljhandeln integrerar sömlöst digitala och fysiska upplevelser för att skapa en butiksmiljö som engagerar konsumenten. Viktiga funktioner är avancerade kassasystem, självbetjäningssystem, Click & Collect, interaktiva konsumentgränssnitt, säkerhetsgrindar och effektiva köhanteringssystem. Lösningarna bidrar till att effektivisera verksamheten, automatisera rutinuppgifter och minska förekomsten av fel. Detta resulterar i sin tur i kostnadsbesparingar som kan återinvesteras för att ytterligare förhöja kundupplevelsen och driva innovation.

En central del i vårt teknikerbjudande är OnRed, en banbrytande plattform som utnyttjar datadrivna insikter och tillämpar ett integrerat digitalt ekosystem för att revolutionera detaljhandelsupplevelsen. OnRed överbrygger klyftan mellan konsumenternas förväntningar och faktiska köpupplevelser genom att fokusera på personanpassning med bibehållna robusta integritetsstandarder. Vi prioriterar även stöldförebyggande inom detaljhandeln genom

att kontinuerligt förfinna våra säkerhetsåtgärder för att hantera nya hot och minska detaljhandlarnas förluster.

Belysningslösningar

Med över 40 års erfarenhet levererar vi avancerade, hållbara belysningslösningar för detaljhandeln som är utformade för att förbättra konsumentupplevelsen och minska miljöpåverkan. Vår portfölj innehåller ljusskenor, pendellampor, taklampor och paneler som alla är konstruerade för överlägsen energieffektivitet, optimal färgåtergivning och snabb avkastning på investeringen. Alla produkter är noggrant testade i våra egna laboratorier och certifierade av tredjepartsorgan. De lämpar sig utmärkt för skräddarsydda belysningsplaner som optimerar butikens planlösning, sparar energi och förhöjer atmosfären i butiken med en sömlös kombination av innovation, hållbarhet och operationell effektivitet.

Konsult- och supporttjänster

Utöver våra centrala detaljhandelskoncept erbjuder vi även skräddarsydda konsulttjänster för våra partners. Med vår expertis hjälper vi detaljhandlare att införa hållbara metoder i hela sin verksamhet, från butikskoncept och energihantering till minskade avfall och hållbar handel. Vi vägleder kunderna genom processen att integrera hållbarhet i affärsstrategierna och hjälper dem att uppfylla förväntningarna från marknaden och anpassa sig till de ständigt föränderliga regelverken.

Hållbarhetsinriktad detaljhandel

Våra operativa metoder lägger vikt vid resurseffektivitet, minskade avfall och ansvarsfull konsumtion. Vi arbetar nära våra leverantörer för att säkerställa att alla produkter och tjänster som erbjuds inom våra detaljhandelsmiljöer uppfyller strikta standarder för miljö, samhällsansvar och bolagsstyrning, inklusive ansvarsfull anskaffning och logistik, i linje med principerna för cirkulär ekonomi.

SBM-1 Strategi, affärsmodell och värdekedja forts.

Hållbarhetsåtagande

Vårt förhållningssätt bygger på ett tydligt engagemang för hållbarhet. ITAB bedriver ingen verksamhet som involverar förbjudna material, produkter eller tjänster. Vi har inte heller några intäkter från verksamhet som är relaterad till fossila bränslen, kemikalietillverkning, kontroversiella vapen eller odling eller produktion av tobak. Istället fokuserar vi på att bygga ett motståndskraftigt, koldioxidsnålt och socialt ansvarsfullt ekosystem för detaljhandeln som skapar långsiktigt värde för alla intressenter.

Genom att integrera hållbarhet i våra butikskoncept, operativa metoder och strategiska partnerskap säkerställer ITAB-koncernen att våra produkter och tjänster inte bara bidrar till en överlägsen detaljhandelsupplevelse utan också till en mer hållbar och ansvarsfull framtid för branschen.

Marknadsbeskrivning

Under 2024 hade ITAB-koncernen verksamhet i 23 länder med en årsomsättning på cirka 6,6 miljarder kronor, omkring 2 500 anställda och 15 produktionsanläggningar i Europa, Sydamerika och Kina. Koncernen arbetar främst mot den europeiska detaljhandelssektorn, med en växande närvaro på utvalda internationella marknader genom distributörer och partnerskap.

Kunder och konkurrenslandskap

Den moderna europeiska detaljhandelsmarknaden, som omfattar både fysiska butiker och e-handel, värderas till cirka 44 000 miljarder kronor. ITABs andel av den adresserbara marknaden varierar beroende på geografi och produktportfölj, med en uppskattad marknadspotential på 110 miljarder kronor inom bolagets kärnsegment.

Huvudsakliga kundsegment

ITAB levererar produkter och tjänster till en mångsidig kundbas inom flera detaljhandelssektorer, däribland:

- Livsmedel: Carrefour, COOP, Morrisons
- Bygg & heminredning: IKEA, Leroy Merlin, Raufakesko
- Fashion & accessoarer: H&M, Pandora
- Apotek & servicestationer: Circle K, Apotek Hjärtat

ITAB har en brett fördelad intäktsbas där ingen enskild kund står för mer än 11 procent av den totala omsättningen. Detta minskar bolagets beroende av enskilda kunder och minskar även sektorsspecifika risker.

Konkurrenskraftig position

ITAB konkurrerar med både stora multinationella företag och regionala aktörer. Större konkurrenter är Wanzl, Diam och Umdasch, vars concernomsättning är jämförbar med ITABs. Vidare har ITAB konkurrens från mindre specialistföretag och regionala tillverkare på olika europeiska marknader. Bolaget differentierar sig genom integrerade detaljhandelslösningar, kompetens inom digital transformation och ett starkt fokus på hållbarhetsdriven innovation.

ITAB-koncernen deltar aktivt i konsolideringen av marknaden. I syfte att stärka ITABs position och komplettera koncernens nuvarande erbjudande ingick ITAB i slutet av september 2024 ett avtal om att förvärva Financière HMY. HMY är en ledande europeisk leverantör av butiksindredning, kassor och butiksdesign till detaljhandeln. Förvärvet slutfördes den 31 januari 2025 och HMY konsolideras i ITAB-koncernen från och med den 1 februari 2025. HMY kommer att ingå i ITAB-koncernens hållbarhetsförklaring från och med 2025.

Antal anställda och geografisk spridning

Per den 31 december 2024 hade ITAB 2 523 anställda i 23 länder, vilket återspeglar bolagets starka närvaro i Europa och på utvalda internationella marknader. De största personalstyrkorna finns i Italien (363 anställda), Tjeckien (390), Kina & Hongkong (268), Tyskland (257), Sverige (264) och Storbritannien (160), vilket visar på bolagets viktigaste operativa nav.

Utöver sin position i Europa har ITAB en strategisk närvaro i Argentina, Chile, Indien, Kina & Hongkong, Malaysia, Förenade Arabemiraten och USA, som stöd för sin globala verksamhet. Arbetskraften omfattar olika funktioner inom tillverkning, handel, inköp och teknisk design, för att säkerställa sömlös service inom samtliga marknader.

Antal anställda per den 31 december 2024

Land	Personalstyrka
Argentina	79
Chile	1
Danmark	24
Estland	8
Finland	146
Frankrike	34
Förenade Arabemiraten	7
Indien	1
Italien	363
Kina & Hongkong	268
Lettland	103
Litauen	150
Malaysia	7
Nederländerna	76
Norge	159
Polen	10
Spanien	11
Storbritannien	160
Sverige	264
Tjeckien	390
Tyskland	257
USA	5
Summa	2 523



SBM-1 Strategi, affärsmodell och värdekedja forts.

Affärsmodell

ITAB använder sig av en heltäckande affärsmodell som är utformad för att förbättra konsumentupplevelsen och hjälpa detaljhandlare att anpassa sin verksamhet till en föränderlig marknadsdynamik. Bolagets förhållningssätt sammanfattas i "One ITAB"-strategin, som betonar ett nära samarbete med kunder, leverantörer och partners för att tillsammans skapa engagerande, effektiva och hållbara detaljhandelsmiljöer.

Viktiga delar i ITABs affärsmodell

Solution Design och gemensamt skapande: ITAB samarbetar med detaljhandlarna för att omvandla varumärkesambitioner till fysiska butiksoplevelser. Bolaget drar nytta av konsumentinsikter och branschexpertis för att utveckla skräddarsydda lösningar som leder till fler besökare, ökad försäljning och konvertering och bättre operativ effektivitet.

Mångsidig portfölj av produkter och tjänster: Bolaget har ett brett utbud som omfattar Retail Tech, belysning, inredningslösningar och tjänster. Tack vare den omfattande portföljen kan ITAB möta detaljhandlarnas olika behov, från bättre tekniklösningar till optimerad planlösning och belysning i butik.

Hållbar intäktmodell: Som svar på föränderliga marknadskrav uppdaterar ITAB sina erbjudanden för att utveckla en mer hållbar intäktmodell.

Detta innebär att skapa ny efterfrågan och sälja mer från utrustnings- och tjänsteportföljen till en bredare kundbas, och därigenom bygga vidare på befintliga styrkor och skapa nya intäktströmmar för tillväxt.

Global närvaro med lokal expertis: ITAB har verksamhet i flera länder och kombinerar global räckvidd med lokal kompetens. Denna struktur hjälper bolaget att förstå olika köpbeteenden och skräddarsy lösningar för specifika marknadsbehov, vilket säkerställer relevans och effektivitet i olika regioner.

Hållbarhetsåtagande: ITAB integrerar hållbara metoder i sin verksamhet och sina lösningar med fokus på energieffektivitet, miljövänliga material och design som minimerar miljöpåverkan. Åtagandet bidrar inte bara till miljöansvar utan ligger också i linje med konsumenternas växande efterfrågan på hållbara affärsmetoder inom detaljhandeln.

Genom denna mångfacetterade affärsmodell positionerar sig ITAB som en strategisk partner för detaljhandlare som strävar efter att skapa övertygande konsumentupplevelser och samtidigt anpassa sig till det snabbt föränderliga detaljhandelslandskapet.

Värdekedjan

ITABs värdekedja omfattar såväl leverantörer i tidigare led som intern verksamhet samt kunder och tjänster i senare led, vilket säkerställer sömlös integration av hållbarhet, operativ effektivitet och produktinnovation. På sid. 23 finns en illustration av värdekedjan.

Verksamhet i tidigare led

ITAB köper in material och komponenter från cirka 200 råvaruleverantörer och cirka 2 400 leverantörer av inköpta artiklar. Leverantörerna tillhandahåller metaller, plast, elektronik och andra väsentliga komponenter som krävs för ITABs detaljhandelslösningar. Dessa leverantörer har en nyckelroll i att säkerställa en tillförlitlig och högkvalitativ leverantörskedja som uppfyller kraven från ITABs verksamhet och slutkunder.

Egen verksamhet

Under 2024 drev ITAB 15 produktionsanläggningar samt flera lagerlokaler och kontor över hela världen, där detaljhandelslösningar utformas, tillverkas och distribueras.

Verksamhet i senare led

ITAB levererar till över 300 stora kunder inom olika detaljhandelssektorer, däribland livsmedel, bygg och heminredning, fashion och apotek. Bolagets lösningar är utformade för att förbättra kundupplevelsen i butik och samtidigt minska miljöpåverkan.

Värdekedjan i senare led innefattar:

- Transport och distribution av produkter på land och till sjöss, med fokus på att optimera rutterna för att minska utsläppen. Användningsfasen för sålda produkter, som säkerställer energieffektiv belysning, självutcheckningskassor och stödförebyggande teknik som bidrar till en hållbar detaljhandel. Hantering av uttjänade produkter, där ITAB i allt högre grad tillämpar principerna för cirkulär ekonomi, erbjuder system för återlämnande och designar produkter för modularitet, reparerbarhet och återvinningsbarhet.
- Köpta tjänster (cirka 450 leverantörer) som stödjer verksamheter i såväl tidigare som senare led, däribland IT-, logistik- och underhållstjänster.

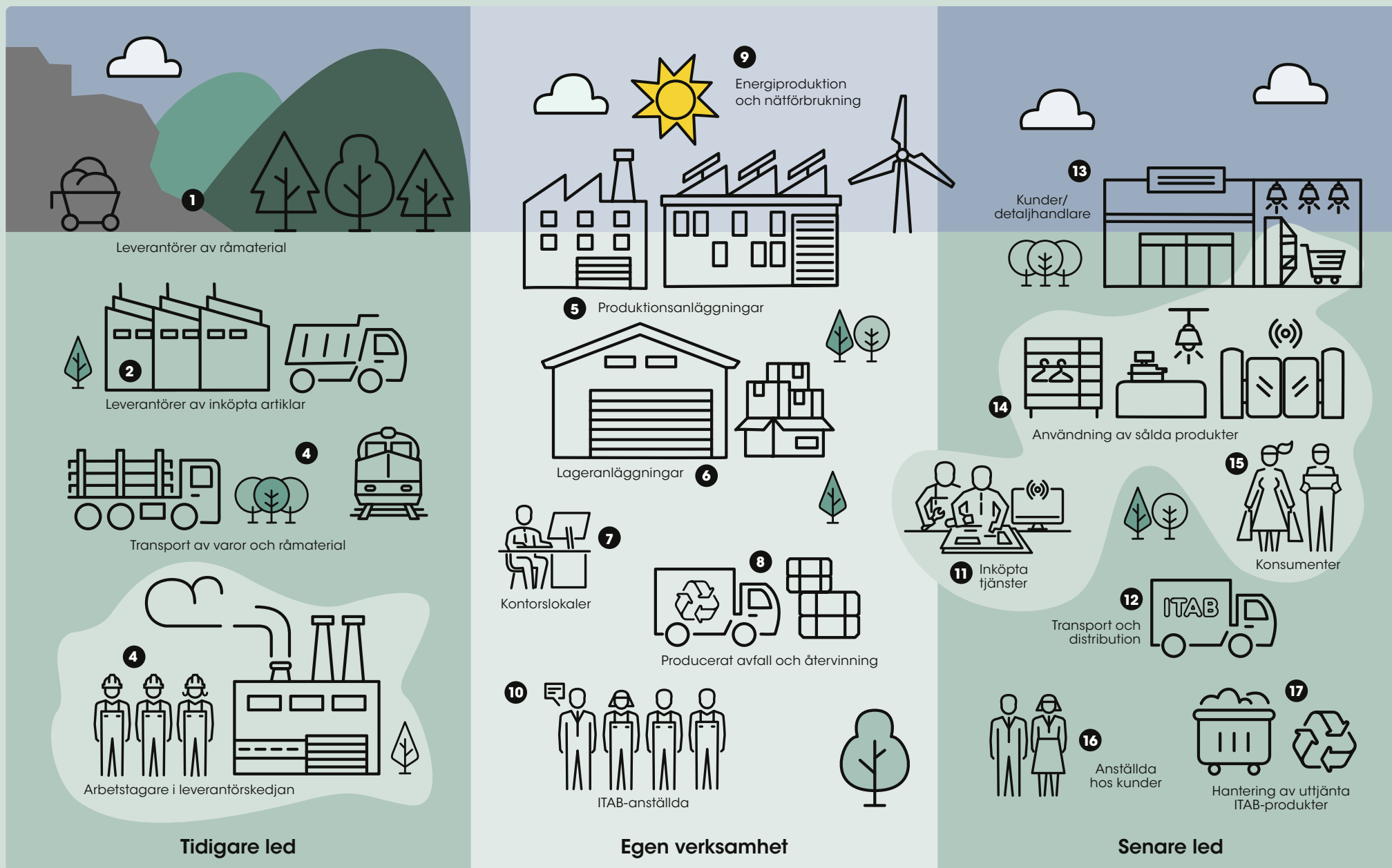
Åtagande avseende hållbarhet och regelefterlevnad:

ITAB säkerställer efterlevnad av regelverk för hållbarhet i hela värdekedjan, inklusive tillbörlig aktsamhet i fråga om ESG för leverantörer, miljöcertifieringar och kundernas förväntningar på hållbarhet. Genom kontinuerlig dialog med intressenter, leverantörer, medarbetare, kunder och tillsynsmyndigheter kan ITAB mildra riskerna, ta vara på nya möjligheter och vara ledande inom hållbara detaljhandelslösningar.



ITAB positionerar sig som en strategisk partner för detaljhandlare som strävar efter att skapa övertygande konsumentupplevelser.

SBM-1 Strategi, affärsmodell och värdekedja forts.



SBM-2 Intressenters intressen och synpunkter

På sid. 24-26 redovisas bolagets intressenter, hur man samverkar med dessa, intressenternas förväntningar och bolagets svar på förväntningarna.

Viktiga intressenter

Kunder

Beskrivning av intressenten

Som direktleverantör arbetar ITAB med en bred och mångsidig kundbas inom flera detaljhandelssektorer, däribland dagligvaruhandel (Carrefour, COOP, Morrisons), bygg och heminredning (IKEA, Leroy Merlin, Rautakesko), fashion (H&M, Pandora) samt apotek och servicestationer (Circle K, Apotek Hjärtat). Våra kunder är avgörande för ITABs affärsframgångar och spelar en nyckelroll i vår värdekedja.

Affärsförbindelsens natur och syfte

ITAB har en direkt dialog med kunderna via olika kanaler, bland annat genom kundansvariga, projektledare, kundtjänstteam och hållbarhetsansvariga. Genom dessa interaktioner säkerställer vi att ITABs lösningar överensstämmer med kundernas strategiska mål och uppfyller deras operativa behov. Vi arbetar tillsammans med våra kunder för att erbjuda lösningar för detaljhandeln som förbättrar kundupplevelsen, ökar den operativa effektiviteten och driver innovation. Vi upprätthåller också kommunikation på högsta ledningsnivå för att säkerställa att både långsiktiga strategiska mål och dagliga operativa frågor hanteras.

Intressentens förväntningar

Kunderna förväntar sig att ITAB levererar högkvalitativa produkter som uppfyller deras specifika operativa krav, med fokus på punktliga leveranser och konkurrenskraftiga priser. Vidare värdesätter kunderna hållbara affärsmetoder som stödjer deras egna hållbarhetsmål, som energieffektiva lösningar, miljövänliga material och integration av innovativ teknik som förbättrar både kundupplevelsen och den operativa effektiviteten.

Hantera intressenternas förväntningar genom att integrera dessa i strategin och affärsmodellen

Inom ITAB säkerställer vi att vi: kontinuerligt skapar innovation och utvecklar lösningar som uppfyller de högsta kvalitetsstandarderna och integrerar energi-effektivitet och hållbarhet i alla produkter; implementerar robusta system för projektledning och leverantörskedjan, som hjälper oss att leverera i tid och erbjuda kostnadseffektiva lösningar; samt prioriterar hållbarhet i alla aspekter av vår verksamhet, från produktdesign till drift, så att vi erbjuder lösningar som inte bara gynnar våra kunder utan också bidrar till deras miljömässiga och sociala mål.

Leverantörer/partners

Beskrivning av intressenten

ITAB köper in material och komponenter från cirka 200 råvaruleverantörer och 2 400 leverantörer av inköpta artiklar inom en rad vitt skilda branscher, däribland metaller, plast, elektronik och andra väsentliga komponenter som är nödvändiga för ITABs detaljhandelslösningar. Dessa leverantörer har en nyckelroll i att säkerställa en tillförlitlig och högkvalitativ leverantörskedja som uppfyller kraven från ITABs verksamhet och slutkunder.

Affärsförbindelsens natur och syfte

ITAB för en öppen och kontinuerlig dialog med sina leverantörer genom flera kanaler, däribland kundansvariga, lokala inköpare och chefer samt koncernens Head of Procurement. Genom denna kontinuerliga kommunikation säkerställer ITAB att det finns en samstämmighet mellan bolaget och dess leverantörer kring viktiga hållbarhetsmål, affärsmetoder och operativa förväntningar. Bolaget samarbetar också med leverantörerna för att främja ansvarsfulla inköp och säkerställa efterlevnad av ITABs hållbarhetsrelaterade och etiska standarder inom hela leverantörskedjan. Genom regelbunden dialog kan ITAB kommunicera nya krav, stämma av bästa praxis och dela återkoppling kring hållbarhetsresultat.

Intressentens förväntningar

Leverantörerna förväntas uppfylla specifika standarder i linje med ITABs hållbarhetsmål, inklusive efterlevnad av praxis för etisk anskaffning och efterlevnad av ESG-kriterier (miljö, socialt ansvarstagande och bolagsstyrning). ITAB värdesätter samarbetet med sina leverantörer och kategoriserar dessa i tre nivåer utifrån

prestation: Godkända leverantörer som uppfyller grundläggande kvalitets- och hållbarhetskriterier. Föredragna leverantörer som konsekvent uppfyller ITABs prestations- och hållbarhetskrav. Partnerleverantörer som inte enbart uppfyller kraven utan aktivt samarbetar med ITAB för att utveckla nya hållbara lösningar och affärsmetoder. Vidare säkerställer ITAB att leverantörerna uppfyller följande förväntningar: Betalning enligt överenskomna betalningsvillkor, vilket främjar tillit och finansiell stabilitet i leverantörskedjan; och Hållbara affärsmetoder, inklusive ötaganden att minska miljöpåverkan, tillämpa rättvisa arbetsvillkor och bidra till målen för hållbar utveckling (SDG - Sustainable Development Goals).

Hantera intressenternas förväntningar genom att integrera dessa i strategin och affärsmodellen

ITAB hanterar leverantörernas förväntningar genom att kontinuerligt förfina och kommunicera sina hållbarhetskrav. Det innebär bland annat att införa hållbarhetsrevisioner, utbildningsprogram för leverantörer och kontinuerlig uppföljning för att säkerställa efterlevnad av ITABs uppförandekod och policyer för etisk anskaffning. ITAB har också ett nära samarbete med leverantörerna för att främja innovation inom hållbar produktutveckling, förbättra energieffektiviteten och minimera avfall i hela leverantörskedjan. ITAB ger också leverantörerna återkoppling kring resultaten och samarbetar med dem för att genomföra förbättringar.

SBM-2 Intressenters intressen och synpunkter forts.

Medarbetare

Beskrivning av intressenten

Vid årsskiftet 2024-2025 hade ITAB en mångsidig arbetskraft på 2 523 anställda i 23 länder. Bolaget har en stark närvaro i Europa och på viktiga internationella marknader, med en betydande personalstyrka i Italien, Tjeckien, Kina, Tyskland, Sverige och Storbritannien. Utöver sin position i Europa har ITAB en strategisk närvaro i länder som Argentina, Chile, Kina, Indien, Malaysia, Förenade Arabemiraten och USA, som stöd för sin globala verksamhet. Arbetskraften omfattar olika funktioner inom tillverkning, handel, inköp och teknisk design, vilket återspeglar ITABs bredd och räckvidd över olika branscher.

Affärsförbindelsens natur och syfte

ITAB främjar kontinuerlig dialog med sina medarbetare genom flera kanaler för att säkerställa deras välbefinnande och ta hänsyn till deras perspektiv på hållbarhet. I detta ingår interaktioner inom den dagliga verksamheten, medarbetarutvärderingar, deltagande i säkerhetskommittéer, intern intranätkommunikation och undersökningar om medarbetarengagemang. Genom dessa kanaler kan ITAB samla in återkoppling från medarbetarna, hantera problem och främja en kultur av öppenhet och inkludering. Medarbetarna uppmuntras att delta i regelbundna dialoger som gör det möjligt för ITAB att förstå deras behov, särskilt inom områden som rör hälsa, säkerhet, karriärutveckling och hållbarhet.

Intressentens förväntningar

ITAB strävar efter att uppfylla viktiga förväntningar från medarbetarna och säkerställa en stödjande och hållbar arbetsmiljö. Några av de viktigaste förväntningarna från bolagets medarbetare är: Attraktiv arbetsplats - att tillhandahålla en säker, inkluderande och motiverande arbetsmiljö; God arbetsmiljö - att främja en sund, respektfull och samarbetsinriktad atmosfär där medarbetarna kan trivas och må bra; Hälsa & säkerhet - att upprätt-

hålla en hög standard för hälso- och säkerhetsrutiner för att värna om medarbetarnas välbefinnande; Personalutveckling och karriärmöjligheter - att erbjuda möjligheter att växa och utvecklas genom utbildningar och kompetens- och karriärutvecklingsprogram; En arbetsplats med mångfald och jämställdhet - att tillämpa policyer för mångfald, rättvisa och inkludering för att säkerställa lika möjligheter för alla medarbetare oavsett kön, etnicitet eller bakgrund; Ersättningsvillkor - att säkerställa konkurrenskraftig och rättvis ersättning i linje med branschstandarder och medarbetarnas bidrag till verksamheten; samt Hållbar verksamhet - att anpassa affärsverksamheten till hållbara metoder, involvera medarbetarna i hållbarhetsinitiativ och främja känslan av ett gemensamt syfte att bidra till en ansvarsfull framtid.

Hantera intressenternas förväntningar genom att integrera dessa i strategin och affärsmodellen

ITAB arbetar aktivt för att möta dessa förväntningar genom att tillhandahålla en attraktiv och positiv arbetsplats där medarbetarnas säkerhet och utveckling har hög prioritet. Bolaget genomför regelbundet medarbetarutvärderingar och undersökningar av engagemanget för att bedöma medarbetarnöjdheten och identifiera förbättringsområden. Genom regelbundna säkerhetskommittémöten ser ITAB till att medarbetarna har en plattform för att uttrycka eventuell oro över säkerheten på arbetsplatsen. Bolaget investerar också i utbildnings- och utvecklingsprogram för att hjälpa sina medarbetare att växa professionellt och erbjuda möjligheter till karriärutveckling inom organisationen. Vidare strävar ITAB efter att tillhandahålla konkurrenskraftiga lönevillkor, implementera policyer som stödjer mångfald på arbetsplatsen och integrera hållbarhet i den dagliga verksamheten.

Ägare/investerare

Beskrivning av intressenten

ITABs ägare och investerare spelar en avgörande roll i att tillhandahålla nödvändigt kapital, strategisk vägledning och övervakning av bolagsstyrningen. Detta för att säkerställa att bolaget förblir konkurrenskraftigt, motståndskraftigt och anpassat till den ständigt föränderliga dynamiken inom detaljhandeln. Investerarna är avgörande för att forma ITABs långsiktiga strategi, driva ekonomisk tillväxt och säkerställa hållbara metoder inom hela verksamheten. Deras främsta prioritet är att säkra avkastning på investeringen samtidigt som de säkerställer att ITAB följer principerna för bolagsstyrning och hållbarhet.

Affärsförbindelsens natur och syfte

ITAB upprätthåller en transparent kommunikation med sina ägare och investerare genom flera kanaler. Där ingår regelbunden finansiell rapportering som beskriver verksamhetens resultat, tillväxt och riskfaktorer. Vidare tillhandahåller ITAB hållbarhetsredovisningar, vilket säkerställer anpassning till ESG-kraven (miljö, socialt ansvarstagande och bolagsstyrning). Intressentsamverkan genomförs regelbundet genom årsstämmorna, investerarmöten och direkt kommunikation med ledningen för att upprätthålla en öppen dialog kring strategiska prioriteringar, finansiella resultat och hållbarhetsmål. Genom dessa diskussioner säkerställer ITAB att bolaget har en god förståelse för investerarnas intressen och kontinuerligt uppfyller deras förväntningar.

Intressentens förväntningar

ITABs investerare har tydliga förväntningar på bolaget, bland annat följande: Avkastning på investeringar (ROI - Return on Investment) - att säkerställa att bolaget levererar stabil ekonomisk avkastning och ökar värdet för

aktieägarna; Transparent rapportering - att tillhandahålla aktuella, korrekta och utförliga rapporter om finansiella resultat, hållbarhetsmätt och praxis för bolagsstyrning. Investerarna förväntar sig att få detaljerad information om både finansiella resultat och ESG-framsteg; samt Hållbar verksamhet - investerarna förväntar sig att ITAB ska bedriva sin verksamhet på ett hållbart sätt som balanserar lönsamhet med ansvarsfull miljöpåverkan och samhällsansvar. I detta ingår att följa globala hållbarhetsstandarder, minska miljöpåverkan och implementera etiska affärsmetoder i hela leverantörskedjan.

Hantera intressenternas förväntningar genom att integrera dessa i strategin och affärsmodellen

För att möta förväntningarna hos ägare och investerare säkerställer ITAB att bolaget tillhandahåller regelbunden och transparent rapportering om finansiella resultat och hållbarhetsresultat. Detta uppnås genom kvartalsrapporter, års- och hållbarhetsredovisningar och regelbundna möten där ledningen ger uppdateringar om strategi och resultat. ITAB arbetar aktivt för att säkerställa att bolagets långsiktiga tillväxtstrategi omfattar hållbarhetsmål och därigenom uppfyller investerarnas önskan om såväl lönsamhet som ansvarsfulla affärsmetoder. Dessutom har bolaget en bolagsstyrningsstruktur som specifikt säkerställer strategisk anpassning till investerarnas förväntningar, med ständiga förbättringar inom områden som riskhantering, hållbar innovation och konkurrenskraft på marknaden.

SBM-2 Intressenters intressen och synpunkter forts.

Samhälle/Icke-statliga organisationer

Beskrivning av intressenten

ITAB betraktar samhället som en viktig intressent, som omfattar lokalsamhällen, tillsynsorgan och den bredare allmänheten, som påverkas av bolagets verksamhet. Som ansvarsfullt företag strävar ITAB efter att ha en positiv inverkan på ekonomiska, sociala och miljömässiga aspekter av samhället. I detta ingår att främja positiva relationer med lokalsamhällen, följa regelverk och bidra till den bredare allmänhetens intressen genom hållbara affärsmetoder och etisk hantering av leverantörskedjan. Samhällets förväntningar på ITAB inbegriper ansvarsfull bolagsstyrning, efterlevnad av regelverk och hållbar affärsverksamhet som gynnar lokalsamhällen och miljön.

Affärsförbindelsens natur och syfte

ITAB engagerar sig i samhället genom olika kanaler för att säkerställa att bolagets verksamhet överensstämmer med lokalsamhällenas och tillsynsorganens värderingar och förväntningar. Detta gör man bland annat genom att följa alla tillämpliga lagar och förordningar i de jurisdiktioner där bolaget är verksam. ITAB engagerar sig i lokalsamhällen genom att skapa arbetstillfällen, främja hållbar utveckling och bidra till lokala ekonomier. Genom sitt engagemang i etisk hantering av leverantörskedjan säkerställer bolaget att man samarbetar med leverantörer som följer samma höga krav på hållbarhet och ansvar. Dessutom bidrar ITAB aktivt till allmänhetens välbefinnande genom att tillhandahålla produkter och tjänster som främjar hållbara metoder, innovation och miljöhänsyn inom detaljhandeln.

Intressentens förväntningar

Till samhällets förväntningar på ITAB hör: Efterlevnad av alla lagar i de jurisdiktioner där ITAB är verksam, vilket säkerställer att bolaget följer lokala och internationella regler. Bolaget förväntas bedriva sin verksamhet på ett hållbart sätt och integrera miljöansvar och social rättvisa i sin affärsmodell. ITAB förväntas betala sina skatter rättvist och i enlighet med lagarna i de jurisdiktioner där bolaget är verksam, vilket bidrar till offentliga tjänster och samhällets välbefinnande.

Hantera intressenternas förväntningar genom att integrera dessa i strategin och affärsmodellen

ITAB säkerställer fullständig efterlevnad av alla relevanta lagar och förordningar på var och en av sina operativa marknader, för att möta samhällets förväntningar. I detta ingår att följa miljöbestämmelser, arbetsrätt och standarder för bolagsstyrning. ITAB arbetar också för att minska sin miljöpåverkan genom att investera i hållbara produkter, energieffektiv teknik och processer som minimerar avfall. Bolaget lägger stor vikt vid att hantera leverantörskedjan i överensstämmelse med hållbarhetsprinciperna, vilket säkerställer att leverantörer och partners följer bolagets höga standarder för ansvarsfullt företagande och miljöhänsyn. ITAB verkar aktivt för samhällsansvar genom att främja lokal sysselsättning och stödja samhällsutvecklingen genom nya arbetstillfällen och ansvarsfull anskaffning.

ITAB strävar efter att ha en positiv inverkan på ekonomiska, sociala och miljömässiga aspekter av samhället.



Förändringar i strategi och affärsmodell

ITAB integrerar aktivt intressentperspektivet i sin strategi och affärsmodell genom sin process för tillbörlig aktsamhet och dubbel väsentlighetsanalys (DMA). Synpunkter från intressenter samlas in regelbundet genom direkta kontakter, exempelvis dialog om hållbarhet med kunder, leverantörsrevisioner, mekanismer för återkoppling från anställda och ESG-diskussioner med investerare. De insikter som detta ger granskas sedan av koncernledningen och styrelsen, vilket säkerställer att de har full insyn i intressenternas förväntningar.

Den strategiska pelaren "Hållbar framtid" sågs över 2024, som svar på intressenternas fokus på cirkulär ekonomi, energieffektiva lösningar och ansvarsfull anskaffning. Detta resulterade i förbättrade hållbarhetsåtgärder i leverantörskedjan, ökade investeringar i koldioxidsnåla lösningar och stärkt transparens i ESG-rapporteringen. Dessa uppdateringar visar hur intressentsamverkan direkt ligger till grund för ITABs strategiska inriktning.

Från och med 2025 kommer denna översyn att genomföras årligen för att säkerställa kontinuerlig anpassning till intressenternas prioriteringar. I detta skede förutser ITAB inga betydande förändringar i förbindelserna med bolagets intressenter, eftersom de befintliga mekanismerna för intressentsamverkan säkerställer anpassning mellan intressenternas förväntningar och bolagets affärsstrategi. ITAB har dock fortsatt beredskap för att justera modellerna för samverkan om intressenternas farhågor utvecklas på ett sätt som kräver förändringar i samarbetet eller verksamheten.

SBM-3 Väsentliga inverkningar, risker och möjligheter och deras förhållande till strategi och affärsmodell

Identifieringsprocess för väsentliga inverkningar, risker och möjligheter (IRO - Impacts, Risks & Opportunities)

Under 2024 etablerade ITAB en strukturerad process för att genomföra en dubbel väsentlighetsanalys (DMA) med insikter från interna och externa experter. Processen följer ESRs 2 IRO-1 och beskrivs på sid. 28.

Analysen omfattade samråd med medarbetare, förvaltnings- och tillsynsorgan, investerare och kunder för att anpassa ITABs strategiska prioriteringar till intressenternas fokusområden. ITAB genomförde följande åtgärder för att fastställa bolagets väsentliga IRO:

- Intervjuer med viktiga intressentgrupper.
- Undersökningar bland medarbetare och leverantörer.
- Datadriven analys av branschtrender, regulatorisk utveckling och hållbarhetsrisker.
- Analys av scenarier för att utvärdera potentiella ekonomiska och operativa konsekvenser.

Baserat på denna process har ITAB klassificerat sina väsentliga IRO enligt följande:

Kritiska IRO

Dessa har störst inverkan på ITABs affärsstrategi och långsiktiga värdeskapande:

- Klimatförändringar, begränsning, växthusgaser
- Klimatförändringar, energi
- Cirkulär ekonomi, resursinflöden inklusive resursanvändning
- Cirkulär ekonomi, resursutflöden relaterade till produkter och tjänster
- Cirkulär ekonomi, avfall

Betydande IRO

Dessa utgör betydande risker eller möjligheter men kräver ingen omedelbar strategisk transformation:

- Den egna arbetskraften, arbetsvillkor, hälsa & säkerhet
- Lika behandling och möjligheter, mångfald, rättvisa och inkludering (DEI) definieras som följande del-underämnen:
 - Mångfald, jämställdhet, åtgärder mot våld och trakasserier på arbetsplatsen, inkludering av personer med funktionsnedsättning
- Lika behandling och möjligheter, utbildning och kompetensutveckling
- Arbetstagare i värdekedjan, arbetsförhållanden i tidigare led
- Ansvarfullt företagande, korruption och mutor, förebyggande och upptäckt, inklusive utbildning

Viktiga IRO

Dessa är växande fokusområden som kräver kontinuerlig övervakning:

- Den egna arbetskraften, arbetsvillkor, balans mellan arbete och privatliv
- Arbetstagare i värdekedjan, lika behandling och möjligheter för alla i tidigare led
- Arbetstagare i värdekedjan, andra arbetsrelaterade rättigheter, barn- och tvångsarbete i tidigare led

Anpassning till affärsmodell och strategi

Varje identifierad IRO påverkar direkt ITABs affärsmodell, verksamhet och strategiska pelare. Kritiska IRO påverkar ITABs strategi för produkt-design, leverantörskedja och energiomställning. Betydande IRO påverkar ITABs personalpolicier, efterlevnadsskyldigheter och praxis för etisk anskaffning. Viktiga IRO integreras i ITABs satsningar inom samhällsansvar samt People & Culture-strategier.

Bolagsstyrning och framtida uppdateringar

Styrelsen kommer årligen att granska och förfinna analysen av väsentliga IRO i samarbete med koncernledningen. ITABs team inom hållbarhet, juridik och kommersiell verksamhet kommer kontinuerligt att övervaka regulatoriska förändringar, intressenternas förväntningar och marknadstrender för att säkerställa anpassning till dessa. Från och med 2025 kommer ITAB att genomföra årliga omprövningar av bolagets IRO för att återspegla förändringar i intressenternas prioriteringar och branschens utveckling.



IRO-1 Beskrivning av arbetsgången för att fastställa och bedöma väsentliga inverknings, risker och möjligheter

Identifiering och bedömningar av inverknings, risker och möjligheter (IRO - Impacts, Risks & Opportunities)

Med de ämnen, underämnena och del-underämnena som beskrivs i ESRS 1 AR 16 som ramverk har ITAB tagit fram en omfattande och strukturerad lista över faktiska och potentiella inverknings, risker och möjligheter (IRO). Med hjälp av detta tillvägagångssätt har man säkerställt en bred bedömning av ITABs egen verksamhet och bolagets värdekedja i tidigare och senare led, vilket gav en helhetsförståelse för bolagets hållbarhetsrelaterade inverknings och potentiella risker och möjligheter.

Med hänsyn till de varierande nivåerna av detaljrikedom som krävs har ITABs IRO utvärderats på ämnes-, underämnes- eller del-underämnesnivå, beroende på deras väsentlighet. Medans ESRS 1 AR 16 gav en standardiserad struktur identifierade ITAB också om det förelåg några företagspecifika IRO, genom dialog med intressenter, tillämpad tillbörlig aktsamhet, granskning av riskhanteringsprocesser och utvärdering av klagomålsmekanismer så som visselblåsningsrapporter. Vidare analyserades ytterligare källor som branschriktmärken, geografiska riskfaktorer, bolagets strategi och inverknings av enskilda produkter och tjänster för att säkerställa fullständig täckning.

Varje IRO klassificerades som inverkan, risk eller möjlighet och kategoriserades under ett ESG-tema (miljö, socialt ansvarstagande eller bolagsstyrning). De definierades också som positiva eller negativa, faktiska eller potentiella och kartlades över hela värdekedjan, med hänsyn till om de berörde den egna verksamheten eller verksamhet i tidigare respektive senare led. Länken mellan ITAB och varje enskild inverkan fastställdes utifrån orsakssamband, bidrag eller koppling.

I syfte att öka transparensen har resonemanget bakom fastställandet av väsentliga och icke-väsentliga IRO dokumenterats tydligt, vilket säkerställer anpassning till punkt 53 och 59 i ESRS 2. Processen återspeglade också intressenternas synpunkter, vilket förstärkte integrationen av dessa i den dubbla väsentlighetsanalysen (DMA) och i hållbarhetsstrategin.

Bedömning av inverkansväsentlighet

För faktiska negativa inverknings bedömdes väsentligheten utifrån allvarlighetsgrad, medan potentiella negativa inverknings utvärderades med hänsyn till både allvarlighetsgrad och sannolikhet. Dessutom tilldelades alla inverknings en tidshorisont i linje med ESRS 1 punkt 77:

- Kort sikt: Inom rapporteringsperioden (1 år)
- Medellång sikt: Mellan 1 och 5 år
- Lång sikt: Mer än 5 år

Allvarlighetsbedömningarna baserades på tre nyckelfaktorer:

- *Skala* – hur allvarlig inverkan är (d.v.s. i hur stor utsträckning tillgången till grundläggande livsförnödenheter eller friheter som utbildning, försörjning osv. påverkas negativt);
- *Omfattning* – hur utbredd inverkan är (d.v.s. antalet individer som påverkas eller omfattningen av miljöskadan); samt
- *Icke-återställbarhet* – i vilken utsträckning inverkan kan avhjälpas, till exempel genom ersättning eller återställande.

Gällande potentiella negativa inverknings på mänskliga rättigheter prioriterades allvarlighetsgraden framför sannolikheten. Gällande positiva inverknings bedömdes faktiska inverknings utifrån skala och omfattning, och potentiella inverknings utifrån skala, omfattning och sannolikhet.

Bedömning av finansiell väsentlighet

Risker och möjligheter utvärderades baserat på sannolikhet, finansiell inverkan och tidshorisont, vilket säkerställer anpassning till principerna om finansiell väsentlighet enligt ESRS.

Tröskelvärdena tillämpades både för finansiell väsentlighet och inverkansväsentlighet. De finansiella tröskelvärdena tillämpades i DMA-processen för att bedöma finansiella risker och möjligheter i syfte att säkerställa anpassning till hur risker generellt utvärderas i förhållande till de finansiella resultaten. Gällande inverkansväsentlighet tillämpades internt framtagna tröskelvärden som byggde på inspiration från rådgivare. Dessa tröskelvärden bidrog till att utvärdera och identifiera inverknings för att tillgodose våra intressenters behov.

Bolagets IRO jämfördes med kraven i EUs regelverk för att säkerställa efterlevnad och proaktiv riskhantering. Koncernens hållbarhetsteam övervakar årliga IRO-omvärderingar i samarbete med People & Culture-teamet, det legala teamet och det operativa teamet. ITAB registrerade följande uppgifter för att sammanställa den slutliga IRO-listan:

- Relevanta informationskällor
- Intressenter som påverkas av respektive IRO
- Intressenter som varit delaktiga i bedömningsprocessen

Utvecklingen av DMA-metodiken och hanteringen av DMA-processen är centraliserade för att säkerställa enhetlighet i hur poäng och tröskelvärden tillämpas och externa ämnesexperter anlitas. Gällande den egna arbetskraften och ansvarfullt företagande har People & Culture-teamet respektive det legala teamet bidragit till och godkänt IRO-bedömningarna inom socialt ansvarstagande och bolagsstyrning, medan hållbarhetsteamet och det operativa teamet har skött IRO-bedömningen inom miljöområdet. För att säkerställa förståelse för den rättsliga ramen i form av CSRD samt identifierade IRO fick styrelsen och hela koncernledningen ta del av en genomgång av DMA-metodiken, tröskelvärdena, processen och resultaten innan de godkände bolagets slutliga DMA.



IRO-2 Upplysningskrav i ESRS-standarder som omfattas av företagets hållbarhetsförklaring

Identifiering av väsentliga inverkingar, risker och möjligheter (IRO - Impacts, Risks & Opportunities)

Under 2024 genomförde ITAB en dubbel väsentlighetsanalys i enlighet med riktlinjerna i ESRS 1 och ESRS 2 i samråd med interna och externa experter. Metodiken beaktade inverkansväsentlighet (skala, omfattning, icke-återställbarhet) och finansiell väsentlighet (sannolikhet, finansiell omfattning). Intressentsamverkan var central i processen, och insikter från medarbetare, ledning, investerare, kunder och externa hållbarhetsspecialister införlivades. Läs mer under ESRS 2 IRO-1 på sid. 28.

Ett ämne bedömdes vara väsentligt om det medförde betydande inverkingar, risker eller möjligheter för ITABs verksamhet, värdekedja, intressenter eller finansiella resultat.

De angivna väsentliga och icke-väsentliga ämnena bedömdes och validerades genom intressentsamverkan, bland annat med medarbetare, styrelse, koncernledning, ägare, investerare och kunder. Intressenter rådfrågades aktivt, och deras synpunkter påverkade direkt klassificeringen av väsentliga och icke-väsentliga ämnen. Inga väsentliga invändningar togs upp angående slutsatserna.

Alla identifierade inverkingar, risker och möjligheter (IRO) utvärderades baserat på inverkansväsentlighet (skala, omfattning och icke-återställbarhet) och finansiell väsentlighet (finansiell inverkan och sannolikhet), i enlighet med kraven i ESRS 1 och ESRS 2. Utöver intressentsamverkan beaktades också branschriktmärken och anpassning till tillämpliga regelverk i bedömningen.

Viktiga väsentliga inverkingar

Bolaget har identifierat följande väsentliga inverkingar:

Miljö:

- Klimatförändringar, begränsning, växthusgaser
- Klimatförändringar, energi
- Cirkulär ekonomi, resursinflöden inklusive resursanvändning
- Cirkulär ekonomi, resursinflöden relaterade till produkter och tjänster
- Cirkulär ekonomi, avfall

Socialt ansvarstagande:

- Den egna arbetskraften, arbetsvillkor, hälsa & säkerhet
- Den egna arbetskraften, arbetsvillkor, balans mellan arbete och privatliv
- Den egna arbetskraften, lika behandling och möjligheter, jämställdhet och lika lön
- Den egna arbetskraften, lika behandling och möjligheter, anställning och inkludering av personer med funktionsnedsättning
- Den egna arbetskraften, lika behandling och möjligheter, åtgärder mot våld och trakasserier på arbetsplatsen
- Den egna arbetskraften, lika behandling och möjligheter, mångfald
- Arbetstagare i värdekedjan, arbetsförhållanden i tidigare led
- Arbetstagare i värdekedjan, lika behandling och möjligheter för alla i tidigare led
- Arbetstagare i värdekedjan, andra arbetsrelaterade rättigheter, barn- och tvångsarbete i tidigare led

Bolagsstyrning:

- Ansvarsfullt företagande, korruption och mutor, förebyggande och upptäckt, inklusive utbildning

Gällande upplysningarna under S1 kommer delunderämnena för mångfald: jämställdhet, inkludering av personer med funktionsnedsättning och åtgärder mot våld och trakasserier på arbetsplatsen att benämnas som mångfald, rättvisa och inkludering (DEI).

Identifiering av risker och möjligheter

Utöver de identifierade väsentliga inverkingarna bedömde ITAB också hållbarhetsrelaterade risker och möjligheter. Viktiga risker är bland annat regulatoriska förändringar som påverkar klimatredovisningen, sårbarheter i leverantörskedjan på grund av resursbrist och anseenderisker relaterade till prestationer inom området socialt ansvarstagande. Möjligheter är bland annat effektivitetsvinster till följd av satsningar inom cirkulär ekonomi, ökat varumärkesvärde genom DEI-insatser och potentiell tillgång till gröna finansieringsinstrument. Mer

information om risker relaterade till hållbarhet finns på sid. 76-77.

Icke-väsentliga ämnen

Efter en noggrann dubbel väsentlighetsanalys har följande ESRS-ämnen fastställts som icke-väsentliga för ITABs verksamhet, baserat på låg allvarlighetsgrad, liten omfattning och liten finansiell inverkan.

ESRS E2: Föroreningar

ITABs processer genererar inga betydande föroreningar av luft, vatten eller mark, och inga nuvarande eller förutsebara ekonomiska risker är förknippade med föroreningsrelaterade regulatoriska förändringar, efterlevnadskostnader eller invändningar hos intressenter. Med hänsyn till att luftutsläppen från snickerianläggningarna är välkontrollerade och att vattenutsläppen uppfyller alla erforderliga standarder har inga väsentliga inverkingar eller finansiella konsekvenser identifierats. Denna slutsats har validerats genom intressentsamverkan och finansiell riskanalys. Vattenutsläppen från verksamheten utgörs antingen av hushållsspillvatten eller behandlas i annat fall för att uppfylla eller överträffa lokala krav på tillstånd för utsläpp. ITAB använder inga ämnen som medför stora betänkligheter eller ämnen som medför betänkligheter i sina tillverknings- eller produktprocesser. Ingen betydande risk för att ITABs produkter, biprodukter eller avfall ska påverka levande organismer, mark eller livsmedelsresurser har identifierats.

ESRS E3: Vattenresurser och marina resurser

Vattenanvändningen vid ITABs fabriker och kontor är huvudsakligen lokal. I de fall där vatten används i produktionen finns etablerade processer för återvinning och behandling för att säkerställa överensstämmelse med lokala utsläppsstandarder. Alla ITABs anläggningar är belägna i regioner med låg vattenstress, baserat på erkända globala vattenriskbedömningar. ITAB använder inte havsvatten eller marina resurser i sin verksamhet. Vattenanvändningen är minimal och förekommer endast i regioner med låg vattenstress, vilket innebär att det inte föreligger några väsentliga finansiella risker till följd av vattenbrist, regulatoriska förändringar eller driftsstörningar

ESRS E4: Ekosystem och biologisk mångfald

ITABs verksamhet omfattar inga aktiviteter som direkt eller indirekt påverkar ekosystem eller biologisk mångfald. Ingen förändrad markanvändning, avskogning eller inverkan på skyddade livsmiljöer förekommer inom ITABs leverantörskedja, på en sådan nivå som kan kontrolleras eller påverkas av ITAB. ITAB bedriver ingen verksamhet som bidrar till markförstöring, förstörelse av livsmiljöer eller förlust av biologisk mångfald. ITABs verksamhet är inte beroende av och inverkar inte väsentligt på den biologiska mångfalden. De finansiella riskerna till följd av markanvändningsregler och efterlevnad relaterad till biologisk mångfald eller störningar i leverantörskedjan har bedömts som låga.

ESRS S3: Berörda samhällen

ITABs direkta verksamhet bidrar inte till de riskfaktorer som beskrivs i ESRS S3: Berörda samhällen. ITAB har inte identifierat någon verksamhet i tidigare eller senare led som väsentligt skulle kunna påverka berörda samhällen. Inga samhällsrelaterade risker kopplade till ITABs affärsmodell har identifierats genom klagomålsmekanismer eller samråd med intressenter. ITAB har en låg väsentlig finansiell exponering för samhällsrelaterade risker, eftersom inga operativa risker, anseenderisker eller juridiska risker kopplade till samhällspåverkan har identifierats genom intressentsamverkan.

ESRS S4: Konsumenter och slutanvändare

ITAB har utvärderat ämnena under ESRS S4 och fastställt att dessa är icke-väsentliga med hänsyn till bolagets nuvarande affärsmodell. ITAB efterlever GDPR fullt ut och säkerställer dataskydd för sina kunders uppgifter. Med hänsyn till arten av ITABs produkter finns begränsat eller inget inflytande över aspekter som yttrandefrihet eller personsäkerhet, som beskrivs i ESRS S4. ITABs produkter medför inga betydande risker för konsumentssäkerhet eller integritet. Det föreligger inga regulatoriska risker och endast små väsentliga finansiella inverkingar relaterade till konsumenttvister, datasäkerhet eller produktansvar.

IRO-2 Upplysningskrav i ESRS-standarder som omfattas av företagets hållbarhetsförklaring forts.



Miljö

- 1 Utsläpp av växthusgaser och energi
- 2 Förorening av mark, luft och vatten, levande organismer och livsmedelsresurser
- 3 Vattenresurser inkl. marina resurser
- 4 Biologisk mångfald
- 5 Ekosystem
- 6 Material, avfall och cirkulär ekonomi

Samhällsansvar

- 7 Arbetsvillkor (den egna arbetskraften)
- 8 Arbetsvillkor (värdekedjan)
- 9 Lika behandling och möjligheter (den egna arbetskraften)
- 10 Lika behandling och möjligheter (värdekedjan)
- 11 Hälsa & säkerhet (den egna arbetskraften)
- 12 Hälsa & säkerhet (värdekedjan)
- 13 Hälsa & säkerhet, social inkludering (konsumenter)
- 14 Barn- och tvångsarbete (den egna arbetskraften)
- 15 Barn- och tvångsarbete (värdekedjan)
- 16 Lokalsamhällets rättigheter

Bolagsstyrning

- 17 Ansvarsfullt företagande

Miljöupplysningar

För oss på ITAB är hållbarhet centralt för vår affärsstrategi. Som en viktig partner till detaljhandlare över hela världen strävar vi efter att minska vår miljöpåverkan samtidigt som vi driver innovation inom resurseffektivitet, cirkulär design och koldioxid-snåla lösningar.

Genom vår strategiska prioritering Hållbar framtid minimerar vi utsläppen av växthusgaser, optimerar energianvändningen och utvärderar material för att skapa mer hållbara produkter och tjänster. Genom att integrera hållbarhet i vår verksamhet och leverantörskedja möter vi inte bara dagens utmaningar, utan bidrar också till att utforma en grönare och mer ansvarsfull framtid för detaljhandeln.

EU-taxonomin	
EUTR Rapportering av mål för EU-taxonomin 2024	
EUTR Upplysningar enligt EU-taxonomin	32
E1 Klimatförändring	
E1-1 Omställningsplan för begränsning av klimatförändringarna	36
ESRS 2 SBM-3 Väsentliga inverknings, risker och möjligheter och deras förhållande till strategi och affärsmodell	36
ESRS 2 IRO-1 Beskrivning av arbetsgången för att fastställa och bedöma klimatrelaterade väsentliga inverknings, risker och möjligheter	36
E1-2 Policyer för begränsning av och anpassning till klimatförändringarna	37
E1-3 Åtgärder och resurser med avseende på klimatförändringspolicyer	37
E1-4 Mål för begränsning av och anpassning till klimatförändringarna	37
E1-5 Energianvändning och energimix	37
E1-6 Bruttoväxthusgasutsläpp inom scope 1, 2, 3 och totala växthusgasutsläpp	37
E1-7 Växthusgasupptag och begränsningsprojekt för växthusgaser som finansieras genom koldioxidkrediter	38
E1-8 Intern koldioxidprissättning	38
E1-9 Förväntade finansiella effekter genom väsentliga fysiska risker och omställningsrisker och potentiella klimatrelaterade möjligheter	38

E5 Resursanvändning och cirkulär ekonomi	
ESRS 2 IRO-1 Beskrivning av arbetsgången för att fastställa och bedöma väsentliga konsekvenser, risker och möjligheter avseende resursanvändning och cirkulär ekonomi	39
E5-1 Policyer för resursanvändning och cirkulär ekonomi	39
E5-2 Åtgärder och resurser för resursanvändning och cirkulär ekonomi	40
E5-3 Mål för resursanvändning och cirkulär ekonomi	40
E5-4 Resursinflöden	40
E5-5 Resursutflöden	40
E5-6 Förväntade finansiella effekter av väsentliga risker och möjligheter avseende resursanvändning och cirkulär ekonomi	41

Rapportering av mål för EU-taxonomin 2024

För att uppnå EU:s klimat- och energimål för 2030 och målen i den europeiska Green Deal trädde EUs taxonomiförordning (2020/852/EU) i kraft i juli 2020. EUs hållbarhetstaxonomi är ett klassificeringssystem som hjälper företag och investerare att identifiera "miljömässigt hållbara" ekonomiska verksamheter för att kunna fatta hållbara investeringsbeslut.

ITAB är ett företag av allmänt intresse och har därför en skyldighet att rapportera hur stor andel av verksamheten som omfattas av och är förenlig med taxonomiförordningen. ITAB utvecklar, tillverkar, säljer och installerar ett brett utbud av lösningar och tjänster inom inredning, teknik för butiker samt butiksbelysning för detaljhandeln. Koncernen har idag vissa ekonomiska verksamheter som tas upp i de delegerade akter för taxonomiförordningen som är offentliggjorda i nuläget.

ITAB har granskat de ekonomiska verksamheter som nämns i de tre offentliggjorda delegerade akterna om tekniska granskningskriterier och identifierat att bolaget har en verksamhet som nämns i den delegerade akten om begränsning av klimatförändringarna och en verksamhet som rör omställning till en cirkulär ekonomi.

Ingen verksamhet som bedrivs av ITAB anses vara omnämnd i någon av de delegerade akterna om anpassning till klimatförändringar, hållbar användning och skydd av vatten och marina resurser, förebyggande och begränsning av föroreningar samt skydd och återställande av biologisk mångfald och ekosystem. För att en ekonomisk verksamhet ska vara taxonomiförenlig gäller följande: verksamheten måste ingå i de tekniska granskningskriterierna, den får inte orsaka betydande skada på något av de andra fem miljömålen och den måste uppfylla de minimiskyddsåtgärder som sätter standarden för företagets sociala hållbarhet. Med minimiskyddsåtgärder avses processer för att säkerställa att verksamheten bedrivs i enlighet med OECDs riktlinjer för tillbörlig aktsamhet för ansvarsfullt företagande och FN:s vägledande principer för företag och mänskliga rättigheter i hela värdekedjan.

Verksamheter som omfattas av och är förenliga med taxonomin

CCM 3.5. Tillverkning av energieffektiv utrustning för byggnader

Ekonomisk verksamhet som omfattas av taxonomin avseende begränsning av klimatförändringar utgörs under 2024 av koncernens tillverkning av belys-

ningsutrustning för detaljhandeln (NACE-kod C27.40). För närvarande uppfyller cirka 5 procent av den belysningsutrustning som tillverkas av ITAB kraven på anpassning. Därför anses denna del av den ekonomiska verksamheten inom begränsning av klimatförändringar vara taxonomiförenlig.

CE 1.2. Tillverkning av elektrisk och elektronisk utrustning

Ekonomisk verksamhet som omfattas av taxonomin avseende cirkulär ekonomi utgörs under 2024 av koncernens tillverkning av tekniska lösningar för detaljhandeln (NACE-kod C26 och 27). För närvarande anses ingen del av den ekonomiska verksamheten inom omställning till en cirkulär ekonomi vara taxonomiförenlig.

Alla intäkter och utgifter som omfattas av taxonomin avser målen begränsning av klimatförändringarna eller omställning till en cirkulär ekonomi och uppfyller kriterierna för att inte orsaka betydande skada. ITAB har fastställt processer för att säkerställa att verksamheten drivs i enlighet med OECDs riktlinjer för tillbörlig aktsamhet för ansvarsfullt företagande och FN:s vägledande principer för företag och mänskliga rättigheter i hela värdekedjan. Processen är centrerad kring ett riskbaserat arbetssätt. ITAB anser att kravet på minimiskyddsåtgärder avseende social hållbarhet är uppfyllt.

I tabellerna på sid. 33-35 nedan finns upplysningar om målen för EU-taxonomin 2024.

Kärnenergi- och fossilgasrelaterade verksamheter

Den 1 januari 2023 trädde en kompletterande delegerad akt om EUs klimattaxonomi i kraft, enligt vilken företagen fortsättningsvis ska rapportera taxonomianpassning av vissa kärnenergi- och fossilgasrelaterade verksamheter. Kärnenergi och fossilgas betraktas för närvarande som miljömässigt hållbara enligt Europaparlamentets bedömning, eftersom de anses vara viktiga komponenter i omställningen till lägre växthusgasutsläpp. ITAB har utvärderat sin verksamhet i förhållande till EU-taxonomin och bekräftar att bolaget inte har någon verksamhet relaterad till kärnenergi eller fossilgas enligt definitionen i den delegerade akten om EU:s klimattaxonomi. Därför är inga upplysningskrav relaterade till dessa verksamheter tillämpliga. Se tabell här intill.

Principer för rapportering

De viktigaste nyckeltalen enligt EUs taxonomiförordning har beräknats enligt definitionerna i bilaga 1 till delegerad akt (EU) 2021:4987, som kompletterar artikel 8 i taxonomiförordningen. Relevanta data har samlats in från koncernens finansiella system.

Omsättning

Nettoomsättningen motsvarar den redovisade nettoomsättningen för räkenskapsåret (se koncernens nettoomsättning på sid. 87 och i Not 6). Policyer för intäktsredovisning för koncernen beskrivs närmare i Not 2. Vid fastställande och fördelning av nettoomsättning som omfattas av taxonomin respektive är förenlig med taxonomin grupperades verksamheter och underliggande produkter och tjänster efter ekonomisk verksamhet. Omsättningen i nämnaren utgörs av koncernens totala nettoomsättning.

Kapitalutgifter (CapEx)

Kapitalutgifter definieras som årets anskaffning av materiella och immateriella anläggningstillgångar efter avdrag för av- och nedskrivningar, med undan-

tag för förändringar i verkligt värde. Dessutom ingår tillägg till och omvärderingar av nyttjanderättstillgångar samt materiella och immateriella anläggningstillgångar relaterade till rörelseförvärv. Koncernens förvärv av mark samt goodwill ingår inte. I nämnaren ingår koncernens totala kapitalutgifter under året. Se även Not 18 och 19

Driftsutgifter (OpEx)

Driftsutgifter definieras som icke-aktiverade kostnader som avser forskning och utveckling, kortsiktiga leasingavtal, underhåll och reparationer samt alla andra direkta utgifter som avser det dagliga underhållet av fastigheter, anläggningar och utrustning, som utförs av bolaget eller tredje part till vilken verksamhet har lagts ut på entreprenad, och som är nödvändiga för att säkerställa en fortsatt och effektiv funktion hos sådana tillgångar. Nämnaren täcker koncernens totala driftskostnader under året avseende den fortsatta och effektiva funktionen hos sådana tillgångar. Se även Not 11, med vissa kompletterande upplysningar.

Kärnenergi-relaterade verksamheter

Företaget utför, finansierar eller är exponerat mot forskning, utveckling, demonstration och utbyggnad av innovativa elproduktionsanläggningar som producerar energi från kärnenergiprocesser med minimalt avfall från bränslecykeln.	Nej
---	-----

Företaget utför, finansierar eller är exponerat mot uppförande och säker drift av nya kärntekniska anläggningar för produktion av el eller processvärme, inbegripet för fjärrvärme eller industriella processer, såsom vätgasproduktion, samt för säkerhetsupptraderingar av dessa, med hjälp av bästa tillgängliga teknik.	Nej
---	-----

Företaget utför, finansierar eller är exponerat mot säker drift av befintliga kärntekniska anläggningar som producerar el eller processvärme, inbegripet för fjärrvärme eller industriella processer, såsom vätgasproduktion från kärnenergi, samt säkerhetsupptraderingar av dessa.	Nej
--	-----

Fossilgasrelaterade verksamheter

Företaget utför, finansierar eller är exponerat mot uppförande eller drift av elproduktionsanläggningar som producerar el med hjälp av fossila gasformiga bränslen.	Nej
---	-----

Företaget utför, finansierar eller är exponerat mot uppförande, renovering och drift av anläggningar för kombinerad produktion av värme/kyla och el med hjälp av fossila gasformiga bränslen.	Nej
---	-----

Företaget utför, finansierar eller är exponerat mot uppförande, renovering och drift av värmeproduktionsanläggningar som producerar värme/kyla med hjälp av fossila gasformiga bränslen.	Nej
--	-----

Upplysningar om EU-taxonimålen

Andel av omsättningen från produkter eller tjänster som är kopplade till taxonomiförenliga ekonomiska verksamheter för 2024

Räkenskapsåret 2024	År			Kriterier för väsentligt bidrag						DNSH-kriterier (Orsakar inte betydande skada)						Andel omsättning förenlig med taxonomikraven (A.1) eller som omfattas av taxonomikraven (A.2) år 2023 (18)	Kategori möjliggörande verksamheter (19)	Kategori omsättningsverksamheter (20)	
	Kod (2)	Omsättning (3)	Andel av omsättningen, år 2024 (4)	Begränsning av klimatförändringar (5)	Anpassning till klimatförändringar (6)	Vatten (7)	Föroreningar (8)	Cirkulär ekonomi (9)	Biologisk mångfald (10)	Begränsning av klimatförändringar (11)	Anpassning till klimatförändringar (12)	Vatten (13)	Föroreningar (14)	Cirkulär ekonomi (15)	Biologisk mångfald (16)				Minimiskyddsåtgärder (17)
Ekonomisk verksamhet (1)	Mkr	%	J: N: N/EL	J: N: N/EL	J: N: N/EL	J: N: N/EL	J: N: N/EL	J: N: N/EL	J: N: N/EL	J/N	J/N	J/N	J/N	J/N	J/N	J/N	%	E	T

A. VERKSAMHETER SOM OMFATTAS AV TAXONOMIN

A.1. Miljömässigt hållbara (taxonomiförenliga) verksamheter

Tillverkning av energieffektiv utrustning för byggnader	CCM 3.5	23	0,3%	J	N/EL	N/EL	N/EL	N/EL	N/EL	J	J	J	J	J	J	J	0,2%	E	
Omsättning för miljömässigt hållbara (taxonomiförenliga) verksamheter (A.1)		23	0,3%	0,3%	-	-	-	-	-	J	J	J	J	J	J	J	0,2%		
Varav möjliggörande verksamheter		23	0,3%	0,3%	-	-	-	-	-	J	J	J	J	J	J	J	0,2%	E	
Varav omställningsverksamheter		-	-	-													-		T

A.2 Verksamheter som omfattas av taxonomin men som inte är miljömässigt hållbara (ej taxonomiförenliga)

				EL: N/EL	EL: N/EL	EL: N/EL	EL: N/EL	EL: N/EL	EL: N/EL										
Tillverkning av energieffektiv utrustning för byggnader	CCM 3.5	465	7,1%	EL	N/EL	N/EL	N/EL	N/EL	N/EL								8,9%		
Tillverkning av elektrisk och elektronisk utrustning	CE 1.2	1 870	28,4%	N/EL	N/EL	N/EL	N/EL	EL	N/EL								27,5%		
Omsättning för verksamheter som omfattas av taxonomin men som inte är miljömässigt hållbara (ej taxonomiförenliga) (A.2)		2 335	35,5%	7,1%	-	-	-	28,4%	-								36,4%		
A. Omsättning för verksamheter som omfattas av taxonomin (A.1+A.2)		2 358	35,8%	7,4%	-	-	-	28,4%	-								36,6%		

B. VERKSAMHETER SOM INTE OMFATTAS AV TAXONOMIN

Omsättning för verksamheter som inte omfattas av taxonomin		4 227	64,2%
SUMMA		6 585	100,0%

J = Verksamhet som omfattas av taxonomin och är taxonomiförenlig för det relevanta miljömålet
 N = Verksamhet som omfattas av taxonomin men inte är taxonomiförenlig för det relevanta miljömålet
 N/EL = Omfattas ej, verksamheten omfattas inte av taxonomin för det relevanta miljömålet
 EL = Verksamhet som omfattas av taxonomin för det relevanta miljömålet
 T = Omställningsverksamhet
 E = Möjliggörande verksamhet
 CCM = Begränsning av klimatförändringar
 CCA = Anpassning till klimatförändringar
 WTR = Vatten och marina resurser
 CE = Cirkulär ekonomi
 PPC = Förebyggande och kontroll av föroreningar
 BIO = Biologisk mångfald och ekosystem

	Andel av omsättning/summa omsättning	
	Taxonomiförenlighet per mål	Mål som omfattas av taxonomin
CCM	0,3%	7,4%
CCA	0,0%	0,0%
WTR	0,0%	0,0%
CE	0,0%	28,4%
PPC	0,0%	0,0%
BIO	0,0%	0,0%

Upplysningar om EU-taxonimålen forts.

Andel av kapitalutgifter från produkter eller tjänster som är kopplade till taxonomiförenlig ekonomisk verksamhet för 2024

Räkenskapsåret 2024	År			Kriterier för väsentligt bidrag						DNSH-kriterier (Orsakar inte betydande skada)						Kategori omsättningsverksamhet (20)			
	Kod (2)	Kapitalutgifter (3)	Andel av kapitalutgifter år 2024 (4)	Begränsning av klimatförändringar (5)	Anpassning till klimatförändringar (6)	Vatten (7)	Föreningar (8)	Cirkulär ekonomi (9)	Biologisk mångfald (10)	Begränsning av klimatförändringar (11)	Anpassning till klimatförändringar (12)	Vatten (13)	Föreningar (14)	Cirkulär ekonomi (15)	Biologisk mångfald (16)		Minimivårdsgårder (17)	Andel förknippad med taxonomikriterierna (A.1) eller som omfattas av taxonomikriterierna (A.2) Kapitalutgifter år 2023 (18)	Kategori möjliggörande verksamhet (19)
Ekonomisk verksamhet (1)	Mkr	%	J: N: N/EL	J: N: N/EL	J: N: N/EL	J: N: N/EL	J: N: N/EL	J: N: N/EL	J: N: N/EL	J/N	J/N	J/N	J/N	J/N	J/N	J/N	%	E	T

A. VERKSAMHETER SOM OMFATTAS AV TAXONOMIN

A.1. Miljömässigt hållbara (taxonomiförenliga) verksamheter

Tillverkning av energieffektiv utrustning för byggnader	CCM 3.5	1	0,5%	J	N/EL	N/EL	N/EL	N/EL	N/EL	J	J	J	J	J	J	J	0,0%	E	
Kapitalutgifter för miljömässigt hållbara (taxonomiförenliga) verksamheter (A.1)		1	0,5%	0,5%	-	-	-	-	-	J	J	J	J	J	J	J	0,0%		
Varav möjliggörande verksamheter		1	0,5%	0,5%	-	-	-	-	-	J	J	J	J	J	J	J	0,0%	E	
Varav omställningsverksamheter		-	-	-													-		T

A.2 Verksamheter som omfattas av taxonomin men som inte är miljömässigt hållbara (ej taxonomiförenliga)

				EL: N/EL	EL: N/EL	EL: N/EL	EL: N/EL	EL: N/EL	EL: N/EL										
Tillverkning av energieffektiv utrustning för byggnader	CCM 3.5	2	1,0%	EL	N/EL	N/EL	N/EL	N/EL	N/EL								3,8%		
Tillverkning av elektrisk och elektronisk utrustning	CE 1.2	17	9,0%	N/EL	N/EL	N/EL	N/EL	EL	N/EL								21,6%		
Kapitalutgifter för verksamheter som omfattas av taxonomin men som inte är miljömässigt hållbara (ej taxonomiförenliga) (A.2)		19	10,0%	1,0%	-	-	-	9,0%	-								25,4%		
A. Kapitalutgifter för verksamheter som omfattas av taxonomin (A.1+A.2)		20	10,5%	1,5%	-	-	-	9,0%	-								25,4%		

B. VERKSAMHETER SOM INTE OMFATTAS AV TAXONOMIN

Kapitalutgifter för verksamheter som inte omfattas av taxonomin		170	89,5%
SUMMA		190	100,0%

J = Verksamhet som omfattas av taxonomin och är taxonomiförenlig för det relevanta miljömålet
 N = Verksamhet som omfattas av taxonomin men inte är taxonomiförenlig för det relevanta miljömålet
 N/EL = Omfattas ej, verksamheten omfattas inte av taxonomin för det relevanta miljömålet
 EL = Verksamhet som omfattas av taxonomin för det relevanta miljömålet
 T = Omställningsverksamhet
 E = Möjliggörande verksamhet
 CCM = Begränsning av klimatförändringar
 CCA = Anpassning till klimatförändringar
 WTR = Vatten och marina resurser
 CE = Cirkulär ekonomi
 PPC = Förebyggande och kontroll av föreningar
 BIO = Biologisk mångfald och ekosystem

	Andel av omsättning/summa omsättning	
	Taxonomiförenlighet per mål	Mål som omfattas av taxonomin
CCM	0,5%	1,0%
CCA	0,0%	0,0%
WTR	0,0%	0,0%
CE	0,0%	9,0%
PPC	0,0%	0,0%
BIO	0,0%	0,0%

Upplysningar om EU-taxonimålen forts.

Andel av driftsutgifter från produkter eller tjänster som är kopplade till taxonomiförenliga ekonomiska verksamheter för 2024

Räkenskapsåret 2024	År			Kriterier för väsentligt bidrag						DNSH-kriterier (Orsakar inte betydande skada)						Minimiskyddsgränser (17)	Andel förenlig med taxonomin (A.1) eller som omfattas av taxonomin (A.2) Driftsutgifter, år 2023 (18)	Kategori möjliggörande verksamheter (19)	Kategori omsättningsverksamheter (20)	
	Kod (2)	Driftsutgifter (3)	Andel av driftsutgifter, år 2024 (4)	Begränsning av klimatförändringar (5)	Anpassning till klimatförändringar (6)	Vatten (7)	Föreningar (8)	Cirkulär ekonomi (9)	Biologisk mångfald (10)	Begränsning av klimatförändringar (11)	Anpassning till klimatförändringar (12)	Vatten (13)	Föreningar (14)	Cirkulär ekonomi (15)	Biologisk mångfald (16)					J/N
Ekonomisk verksamhet (1)		Mkr	%	J; N; N/EL	J; N; N/EL	J; N; N/EL	J; N; N/EL	J; N; N/EL	J; N; N/EL	J/N	J/N	J/N	J/N	J/N	J/N	J/N	J/N	%	E	T

A. VERKSAMHETER SOM OMFATTAS AV TAXONOMIN

A.1. Miljömässigt hållbara (taxonomiförenliga) verksamheter

Tillverkning av energieffektiv utrustning för byggnader	CCM 3.5	0	0,0%	J	N/EL	N/EL	N/EL	N/EL	N/EL	J	J	J	J	J	J	J	0,0%	E	
Driftsutgifter för miljömässigt hållbara (taxonomiförenliga) verksamheter (A.1)		0	0,0%	0,0%	-	-	-	-	-	J	J	J	J	J	J	J	0,0%		
Varav möjliggörande verksamheter		0	0,0%	0,0%	-	-	-	-	-	J	J	J	J	J	J	J	0,0%	E	
Varav omställningsverksamheter		-	-	-													-		T

A.2 Verksamheter som omfattas av taxonomin men som inte är miljömässigt hållbara (ej taxonomiförenliga)

				EL; N/EL	EL; N/EL	EL; N/EL	EL; N/EL	EL; N/EL	EL; N/EL										
Tillverkning av energieffektiv utrustning för byggnader	CCM 3.5	151	2,6%	EL	N/EL	N/EL	N/EL	N/EL	N/EL								10,4%		
Tillverkning av elektrisk och elektronisk utrustning	CE 1.2	647	11,1%	N/EL	N/EL	N/EL	N/EL	EL	N/EL								14,4%		
Driftsutgifter för verksamheter som omfattas av taxonomin men som inte är miljömässigt hållbara (ej taxonomiförenliga) (A.2)		798	13,7%	2,6%	-	-	-	11,1%	-								24,8%		
A. Driftsutgifter för verksamheter som omfattas av taxonomin (A.1+A.2)		798	13,7%	2,6%	-	-	-	11,1%	-								24,8%		

B. VERKSAMHETER SOM INTE OMFATTAS AV TAXONOMIN

Driftsutgifter för verksamheter som inte omfattas av taxonomin		5 051	86,3%
SUMMA		5 849	100,0%

J = Verksamhet som omfattas av taxonomin och är taxonomiförenlig för det relevanta miljömålet
N = Verksamhet som omfattas av taxonomin men inte är taxonomiförenlig för det relevanta miljömålet
N/EL = Omfattas ej, verksamheten omfattas inte av taxonomin för det relevanta miljömålet
EL = Verksamhet som omfattas av taxonomin för det relevanta miljömålet
T = Omställningsverksamhet
E = Möjliggörande verksamhet
CCM = Begränsning av klimatförändringar
CCA = Anpassning till klimatförändringar
WTR = Vatten och marina resurser
CE = Cirkulär ekonomi
PPC = Förebyggande och kontroll av föroreningar
BIO = Biologisk mångfald och ekosystem

	Andel av omsättning/summa omsättning	
	Taxonomiförenlighet per mål	Mål som omfattas av taxonomin
CCM	0,0%	2,6%
CCA	0,0%	0,0%
WTR	0,0%	0,0%
CE	0,0%	11,1%
PPC	0,0%	0,0%
BIO	0,0%	0,0%

E1 Klimatförändringar

Omställningsplan för klimatförändringarna ^{1,2}

ITAB arbetar för närvarande med att stärka och närmare beskriva bolagets omställningsplan för begränsning av klimatförändringarna. Planen ska säkerställa att vår strategi och affärsmodell är kompatibel med omställningen till en hållbar ekonomi och begränsningen av den globala uppvärmningen till 1,5 grader i linje med det internationella "Parisavtalet" om klimatförändringar.

Växthusgasutsläpp inom scope 1 och 2 samt energiförbrukning kvantifieras, och vi har påbörjat arbetet med att definiera och genomföra vår färdplan för minskade koldioxidutsläpp. Vi utformar vår färdplan utifrån en ingående revision av energiförbrukningen för att fastställa verktyg för minskning av energiförbrukning och koldioxidutsläpp. Metoden för detta testas vid en av ITABs största anläggningar. Växthusgasutsläppen inom scope 3 kvantifieras under 2025 och mål kommer att sättas upp för samtliga scopes i enlighet med Science Based Targets-initiativet (SBTi). Dessa ska lämnas in till SBTi i slutet av 2025 eller början av 2026.

Några viktiga milstolpar i vår omställningsplan:

- 2024: Energi- och koldioxidrevisionen vid vår produktionsanläggning i Boskovice, Tjeckien slutfördes.
- 2025: Scope 3-kvantifiering och uppsättning av mål, förberedelse för inlämning till SBTi.
- 2026: Inlämning av validerade vetenskapligt baserade mål till SBTi.
- 2030: 50 procents minskning av växthusgasutsläppen inom scope 1 och 2 (basår: 2022).

ITAB arbetar med att stärka och närmare beskriva vår omställningsplan för begränsning av klimatförändringarna.

Cirkulära designprinciper tillämpas nu inom alla våra designteam, och ITAB kan tillhandahålla fullständiga livscykelanalyser avseende koldioxidutsläpp för samtliga produkter. Materialvalen till de produkter vi tillverkar har stor inverkan på utsläppen av växthusgaser i leverantörskedjan. ITAB använder nu ett beräkningsverktyg för växthusgasutsläpp från olika material för att kunna fatta beslut om klimathänsyn som en del av designprocessen.

ITAB bedriver ingen ekonomisk verksamhet relaterad till kol, olja eller gas, i linje med bolagets åtagande att ställa om till låga koldioxidutsläpp och hållbara affärsmetoder. I enlighet med kraven i ESR5 E1 är ITABs affärsmodell inte exponerad för utvinning, raffinering, distribution eller förbrukning av fossila bränslen utöver nödvändig operativ energianvändning, som redan hanteras genom energieffektiviseringsåtgärder och ökat fokus på förnybara energikällor.

Bolagsstyrning: Koncernledningen följer upp omställningsplanen, och framstegen rapporteras till styrelsen kvartalsvis. Genom samverkan, löpande dialog och datadriven analys säkerställer vi att hållbarhetsarbetet ligger i linje med ITABs långsiktiga finansiella strategi.

Inverkningar, risker och möjligheter ^{2,3}

Vid den väsentlighetsanalys som beskrivs i upplysningskrav IRO-2 identifierades följande väsentliga IRO avseende begränsning av klimatförändringarna:

Negativa inverkningar

- Växthusgasutsläpp från verksamheten (scope 1 och 2): Inverkan på kort, medellång och lång sikt till följd av förbrukning av naturgas och el.
- Energianvändning: Energiförbrukningen vid ITABs fabriker vid basåret har kvantifierats men ännu inte optimerats med avseende på effektivitet.

Möjligheter

- Förnybar energi vid anläggningarna: Två anläggningar har grön energiproduktion på plats, varav en med solceller och en med värme från biomassa.
- Fördelar med koldioxidprissättning: En strukturerad färdplan för minskade koldioxidutsläpp bidrar till att minska riskerna med framtida koldioxidprissättning.
- Materialval: Principer för cirkulär ekonomi möjliggör lägre scope 3-utsläpp genom bättre materialval och återanvändning av utrustning.

Klimatrelaterade risker

Omställningsrisker:

- Koldioxidprissättning och energikostnader: Potentiell inverkan på verksamheten till följd av framtida koldioxidbeskattning.
- Regulatoriska förändringar: Ökade kostnader för efterlevnad till följd av klimatpolitiken på EU-nivå och globalt.
- Teknikrisker: Risk för att koldioxidsnåla alternativ införs långsammare.

Fysiska risker:

- Vid en resiliensanalys bedömdes akuta risker (extremväder) och kroniska risker (temperaturökningar, vattenstress).
- De risker som identifierades var minimala då ITABs anläggningar huvudsakligen är baserade i Europa.
- Vattenstress är en risk som övervakas, men som ännu inte utgör något betydande ekonomiskt hot.

Samtliga dessa risker återspeglas i den strategiska prioriteringen Hållbar framtid som är en del av affärsstrategin.

Som beskrivs i vår övergripande process har vi använt en kombination av interna dialoger och rådgivning från externa miljöexperter för att bedöma vår situation på ett adekvat sätt. Vi drar slutsatsen att vi har en inverkan på klimatförändringarna och har gett detta högsta prioritet utifrån vår DMA. Resiliensanalysen genomfördes som en skrivbordsstudie som en del av DMA-processen för att bedöma fysiska risker till följd av klimatrelaterade faror, såväl akuta som kroniska. Slutsatsen blev att riskerna är minimala i och med att våra anläggningar huvudsakligen är baserade i Europa. Vattenstress är en potentiell risk på lång sikt och kommer att övervakas under de kommande åren.

¹ E1-1, ² ESR5 2 SBM-3, ³ ESR5 2 IRO-1

E1 Klimatförändringar forts.

Klimatrelaterad policy ⁴

ITABs miljöpolicy innehåller vårt preliminära åtagande att minska utsläppen av växthusgaser samt vårt behov av att öka andelen förnybar energi och upprätta ett basår för utsläpp av växthusgaser inom scope 3 med hjälp av metoder som överensstämmer med vetenskapligt baserade mål. Koncernens policy specificeras av lokala miljöpolicyer på många av våra anläggningar.

Våra produktteam tillämpar designprinciper som fokuserar på hur man designar utrustning för cirkulär ekonomi, vilket omfattas av kapitel E5 Resursanvändning och cirkulär ekonomi, samt på materialval. Materialvalen bedöms vara en stor källa till scope 3-utsläpp och därmed också ett viktigt redskap för att minska dem.

Flera av ITABs anläggningar är ISO14001-certifierade och har ett tydligt miljöledningssystem på plats.

Åtgärder avseende väsentliga inverknings ⁵

ITAB genomför en energi- och koldioxidrevision vid anläggningen i Boskovice i Tjeckien i syfte att minska bolagets koldioxidutsläpp på ett så kostnadseffektivt sätt som möjligt för att möjliggöra fortsatt utveckling av färdplanen. I slutet av 2024 genomfördes en revision på plats med specialiserade energikonserter.

ITAB genomför riktade åtgärder för att minska utsläppen och förbättra energieffektiviteten:

Färdplan för minskade koldioxidutsläpp:

- Installation av solpaneler på vår produktionsanläggning i Scaperia, Italien (2023)
- Energi- och koldioxidrevision genomförd på anläggningen i Boskovice, Tjeckien (2024)
- Ny metod för minskad energiförbrukning baserad på fördjupad revision (2025)
- Utbyggnad vid fler anläggningar planeras under 2025–2026.

Utbyggnad av förnybar energi:

- Första hela året med solcellsanvändning i Scaperia i Italien
- Fortsatt användning av biomassa i Stadsbygd i Norge
- Utvärdering av ytterligare sol- och vindmöjligheter för 2025
- Vår verksamhet i Storbritannien övergår till förnybar energi

Mätningar och minskning inom scope 3:

- Ny produktansering av SigmaGate 2 med 49,5 procent lägre koldioxidavtryck
- Kvantifiering ska slutföras 2025
- Samverkan med leverantörer för att minska koldioxidavtrycket

Resultatmått och mål ^{6, 7, 8}

Energiförbrukningen redovisas i tabellen på sid. 38. ITAB verkar inte i några sektorer med hög klimatpåverkan enligt definitionen i ESRS E1, som identifierar branscher med betydande utsläpp av växthusgaser, beroende av fossila bränslen eller exponering för klimatomställningsrisker.

ITAB har åtagit sig att avsevärt minska sina växthusgasutsläpp i linje med de globala klimatmålen. Bolaget har satt upp målet att minska utsläppen inom scope 1 och 2 med 50 procent senast 2030, med 2022 som basår. Detta mål överensstämmer med ITABs ambition att bidra till att begränsa den globala uppvärmningen till 1,5 °C i enlighet med Parisavtalet.

För att säkerställa robusta och vetenskapligt baserade klimatåtgärder håller ITAB för närvarande på att utarbeta en omfattande strategi för att minska koldioxidutsläppen. Under 2025 kommer bolaget att förfina och utöka sina klimatmål i linje med SBTi, för att säkerställa att vägarna till minskade utsläpp är trovärdiga, ambitiösa och anpassade till gällande regelverk och intressenternas förväntningar. Detta innebär bland annat att ta fram en validerad plan för minskning av scope 3-utsläppen, som ska kvantifieras fram till utgången av 2025.

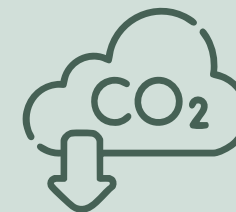
Växthusgasintensiteten baserat på nettoomsättningen för ITAB under 2024 är 2,14 tCO₂e/Mkr. Nämnaren "Intäkter från avtal med kunder" finns i resultaträkningen på sid. 87 och i Not 6 på sid. 103.

Ett annat viktigt mått för ITAB under de kommande åren avser energiminskningsåtgärder (vilket också är i linje med vår metod för minskade koldioxidutsläpp). Ambitionen är att kunna se en stadig minskning av energiförbrukningen över tid, även i absoluta tal.

ITAB har också ett tydligt fokus på att öka vår andel förnybar energi. Målet för detta blir att uppnå 100 procent senast 2030, eftersom detta är vad som krävs enligt SBTi. Vi har sett en förbättring av andelen förnybar energi under 2024, men det återstår fortfarande mycket arbete för att uppnå 100 procent på några få år.

ITAB följer också noga kundernas uppfattning kring minskning av växthusgasutsläpp, och vi följer specifikt upp möjligheter med hållbarhetsprofil. Detta gäller både kundkontakter och potentiell försäljning.

Målen och nyckeltalen följs upp på alla nivåer i koncernen, från lokal nivå till styrelsen. Detta sker vanligen månadsvis eller kvartalsvis.



ITAB har åtagit sig att avsevärt minska sina växthusgasutsläpp i linje med de globala klimatmålen.

⁴ E1-2, ⁵ E1-3, ⁶ E1-4, ⁷ E1-5, ⁸ E1-6

E1 Klimatförändringar forts.

Resultatmått och mål forts.

Energianvändning och energimix	Basår (2022)	2023	2024
Bränsleförbrukning från naturgas (MWh)	39 183	30 542	33 388
Förbrukning av köpt eller förvärvad elenergi, värme, ånga och kyla från icke-förnybara källor (MWh)	19 195	16 014	12 755
Total förbrukning av icke-förnybar energi (MWh)	58 378	46 556	46 143
Andel icke-förnybara källor av den totala energiförbrukningen (%)	80,6%	82,4%	77,4%
Förbrukning av köpt eller förvärvad elenergi, värme, ånga och kyla från förnybara källor (MWh)	14 009	9 953	13 509
Total förbrukning av förnybar energi (MWh)	14 009	9 953	13 509
Andel förnybara källor av den totala energiförbrukningen (%)	19,4%	17,6%	22,6%

Utsläpp av växthusgaser	Basår (2022)	2023	2024
Utsläpp av växthusgaser inom scope 1			
Bruttoväxthusgasutsläpp inom scope 1 (tCO ₂ eq)	7 700	5 935	6 968
Procentandel av scope 1-utsläpp av växthusgaser från reglerade system för handel med utsläppsrätter (%)	0%	0%	0%
Utsläpp av växthusgaser inom scope 2			
Platsbaserade bruttoväxthusgasutsläpp inom scope 2 (tCO ₂ eq)	9 468	7 858	7 144
Marknadsbaserade bruttoväxthusgasutsläpp inom scope 2 (tCO₂eq)	17 168	13 793	14 112

Övriga upplysningar ^{9, 10, 11}

ITAB har inte genomfört eller finansierat några projekt för begränsning av utsläpp eller avlägsnande av växthusgaser genom koldioxidkrediter. ITAB arbetar inte med kompensation av utsläpp och köper inga koldioxidkrediter.

Koncernledningen diskuterar för närvarande huruvida ITAB ska införa intern koldioxidprissättning och kommer att fatta beslut i frågan som en del av godkännandeprocessen för kapitalutgifter framöver.

Som anges i BP-2 Upplysningar med avseende på särskilda omständigheter redovisar ITAB inte ESRs E1-9: Förväntade finansiella effekter av klimatrelaterade risker och möjligheter.

⁹ E1-7, ¹⁰ E1-8, ¹¹ E1-9



E5 Resursanvändning och cirkulär ekonomi

Inverkningar, risker och möjligheter ¹

Vid den väsentlighetsanalys som beskrivs i upplysningskrav IRO-2 identifierades följande väsentliga IRO:

Inverkningar

- *Minskning av växthusgasutsläpp:* ITABs fokus på att minska utsläppen av växthusgaser i hela sin värdekedja i tidigare led genom cirkulära designprinciper, däribland hållbara materialval, kommer att bidra till att frikoppla resursutflöden från användning av nytvunna råmaterial och därmed minimera miljöpåverkan.
- *Energiförbrukning:* Många av ITABs produkter, särskilt inom belysning, förbrukar energi under hela sin livscykel vilket bidrar till bolagets totala miljöpåverkan.
- *Överensstämmelse med WEEE (Waste Electrical and Electronic Equipment):* ITABs belysningsverksamhet omfattas av direktivet om avfall som utgörs av eller innehåller elektrisk och elektronisk utrustning (WEEE). Bestämmelserna kräver korrekt insamling, återvinning och bortskaffande av uttjänta produkter med producentansvar.
- *Produktionsavfall:* ITAB genererar en betydande mängd produktionsavfall, däribland metall, trä, elektronisk utrustning och förpackningar. Dessa material medför en betydande miljöpåverkan som kan minskas genom tillämpning av cirkulära designprinciper och ökad resurseffektivitet.

Risker

- *Brist på råmaterial:* Brist på råmaterial, särskilt sällsynta jordartsmetaller som används i elektroniska komponenter, utgör en risk i leverantörskedjan för ITAB. Geopolitiska förändringar och störningar i leverantörskedjan kan förvärra dessa risker, vilket kan leda till potentiella kostnadsökningar och förseningar i produktionen.
- *Regulatoriska risker (WEEE och utökat producentansvar):* Eftersom ITABs verksamhet omfattas av

WEEE-bestämmelserna kan eventuella ändringar av dessa eller underlåtenhet att följa dem innebära finansiella risker eller anseenderisker. De föränderliga kraven gällande utökat producentansvar (EPR - Extended Producer Responsibility) kan komma att kräva förändringar i design eller införa nya skyldigheter att tillhandahålla system för produktåtertagande, vilket ökar verksamhetens komplexitet.

- *Avfall och ineffektivitet:* Höga nivåer av produktionsavfall, däribland metall, trä, elektronik och förpackningar, utgör en finansiell risk om de inte hanteras effektivt. Kostnaderna för avfallshantering kan öka om ineffektiviteter i produktionen inte åtgärdas, och detta kan i sin tur undergräva lönsamheten.

Möjligheter

- *Hållbarhetstjänster:* ITABs hållbarhetstjänster, som fokuserar på energieffektivitet, materialval och cirkulära affärsmodeller, innebär en betydande möjlighet att hjälpa kunderna att minska sin miljöpåverkan. Dessa tjänster hjälper detaljhandlare att anpassa sig till strängare hållbarhetsregler och konsumenternas krav på mer hållbara affärsmetoder.
- *ReSTORE-programmet:* Ett av flaggskeppen inom ITABs satsningar på hållbarhetstjänster är ReSTORE-programmet, som innebär att detaljhandelsinredning som hyllor renoveras och återställs till nyskick. Programmet minskar resursförbrukningen och avfallsproduktionen, vilket ger möjlighet till kostnadsbesparingar på upp till 35 procent jämfört med nya installationer. Satsningen bidrar inte bara till att hantera miljöpåverkan utan stärker också ITABs konkurrenskraft på marknaden.
- *Cirkulär ekonomi och regelefterlevnad:* EUs handlingsplan för cirkulär ekonomi ger ITAB möjlighet att förbättra sina metoder för produktdesign och materialinköp för att uppfylla strängare standarder för hållbarhet, reparerbarhet och standarder

för återvunna material. Genom att ligga steget före dessa regulatoriska förändringar kan ITAB säkerställa efterlevnad och samtidigt främja innovation i sitt produktutbud.

- *Noll avfall till deponi:* En framtida möjlighet finns i ITABs mål att reducera avfallsproduktionen till en modell där inget avfall går till deponi. Initiativet ligger i linje med ITABs långsiktiga hållbarhetsmål och skulle bidra till att minska miljöpåverkan och tillhörande kostnader.

Ineffektivitet i materialanvändning och avfallsproduktion utgör en finansiell risk för ITAB, bland annat genom högre driftskostnader och potentiell förlust av affärsmöjligheter. Genom att tillämpa cirkulära designprinciper, minska produktionsavfallet och dock ITAB inte enbart minska dessa risker utan också förbättra sin konkurrenskraft och stärka kundrelationerna på en alltmer hållbarhetsdriven marknad.

Policyer för material och avfall ²

Vår miljöpolicy beskriver vårt åtagande att minska avfallet genom kontinuerliga förbättringsinitiativ, operationell effektivitet och integration av principer för cirkulär ekonomi. ITAB prioriterar att minska avfallet vid källan genom att optimera produktionsprocesserna, förbättra materialåtervinningen och implementera bästa praxis för återanvändning och återvinning av material där så är möjligt. Vi söker också aktivt möjligheter att övergå från nytvunna råmaterial till hållbara och återvunna alternativ i våra design- och tillverkningsprocesser.

Genom ITABs uppförandekod för leverantörer utvidgas vårt åtagande till att även gälla utanför vår egen verksamhet, vilket säkerställer att vår leverantörskedja är anpassad till våra hållbarhetsmål. Koden fastställer förväntningarna på våra leverantörer vad gäller resurseffektivitet, avfallsminimering och säkerhetsprocesser. ITAB uppmanar leverantörerna att tillämpa hållbara anskaffningsmetoder, minska förpackningsavfallet och införa slutna materialhanteringssystem för att minska sin miljöpåverkan.

Vidare tar ITAB hänsyn till avfallshantering i livscykeln analyserna av våra produkter, vilket säkerställer att produkterna är utformade för hållbarhet, återvinningsbarhet och ansvar för uttjänta produkter. Denna praxis hjälper ITAB att säkerställa efterlevnad av regelverk som WEEE-direktivet, och stärker dessutom ITABs förmåga att tillhandahålla hållbara lösningar till sina kunder.

Under 2024 tog ITAB fram nya designprinciper som är centrerade kring konceptet cirkulär ekonomi. Principerna implementeras inom samtliga designteam med början 2025. Dessa principer syftar till att minska beroendet av nytvunna råmaterial, förbättra energieffektiviteten i elektriska komponenter och optimera produktvikten för att minska resursförbrukningen. Vidare syftar de till att förbättra förpackningseffektiviteten för att minimera transportutsläppen och stödja mer hållbara och resursmedvetna metoder kring produktutveckling.

¹ ESR5 2 IRO-1, ² E5-1

E5 Resursanvändning och cirkulär ekonomi forts.

Åtgärder avseende väsentliga inverningar³

För att stödja och uppnå de underliggande målen för de policyer som vi har infört för att hantera våra resursrelaterade väsentliga inverningar och risker arbetar vi kontinuerligt med att identifiera nya åtgärder, och göra framsteg med de redan påbörjade åtgärderna. Under 2024 har fokus legat på utvecklingen av cirkulära designprinciper. Under 2025 kommer ITAB att hålla utbildningar i designprinciperna för ingenjörskontoret, i syfte att säkerställa fullständig täckning inom designteamerna.

Livscykelanalysen av ITABs kärnsortiment inom grindar och butiksvägledning är slutförd och arbetet fortsätter nu med traditionella kassor och självutcheckningskassor. Analyserna kommer att göras tillgängliga för alla kunder som köper dessa produkter, och ska även vägleda våra ingenjörer i utvecklingen av nästa generation av produkterna i syfte att minska såväl materialanvändning som motsvarande utsläpp.

ITAB arbetar för närvarande med ett fragmenterat ERP-landskap (affärssystem), som gradvis kommer att harmoniseras under de närmaste åren för att förbättra effektiviteten och effektivisera processerna. Som en del av ERP-projektet kommer masterdata-åtgärder att genomföras för att möjliggöra klassificering av inkommande råmaterial, vilket i sin tur gör det möjligt att spåra innehållet av återvunna material i trä, metall och inköpta artiklar. Detta kommer att förbättra dataintegrationen i hela organisationen, och dessutom stödja hållbarhetsinitiativ genom att öka synligheten kring materialinköp samt bidra till minskad användning av nytvunna råmaterial.

För att få en bättre avfallsrapportering och kontinuerligt kunna identifiera förbättringsmöjligheter kommer vi också att vidta åtgärder för att ERP-systemet ska kunna tillhandahålla mätningar av produktionen baserat på vikten på råmaterial och inköpta artiklar och jämföra den med vikten på färdigtillverkade produkter.

Som en del av sina hållbarhetstjänster har ITAB lanserat ReSTORE-programmet, där vi renoverar detaljhandelsinredning som hyllor till nyskick och därmed förlänger livslängden.

Resultatmått och mål⁴

ITAB har tagit fram mått för de hållbarhetstjänster som har lanserats som en del av vårt projekt för transformation av affärsverksamheten. Projektet pågår fram till slutet av 2025. ITAB avser att följa upp de totala intäkterna från hållbarhetstjänsterna och antalet potentiella kundrelationer i vår CRM-pipeline (Customer Relationship Management).

Under 2025 kommer vi att utveckla målen kring procentandelen återvunnet innehåll i de råmaterial vi använder. Avfallsmål kommer att utvecklas på lokal nivå som en del av den kontinuerliga förbättringsprocessen för de ISO14001-system som finns på plats.

Vi arbetar för närvarande med att förbättra vårt ERP-system för att inkludera rapportering av materialvikter som en del av inflödena, samtidigt som vårt PLM-system (Product Lifecycle Management) ska kunna tillhandahålla vikten på färdiga varor och utflöden.

Resursinflöden⁵

För närvarande kan ITAB inte rapportera den totala vikten på de råmaterial och produkter som använts under rapporteringsperioden. ITAB kan inte rapportera hur stor andel återvunnet råmaterial som har använts för att skapa de färdiga produkterna och tillhörande förpackningar, eller andelen återanvända eller återvunna komponenter i inköpta artiklar. Detta kommer att lösas i takt med att det nya ERP-systemet implementeras i hela ITAB-koncernen.

Resursutflöden⁶

ITAB anlitar den externa leverantören Design Conformity för att genomföra detaljerade livscykelanalyser av vissa av ITABs produkter. Som en del av analysen bedöms demonterbarhet, återanvändbarhet och innehållet av återvinningsbart, återvunnet respektive förnybart material samt eventuella renoverade komponenter. Alla bedömningar görs på komponentnivå, vilket ger en total procentandel för den färdiga produkten. Även livslängden registreras som en del av produktcertifikatet. Nedan visas en sammanfattning av resultaten från ett antal försäljningskategorier. För närvarande kan ITAB inte rapportera den totala vikten på de färdiga produkter som har tillverkats under rapporteringsperioden. Detta kommer att åtgärdas när det nya ERP-systemet implementeras i hela ITAB-koncernen.

Försäljningskategori	Livslängd	Demonterbarhet	Återanvändbarhet	Innehåll av återvinningsbara material	Innehåll av återvunna material	Innehåll av förnybara material	Renoverade komponenter
Grindar och butiksvägledning	10 år	99%	0%	98%	43%	1%	0%
Kassor	10 år	96%	0%	93%	1%	1%	0%
Belysning	10 år	100%	94,4%	92,4%	26,4%	0%	0%

ITAB har utvecklat mått för de hållbarhetstjänster som har lanserats som en del av vårt projekt för transformation av affärsverksamheten. Projektet pågår fram till slutet av 2025.



³ E5-2, ⁴ E5-3, ⁵ E5-4, ⁶ E5-5

E5 Resursanvändning och cirkulär ekonomi forts.

Resursutflöden forts. ⁶

Mängden avfall sammanfattas i tabellerna nedan och anges i ton.

Kategorier för avfallsbehandling	Icke-farligt avfall	% icke-farligt avfall	Farligt avfall	% farligt avfall
Förbränning med energiåtervinning R1	161 525	2%	7 714	2%
Återvinning och återanvändning R2, R4-R13	9 331 021	88%	15 414	3%
Biologisk nedbrytning R3	214 185	2%	0	0%
Deponi D1-D5	670 326	6%	0	0%
Förbränning utan energiåtervinning D10	67 190	0%	7 247	1%
Annat bortskaffningsförfarande D6-D9, D11-D15	176 183	2%	491 904	94%
Summa	10 620 430	100%	522 279	100%

Avfallsflöden	Icke-farligt avfall	% icke-farligt avfall	Farligt avfall	% farligt avfall
Trä	1 795 554	17%	0	0%
Metall, inkl. kablar	7 231 823	68%	0	0%
Kartong och papper	306 722	3%	0	0%
Elektronik	9 528	0%	820	0%
Plast	41 542	0%	478	0%
Spilloljor	10 506	0%	15 572	3%
Glas	9 914	0%	0	0%
Färger och lacker	195 022	2%	102 198	20%
Lim och fogmassa	28	0%	9 408	2%
Övrigt allmänt avfall	1 019 791	10%	393 803	75%
Summa	10 620 430	100%	522 279	100 %

Övrig information ⁷

Som anges i BP-2 Upplysningar med avseende på särskilda omständigheter redovisar ITAB inte ESRS E5.6: Förväntade finansiella effekter av väsentliga risker och möjligheter avseende resursanvändning och cirkulär ekonomi.

⁶ E5-5, ⁷ E5-6



Upplysningar om socialt ansvarstagande

Som ett internationellt företag har ITAB en personalstyrka som präglas av mångfald och inkludering. Våra arbetsplatser representerar ett brett spektrum av bakgrunder, identiteter och erfarenheter vad gäller bland annat kön, nationalitet, etnicitet, religion, ålder, sexuell läggning och funktionsförmåga. Vi samverkar med våra medarbetare genom olika kanaler, har en öppen och transparent kultur och arbetar alltid på att bli ännu bättre. Vi fokuserar på att utveckla våra medarbetares färdigheter och kompetenser och följer upp medarbetarnas allmänna välbefinnande genom bland annat utvärderingssamtal på individuell nivå.

S1 Den egna arbetskraften		S2 Arbetstagare i värdekedjan	
ESRS 2 SBM-3 Väsentliga inverknings, risker och möjligheter och deras förhållande till strategi och affärsmodell	43	ESRS 2 SBM-3 Väsentliga inverknings, risker och möjligheter och deras förhållande till strategi och affärsmodell	49
S1-1 Policyer för den egna arbetskraften	44	S2-1 Policyer för medarbetare i värdekedjan	49
S1-2 Rutiner för kontakter med den egna arbetskraften och arbetstagarrepresentanter angående inverknings	44	S2-2 Rutiner för kontakter med arbetstagare i värdekedjan angående inverknings	49
S1-3 Rutiner för att gottgöra för negativa inverknings och kanaler genom vilka de egna arbetstagarna kan uppmärksamma problem	44	S2-3 Rutiner för att gottgöra för negativa inverknings och kanaler genom vilka arbetstagare i värdekedjan kan uppmärksamma problem	50
S1-4 Åtgärder avseende väsentliga inverknings för den egna arbetskraften och strategier för att minska de väsentliga riskerna och utnyttja de väsentliga möjligheterna, vad gäller den egna arbetskraften, och dessa åtgärders ändamålsenlighet	45	S2-4 Åtgärder avseende väsentliga inverknings på arbetstagare i värdekedjan och strategier för att hantera de väsentliga riskerna och utnyttja de väsentliga möjligheterna, vad gäller arbetstagare i värdekedjan, och dessa åtgärders ändamålsenlighet	50
S1-5 Mål för hur väsentliga negativa inverknings ska hanteras, positiva inverknings stärkas och väsentliga risker och möjligheter hanteras	45	S2-5 Mål för hur väsentliga negativa inverknings ska hanteras, positiva inverknings stärkas och väsentliga risker och möjligheter hanteras	50
S1-6 Uppgifter om företagets anställda	46		
S1-7 Uppgifter om medarbetare i den egna arbetskraften som inte är anställda	47		
S1-8 Kollektivförhandlingarnas omfattning och social dialog	47		
S1-9 Mångfaldsindikatorer	47		
S1-10 Rimliga löner	48		
S1-11 Socialt skydd	48		
S1-12 Personer med funktionsnedsättning	48		
S1-13 Mått för utbildning och kompetensutveckling	48		
S1-14 Mått för arbetsmiljö	48		
S1-15 Mått för balans mellan arbete och fritid	48		
S1-16 Ersättningsindikatorer (löneskillnader och total ersättning)	48		
S1-17 Incidenter, anmälningar och allvarliga inverknings på mänskliga rättigheter	48		

S1 Den egna arbetskraften

Inverkningar, risker och möjligheter ¹

Arbetsvillkor, lika behandling och möjligheter

En arbetsplats som präglas av mångfald och inkludering har en betydande positiv inverkan på såväl medarbetarna som affärsresultaten och företagskulturen. Vi har redan uppmärksammat en positiv inverkan inom ITAB vad gäller mångfald, rättvisa och inkludering (DEI - Diversity, Equity & Inclusion). Vi ser även att vi kan räkna med ytterligare potential genom att arbeta mer systematiskt med DEI framöver. ITABs fokus hittills har huvudsakligen gällt könsfördelning i alla delar av koncernen samt inkludering av personer med funktionsnedsättning.

Transparenta och rättvisa arbetsvillkor är en grundbult i vårt värdeerbjudande som arbetsgivare, liksom rättvisa och konkurrenskraftiga ersättningsnivåer och anställningsvillkor. Vi ser det som viktigt att bli ännu mer noggranna i uppföljningen av lika lön och möjligheter, för att minska den potentiella risken att inte nå vår höga ambitionsnivå inom området.

Ytterligare en grundläggande del av vårt värdeerbjudande som arbetsgivare är att erbjuda våra medarbetare möjlighet att växa och utvecklas med företaget. Utvärderingssamtalen är en viktig del i vår dialog med medarbetarna och vår årscykel för medarbetarutveckling. Vi förespråkar att en öppen och kontinuerlig dialog förs löpande med alla medarbetare – detta är viktigt, men vi ser också det årliga utvärderingssamtalet som en viktig milstolpe i det att vi tar oss tid att reflektera över den aktuella situationen, ge strukturerad återkoppling och planera för framtida utveckling. Under 2024 har vi sett en positiv utveckling både i de genomförda utvärderingssamtalen och i motsvarande utvecklingsplaner för enskilda individer, vilket vi vet har en positiv inverkan på medarbetarnas engagemang och vilja att stanna kvar på företaget. Det finns fortfarande utrymme för förbättringar, och vi ser tydliga positiva möjligheter framöver vad gäller utvärderingssamtal

och motsvarande utvecklingsplaner och genomförandet av dessa.

Under 2024 har vi sett en viktig volym- och försäljningstillväxt i många av våra regioner, vilket har satt press på vissa av våra funktioner och medarbetare att möta den ökande efterfrågan. Detta är i grunden positivt både för koncernen och engagemanget hos våra medarbetare, men det har också lett till ökade stressnivåer inom vissa funktioner och regioner. För att möta dessa utmaningar fokuserar vi på vår interna kommunikation och förändringsledning, stärker vårt fokus på gott ledarskap och psykisk hälsa och förstärker vårt engagemang för transparens och en välmående personalstyrka.

Alla anställda i vår egen arbetskraft ingår i omfattningen för våra upplysningar. Vår egen arbetskraft inkluderar inte egenföretagare eller personal som tillhandahålls av tredjepartsföretag som främst sysslar med arbetsförmedling, bemanning och annan personalrelaterad verksamhet. Avslutningsvis är vår verksamhet och de jurisdiktioner där vår arbetskraft finns av sådan art att vi inte löper risk för incidenter gällande tvångsarbete eller barnarbete.

Hälsa & säkerhet (H&S)

Många av våra anställda arbetar med tillverkning av detaljhandelsinteriörer, främst i metall och trä. I och med detta har deras arbetsplatser en högre risknivå än våra kontor. Omfattande riskbedömningar och säkerhetsförfaranden minskar risken inom dessa områden, men risken för våra medarbetare är trots detta fortsatt hög, med potentiellt hög inverkan.

En risk bedöms utifrån sannolikheten att en allvarlig skada eller ett dödsfall kan inträffa och allvarlighetsgraden för den potentiella olycka som kan inträffa. Möjligheterna inom H&S är att minska olycksfrekvensen och allvarlighetsgraden över tid genom att införa en H&S-styrningsstruktur och ta fram en säkerhetsvision och säkerhetsstrategi.



¹ ESRS 2 SBM-3

S1 Den egna arbetskraften forts.

Policyer ²

Arbetsvillkor, lika behandling och möjligheter

Våra åtaganden gentemot vår egen arbetskraft, liksom medarbetarnas skyldigheter, beskrivs i våra globala medarbetarpolicyer, landsspecifika policyer och medarbetarhandböcker.

I de antagna policyerna beskriver vi våra åtaganden och ställningstaganden i förhållande till våra medarbetare samt de skyldigheter som gäller för medarbetarna. Till de viktigaste policyerna på detta område hör vår uppförandekod för medarbetare samt den koncernövergripande ersättningspolicyen. Dessa policyer ägs av People & Culture-funktionen, med vår Chief People & Sustainability Officer som övergripande ansvarig.

Vår uppförandekod beskriver ITAB-koncernens etiska principer, förväntningar på uppförande samt riktlinjer att följa för våra medarbetare. Koden lägger stor vikt vid affärsintegritet (inbegripet nolltolerans för korruption) samt rättvis konkurrens och ansvarsfulla affärsmetoder. Dokumentet tar också upp mänskliga rättigheter och arbetsmiljö, främjande av mångfald, rättvis behandling och en säker och inkluderande arbetskultur. Vidare beskrivs våra hållbarhetsåtaganden, med fokus på miljöansvar och etisk hantering av leverantörskedjan. Slutligen innehåller koden vägledning om rapportering av oegentligheter med hjälp av en visselblåsarmekanism för att säkerställa ansvarstagande och transparens.

Vår koncernövergripande ersättningspolicy beskriver de principer och regler som ska tillämpas när det gäller ersättning och förmåner för våra medarbetare. Policyen anger tydligt att vårt förhållningssätt till ersättning och förmåner ska utgå från rättvisa och marknadsmässiga lönenivåer, samt att diskriminering aldrig tolereras.

Till förmån för våra intressenter, inklusive våra medarbetare, har vi också en visselblåsarpolicy (som vår General Counsel ansvarar för). Policyen säkerställer möjligheten att rapportera eventuella incidenter under ämnena lika behandling och lika möjligheter, även anonymt.

Hälsa & säkerhet (H&S)

Att tillhandahålla en säker arbetsplats för alla medarbetare, entreprenörer och besökare är en viktig prioritering för ITAB, och vi upprätthåller en nollvision för olyckor. Detta framgår av koncernens hälso- och säkerhetspolicy, som ligger till grund för alla lokala H&S-policyer.

För närvarande har fyra av koncernens tillverkningsanläggningar ISO45001: Arbetsmiljöledningssystem. I enlighet med dessa ledningssystem granskas policyerna årligen av de lokala ledningarna, och eventuella ändringar eller uppdateringar kommuniceras till koncernnivå för att informera om eventuella uppdateringar som krävs i policyer på koncernnivå.

Rutiner för kontakter med den egna arbetskraften ^{3, 4}

Kontakterna med vår egen arbetskraft är avgörande för ITABs nuvarande och framtida framgång. Vi främjar en kultur som bygger på öppenhet och förtroende, där varje medarbetare ska kunna dela med sig av sina åsikter och perspektiv på ett tryggt sätt.

Vi använder olika metoder och processer för att främja dialog med våra medarbetare, inklusive:

1. Lokala arbetstagaråd och ombud
2. Lokala undersökningar och pulsmätningar
3. Lokala representanter för People & Culture
4. Utvärderingssamtal mellan chefer och medarbetare

Åtgärder mot negativa inverningar och kanaler för att uppmärksamma problem

Inom ITAB arbetar vi aktivt för att säkerställa en säker och inkluderande arbetsmiljö där alla medarbetare kan känna sig bekväma, respekterade och uppskattade. En central del

i att säkerställa rättvisa och skydd för individer och samhällen är att ha en tydlig process för rapportering av klagomål och missförhållanden. Det gör det möjligt för människor att söka hjälp och hitta en lösning när de känner att deras rättigheter har kränkts, vilket bidrar till en mer rättvis arbetsplats. Om en medarbetare upplever sig ha blivit utsatt för mobbning, diskriminering eller trakasserier uppmuntrar vi vederbörande att söka stöd.

Våra medarbetare har tillgång till olika kanaler för att ta upp farhågor eller klagomål:

- Vända sig direkt till närmaste chef för att få stöd
- People & Culture-funktionen
- Lokal anonym engagemangsundersökning
- Visselblåsarkanal

Oavsett rapporteringsmekanism och allvarlighetsgrad tar vi alla incidenter på allvar och hanterar samtliga ärenden på ett professionellt och konfidentiellt sätt med hänsyn till alla parter behov.



² S1-1, ³ S1-2, ⁴ S1-3

S1 Den egna arbetskraften forts.

Åtgärder avseende väsentliga inverkningsområden⁵

Mångfald, rättvisa och inkludering (DEI)

DEI-området är brett och omfattar flera dimensioner. ITAB har hittills fokuserat på en uppsättning åtgärder som syftar till att förverkliga de positiva möjligheter som vi har sett med DEI-arbetet:

- Öka andelen kvinnor bland såväl arbetare inom produktionen som tjänstemän och högre chefer genom mer systematisk uppföljning på landsnivå, regional nivå och gruppnivå. Säkerställa ledningens uppmärksamhet kring ämnet och framförallt dela lärdomar och bästa praxis inom hela koncernen, exempelvis kring hur kvinnor kan uppmuntras att söka sig till arbetsroller inom produktionen.
- Öka antalet anställda med funktionsvariationer genom att säkerställa att våra arbetsplatser är inkluderande och funktionella för alla. Under 2024 har vi sett förbättringar på många av våra anläggningar i fråga om detta.
- Under året har vi också börjat förbättra våra processer för hantering av klagomål och missförhållanden, för att säkerställa att dessa viktiga ärenden hanteras på en likvärdig nivå inom hela koncernen.

Balans mellan arbete och privatliv

För att mildra de stressnivåer som vi har sett i vissa delar av ITAB-koncernen, bland annat med anledning av de växande volymer som vi har haft under året, har vi fokuserat på följande åtgärder:

- Lokala initiativ för att stödja välbefinnande samt främja lagarbete och den lokala kulturen.
- Främja samarbete över gränserna och dela resurser inom hela koncernen när det är möjligt.
- Ta in tillfällig arbetskraft för att hantera toppar.

Utbildning och kompetensutveckling

Fokus på utvärderingssamtal fortsatte under 2024 och vi ser en positiv utveckling i andelen medarbetare som haft ett utvärderingssamtal. Under året har vi genomfört flera förbättringar av den processen när det gäller våra medarbetare i arbetsroller inom produktionen, och testat dessa i delar av koncernen.

Lokala utbildningsinsatser med utgångspunkt från de individuella utvecklingsplanerna från utvärderingssamtalen har fortsatt enligt befintliga rutiner. På koncernnivå har fokus under 2024 legat på ledarskapsutveckling. Det finns också flera andra lärande- och utbildningsämnen som vi ser som positiva möjligheter för koncernen att fokusera på framöver.

Vi har även tillsatt rollen Vice President - Group Competence & Leadership Development för att ytterligare påskynda vårt fokus på detta viktiga ämne.

Hälsa & säkerhet (H&S)

Hälsa- och säkerhetsfrågor finns inbäddade i ITABs affärsstrategi och inverkar på operativ planering, investeringsprioriteringar och personalhantering. Regelbundna riskbedömningar och incidentanalyser ligger till grund för ledningens beslut och säkerställer kontinuerliga säkerhetsförbättringar på alla anläggningar. Återkopplingen från medarbetarna i hållbarhetsundersökningen 2024 har också bidragit till att forma ITABs säkerhetsprioriteringar. Som en följd av detta planerar vi att utveckla ett robust utredningsverktyg för olycksfall och ett koncernövergripande säkerhetsramverk under 2025. Dessa åtgärder förstärker ITABs åtagande att integrera arbetsplatssäkerhet i det strategiska beslutsfattandet, i linje med bolagets nollvision för olyckor och verksamhetens långsiktiga motståndskraft.

Resultatmätt och mål⁶

Arbetsvillkor, lika behandling och möjligheter

ITAB följer utvecklingen av bolagets nyckeltal på lokal nivå, regional nivå, koncernnivå och styrelsenivå.

ITAB har ett mål för könsfördelning som är centrerat kring följande:

Bibehålla en jämn könsfördelning inom personalstyrkan, där inget av könen representerar mer än 60 procent inom samtliga avdelningar och ledningsnivåer. Vi följer för närvarande upp detta mått för arbetare inom produktionen, tjänstemän och högre chefer. Vi gör framsteg på många områden (även om det övergripande koncernresultatet indikerar en liten minskning 2024) men det finns fortfarande ett tydligt utrymme för förbättringar och framsteg på detta område.

Vidare har vi en nollvision när det gäller trakasserier och våld, där den nuvarande situationen indikerar att vi även här har en del kvar att göra. Vi följer även upp korttidsjukskrivningar och personalomsättning noga.

Medarbetarnöjdhet skulle också kunna vara ett viktigt mått inom detta område, och ITAB undersöker möjligheterna att lansera en koncernövergripande medarbetarundersökning under 2025.

Hälsa & säkerhet (H&S)

ITAB bibehöll nivån noll dödsfall även under 2024. Dock inträffade under året 59 olyckor med frånvaro, vilket gav en total frekvens för olyckor (TFR, incidenter per miljon timmar) på 11,60 (8,23) och en frekvens för olyckor med frånvaro (LTSR) på 0,25 (0,28) med 1 271 förlorade timmar under 2024 (1 285).

Samtliga anställda omfattas av ett ledningssystem för hälsa & säkerhet. Ledningssystemet har validerats genom interna revisioner och externa revisioner enligt ISO45001.

Vår långsiktiga ambition är att minska antalet olyckor med frånvaro till noll. På kort sikt fokuserar ITAB på att minska TFR och LTSR på vägen mot att uppnå nollvisionen. Mål på kort och medellång sikt kommer att fastställas under 2025. Vårt långsiktiga mål är noll olyckor med frånvaro.

Mål för könsfördelning:

Bibehålla en jämn könsfördelning inom personalstyrkan, där inget av könen representerar mer än 60 procent inom samtliga avdelningar och ledningsnivåer.

100%

av ITABs anställda omfattas av ett ledningssystem för hälsa & säkerhet.



⁵ S1-4, ⁶ S1-5

S1 Den egna arbetskraften forts.

S1-6 Uppgifter om företagets anställda

Vår personalstyrka består främst av fast anställda, vilket hjälper oss att locka och behålla spetskompetens och skapa ett kunnigt och erfaret team. Därmed kan vi också kontinuerligt investera i med-

arbetarutveckling, med ett ömsesidigt förhållnings-sätt som säkerställer kontinuitet och operationell effektivitet.



Uppgifter om företagets anställda

Kön och avtalstyp

	Antal anställda per den 31 december 2024	Tillsvidare- anställda	Visstids- anställda	Behovsanställda
Kvinnor	681	672	9	0
Män	1 842	1 823	19	0
Övrigt	0	0	0	0
Ej uppgivet	0	0	0	0
Summa	2 523	2 495	28	0

Avtalstyp och geografisk fördelning

	Tillsvidare- anställda	Visstids- anställda	Behovs- anställda	Totalt antal anställda per den 31 december 2024
Argentina	79	0	0	79
Chile	1	0	0	1
Danmark	24	0	0	24
Estland	8	0	0	8
Finland	145	1	0	146
Frankrike	34	0	0	34
Förenade Arabemiraten	7	0	0	7
Indien	1	0	0	1
Italien	360	3	0	363
Kina & Hongkong	268	0	0	268
Lettland	103	0	0	103
Litauen	148	2	0	150
Malaysia	7	0	0	7
Nederländerna	66	10	0	76
Norge	159	0	0	159
Polen	10	0	0	10
Spanien	10	1	0	11
Storbritannien	160	0	0	160
Sverige	264	0	0	264
Tjeckien	390	0	0	390
Tyskland	246	11	0	257
USA	5	0	0	5
Summa	2 495	28	0	2 523

Personalomsättning

Personalomsättning	2024
Andel	14,5%
Antal anställda	2 523

S1 Den egna arbetskraften forts.

S1-7 Uppgifter om medarbetare i den egna arbetskraften som inte är anställda

Kontrakterad arbetskraft gör det möjligt för våra anläggningar att ha en flexibilitet i förhållande till kundernas behov.

Icke-anställda inom ITABs arbetskraft	
Kvinnor	6
Män	35
Summa	41

S1-8 Kollektivavtalstäckning och social dialog

Social dialog och föreningsfrihet ingår i ITAB-koncernens uppförandekod och är en rättighet för varje medarbetare.

Täckningsgrad	Kollektivavtalstäckning		Social dialog
	Anställda i EES (för länder med > 50 anställda som representerar > 10% av det totala antalet anställda)	Anställda utanför EES (uppskattning för regioner med > 50 anställda som representerar > 10% av det totala antalet anställda)	Arbetsplatsrepresentation endast i EES-länder med > 50 anställda
0-19%	Tjeckien, Lettland, Litauen,	Kina, Storbritannien	Tjeckien, Lettland, Litauen,
20-39%			
40-59%		Argentina, Norge	
60-79%	Tyskland		Tyskland
80-100%	Finland, Nederländerna, Sverige		Finland, Italien, Nederländerna, Sverige

S1-9 Mångfaldsindikatorer

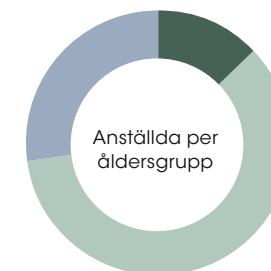
Per den 31 december 2024 identifierade sig 27,0 procent av arbetskraften som kvinnor, vilket var något lägre än 2023. Kvinnor i ledande befattningar utgjorde 20,8 procent.

Ledande befattningshavare definieras som de fyra högsta ledningsnivåerna i ITABs hierarki under styrelsen.

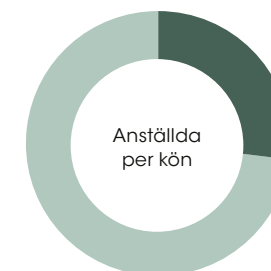
Ledande befattningshavare		
Kvinnor	25	20.8%
Män	95	79.2%
Summa	120	

Åldersfördelning		
Under 30 år	305	12.1%
30-49 år	1 384	54.9%
50 år och äldre	834	33.1%
Summa	2 523	

Land	Tillsvidareanställda		Visstidsanställda		% kvinnor
	Kvinnor	Män	Kvinnor	Män	
Argentina	7	72	0	0	8.9%
Chile	0	1	0	0	0.0%
Danmark	5	19	0	0	20.8%
Estland	2	6	0	0	25.0%
Finland	25	120	0	1	17.1%
Frankrike	11	23	0	0	32.4%
Förenade Arabemiraten	1	6	0	0	14.3%
Indien	0	1	0	0	0.0%
Italien	89	271	0	3	24.5%
Kina & Hongkong	127	141	0	0	47.4%
Lettland	26	77	0	0	25.2%
Litauen	25	123	1	1	17.3%
Malaysia	2	5	0	0	28.6%
Nederländerna	10	56	5	5	19.7%
Norge	39	120	0	0	24.5%
Polen	3	7	0	0	30.0%
Spanien	4	6	0	1	36.4%
Storbritannien	37	123	0	0	23.1%
Sverige	83	181	0	0	31.4%
Tjeckien	128	262	0	0	32.8%
Tyskland	43	203	3	8	17.9%
USA	5	0	0	0	100.0%
Summa	672	1 823	9	19	27.0%



- Under 30 år **12%**
- 30-49 år **55%**
- 50 år och äldre **33%**



- Kvinnor **27%**
- Män **73%**

S1 Den egna arbetskraften forts.

S1-10 Rimliga löner

ITAB betalar sina anställda rimliga löner, i linje med alla tillämpliga riktmärken i samtliga länder.

S1-11 Socialt skydd

ITAB säkerställer att våra medarbetare skyddas mot inkomstbortfall på grund av stora livsförändrande händelser som sjukdom, arbetsskada, uppsägning, föräldraledighet och pension.

S1-12 Personer med funktionsnedsättning

Vi kan inte rapportera antalet personer med funktionshinder inom vår organisation på grund av rättsliga begränsningar enligt EUs allmänna dataskyddsförordning (GDPR - General Data Protection Regulation), som omfattar alla EU-medlemsstater och EES-länder, samt liknande principer för skydd av personuppgifter i nationell lagstiftning i de länder där koncernen är verksam utanför EU och EES.

S1-13 Mått för utbildning och kompetensutveckling

ITAB kan för närvarande inte ange antalet utbildningstimmar per anställd och kommer att fastställa hur detta kan göras under 2025.

Totalt antal utvärderingar efter kön

	Utvärderingar	Antal anställda per den 31 dec 2024	
Kvinnor	463	681	68,0%
Män	1 314	1 842	71,3%
Summa	1 777	2 523	70,4%

S1-14 Mått för arbetsmiljö

Hälsa & säkerhet	2024
Procentandel anställda som omfattas av ledningssystemet för hälsa & säkerhet	100%
Procentandel tillfälligt anställda som omfattas av ledningssystemet för hälsa & säkerhet	100%
Antalet dödsfall som orsakats av arbetsrelaterade skador och arbetsrelaterad ohälsa	0
Antalet arbetsrelaterade olyckor som måste registreras	59
Procentandel arbetsrelaterade olyckor som måste registreras	11,6 per miljon timmar
Antalet fall av arbetsrelaterad ohälsa som måste registreras	0
Antalet förlorade dagar på grund av arbetsrelaterade skador till följd av arbetsrelaterade olyckor	1 271

På grund av begränsningarna i GDPR, som gäller för alla EU-medlemsstater och EES-länder, kan vi inte skilja mellan olika arbets-sjukdomar som beskrivs av Internationella arbetsorganisationen (ILO). Följaktligen rapporterar vi om all registrerad sjukdom utan att skilja mellan arbetsrelaterade och icke-arbetsrelaterade fall.

Sjukfrånvaro, %	
Kortvarig	2.3%
Långvarig	1.7%
Summa	4.0%

S1-15 Mått för balans mellan arbete och fritid

	Kvinnor	Kvinnor	Män	Män	% av total
Ledighet av familjeskäl - berättigad	681	100.0%	1,842	100.0%	100.0%
Ledighet av familjeskäl - uttagen	74	10.9%	90	4.9%	6.5%

S1-16 Ersättningsindikatorer

Vår rapportering baseras på ersättningen till den högst avlönade medarbetaren jämfört med anställda inom ITAB.

Summa årlig ersättning	2024
Ersättningskvot	1:69.7

S1-17 Incidenter, anmälningar och allvarliga inverkingar på mänskliga rättigheter

Vi hanterar alla incidenter och anmälningar gällande diskriminering som lämnas in till ITAB genom formella kanaler. Med hänsyn till känsligheten i den här typen av ärenden lämnar vi inte ut några uppgifter om incidenterna. Varje ärende hanteras med strikt sekretess. Våra klagomålsmekanismer säkerställer att medarbetarna kan rapportera eventuella incidenter tryggt och säkert.

Inga böter eller påföljder relaterade till diskriminering registrerades under 2024. Vi fortsätter att lägga stor vikt vid att följa alla relevanta bestämmelser och upprätthålla integriteten i våra affärsmetoder. Under 2024 inträffade inga allvarliga incidenter kring mänskliga rättigheter relaterade till vår arbetskraft, och följaktligen registrerades inga böter, påföljder eller ersättningar relaterade till allvarliga människorättsincidenter.

	Antal
Totalt antal diskrimineringsfall	4
Antal anmälningar som gjorts via våra kanaler och klagomålsmekanismer	7
Totalt belopp av böter, viten och ersättningar för skador som följd av incidenter och anmälningar	0 SEK
Antal allvarliga människorättsincidenter	0
Incidenter gällande bristande efterlevnad av FN:s vägledande principer för företag och mänskliga rättigheter, ILOs deklaration om grundläggande principer och rättigheter i arbetslivet eller OECDs riktlinjer för multinationella företag	0

S2 Arbetstagare i värdekedjan

Inverkningar, risker och möjligheter ¹

ITAB strävar efter att bygga ett robust ekosystem av partners och leverantörer som gör det möjligt för oss att leverera helhetslösningar till våra kunder samtidigt som vi förbättrar effektiviteten, minskar ledtiderna, höjer kvaliteten och minimerar avfall. Samtidigt prioriterar vi social hållbarhet i hela vår värdekedja, för att säkerställa att våra affärsmetoder inte sätter mänskliga rättigheter eller rättvisa arbetsvillkor på spel.

Vårt åtagande avseende detta ingår i tre av ITABs sju strategiska prioriteringar:

- *Utveckla ett ekosystem av partners* – verka för starka och ansvarsfulla förbindelser med leverantörer och intressenter.
- *Hållbar framtid* – säkerställa långsiktiga, etiska och miljömässigt ansvarsfulla affärsmetoder.
- *Operationell effektivitet* – optimera processerna i leverantörskedjan för att förbättra kvalitet och effektivitet, samtidigt som etiska standarder upprätthålls.

Som en del av den dubbla väsentlighetsanalysen identifierades följande väsentliga frågor relaterade till arbetstagare i värdekedjan:

- Arbetstagare i värdekedjan, arbetsförhållanden i tidigare led – säkerställa rättvisa löner, trygga arbetsplatser och etiska arbetsvillkor.
- Arbetstagare i värdekedjan, lika behandling och möjligheter för alla i tidigare led – förebygga diskriminering och främja mångfald och inkludering.
- Arbetstagare i värdekedjan, andra arbetsrelaterade rättigheter, barn- och tvångsarbete i tidigare led – minska risken för kränkningar av de mänskliga rättigheterna, särskilt i högriskregioner.

En betydande del av ITABs värdekedja i tidigare led är baserad i Europa, men vår leverantörskedja

omfattar även partners i Sydamerika och Kina, där riskerna i fråga om arbetsförhållanden, tvångsarbete och kränkningar av mänskliga rättigheter kan vara högre. För att hantera dessa risker tillämpar ITAB ett proaktivt ramverk för tillbörlig aktsamhet som omfattar följande:

- Leverantörsrevisioner och uppföljning av regelefterlevnad för att bedöma arbetsförhållandena.
- Riskbedömningar med utgångspunkt från geografiska och branschspecifika faktorer.
- Samarbete med leverantörer för att främja förbättringar genom utbildning, korrigerande åtgärdsplaner och initiativ för kompetensutveckling.
- En klagomålsmekanism där arbetstagare i värdekedjan kan rapportera kränkningar av arbetstagarernas rättigheter.

Utöver riskreducering ser vi möjligheter att förbättra transparensen och ansvarstagandet inom vår värdekedja. Genom att stärka leverantördialogen och genomföra spårbarhetsåtgärder strävar ITAB efter att:

- Förbättra synligheten för potentiella sociala inverkningar i hela värdekedjan.
- Anpassa verksamheten till framväxande regulatoriska krav, som direktivet om tillbörlig aktsamhet för företag i fråga om hållbarhet (CSDDD - Corporate Sustainability Due Diligence Directive), genom att anta bästa praxis globalt – inte bara i Europa.
- Stärka anseendet för vårt varumärke och skapa en konkurrensfördel genom att visa ledarskap inom etisk anskaffning och ansvarsfull hantering av leverantörskedjan.

Att integrera dessa principer i vår strategi innebär inte bara att ITAB säkerställer efterlevnad av internationella hållbarhetsstandarder, utan också att vi stärker verksamhetens långsiktiga motståndskraft och ökar intressenternas förtroende.

Policyer ²

ITAB säkerställer att arbetsvillkor, likabehandling och skydd mot barn-/tvångsarbete är fullt integrerade i vår uppförandekod för leverantörer. Denna härrör sig i sin tur från vår koncernövergripande uppförandekod för att upprätthålla konsekvens i hela värdekedjan. Våra åtaganden på detta område förstärks ytterligare genom vår koncernpolicy för hållbara inköp.

Lokala efterlevnadsåtgärder:

- I Tyskland har vi implementerat en policy i linje med lagen om leverantörskedjor.
- I Norge följer vi öppenhetslagen, som syftar till att säkerställa större ansvarsskyldighet i leverantörskedjan.
- I Storbritannien har ITAB antagit en policy om modernt slaveri i linje med lokal lagstiftning. Policyn finns tillgänglig externt på vår webbplats.

ITAB har vidtagit följande åtgärder för att säkerställa regelefterlevnad hos våra leverantörer:

- Leverantörsrevisioner och processer för tillbörlig aktsamhet för att övervaka efterlevnaden av våra policyer.
- Klagomålsmekanismer och rapporteringskanaler för att identifiera och hantera överträdelse.
- Nyckeltal (KPI) och övervakningsramar för att bedöma policyernas effektivitet och följa framstegen.

Genom dessa åtgärder strävar ITAB efter att förbättra arbetstagarnas rättigheter, främja rättvisa arbetsvillkor och säkerställa ansvarsfull anskaffning i alla regioner där vi är verksamma.

Rutiner för kontakter med arbetstagare i värdekedjan ³

Gällande leverantörskedjan har ITAB lokala inköpsfunktioner på plats i varje land. Dessa samarbetar löpande med leverantörerna i deras lokala leverantörskedja. Lokala inköpare genomför revisioner av utvalda leverantörer där de får möjlighet att se anläggningarna och träffa arbetstagarna på plats.

På koncernnivå finns kategorichefer som i allmänhet hanterar förbindelserna med de leverantörer som levererar till flera länder. Leverantörsrevisionerna planeras och utförs roterande.

Både kategoricheferna och de lokala inköparna genomför revisioner med fokus på hälso- och säkerhetsstandarder inom anläggningen, policyer för arbetsrätt och mänskliga rättigheter, etikpolicyer, utbildning av arbetstagare, inköpspolicyer och inköpspraxis, bland annat för att säkerställa att vi har en god förståelse av vår leverantörskedja.

Eventuella problem som identifieras vid en revision medför krav på en tidsbunden förbättringsplan som utarbetas i samarbete med leverantören. ITAB delar in sina leverantörer i godkända och prioriterade leverantörer samt partnerleverantörer. Kategorierna definieras i vår policy för hållbara inköp.

Leverantörer och deras arbetstagare har också tillgång till ITABs visseblåsartjänst för att rapportera överträdelse av uppförandekoden. Under 2024 förekom inga rapporterade fall från leverantörskedjan.

Under 2024 genomfördes en enkät bland alla kategoristyrda leverantörer i syfte att undersöka eventuella överensstämmelser mellan väsentliga inverkningar, risker och möjligheter. Leverantörerna ombads ta del av ITABs dubbla väsentlighetsanalys och lyfta fram eventuella överensstämmelser med deras egna analyser, så att potentiella synergier kan utvecklas i framtiden. Informationen vi fick in återspeglas i sin tur i vår DMA eftersom leverantörerna är en viktig intressent. Vidare tar vi hänsyn till detta i de periodiska översynerna av strategin och affärsmodellen.

¹ ERS 2 SBM-3, ² S2-1, ³ S2-2

Arbetstagare i värdekedjan forts.

Åtgärder avseende väsentliga inverkningar^{4, 5}

ITAB tillämpar en riskbaserad process för tillbörlig aktsamhet för att utvärdera potentiella leverantörer innan ett nytt samarbete inleds. I processen ingår:

- Ett frågeformulär för första urval (Pre-Selection Questionnaire, PSQ) för att utvärdera viktiga ESG-risker.
- Ett ramverk för riskbedömning som tilldelar riskbetyg baserat på bland annat geografiskt läge, industrisektor och tidigare efterlevnadshistorik.
- En specifik bedömning av risker för tvångsarbete och barnarbete, som säkerställer att leverantörerna inte har hög risk för kränkningar av mänskliga rättigheter före godkännandet.

ITAB har vidtagit riktade åtgärder i Norge och Tyskland för att ytterligare förbättra efterlevnaden av lokala bestämmelser i enlighet med följande lagstiftning:

- Öppenhetslagen (Norge) – ökad synlighet och ansvarsskyldighet i leverantörskedjan.
- Lagen om leverantörskedjor (Tyskland) – säkerställer att leverantörer följer obligatoriska krav på tillbörlig aktsamhet i fråga om mänskliga rättigheter och miljö.

Framtida utveckling och förstärkning av tillbörlig aktsamhet

Från och med 2025 kommer ITAB att förbättra sina processer för tillbörlig aktsamhet för leverantörer för att anpassa sig till det kommande direktivet om tillbörlig aktsamhet för företag i fråga om hållbarhet (CSDDD), som träder i kraft 2027. Detta innebär bland annat att vi:

- Förfinar våra riskbedömningskriterier för att anpassa dem till de nya CSDDD-standarderna.
- Utökar frågeformulären för leverantörer med ytterligare hållbarhets- och människorättsrelaterade faktorer.

- Inför revisioner på plats hos leverantörer med medelhög och hög risk, för att verifiera deras efterlevnad av sociala och miljömässiga standarder.
- Utvecklar program för leverantörssamverkan i syfte att verka för kontinuerlig förbättring och korrigerande åtgärder där risker identifieras.

Genom att stärka vårt ramverk för riskbedömning och tillbörlig aktsamhet avser ITAB att säkerställa etisk anskaffning, minimera risker för kränkning av mänskliga rättigheter och proaktivt förbereda verksamheten för föränderliga regulatoriska krav.

Resultatmått och mål⁶

Samtliga kategoristyrda leverantörer i värdekedjan har undertecknat uppförandekoden för leverantörer, och samtliga riktade revisioner på plats slutfördes under 2024. Mål på kort, medellång och lång sikt kommer att fastställas under 2025. Totalt genomfördes 14 revisioner av kategoristyrda leverantörer, vilket ledde till överenskommelser om 22 förbättringsåtgärder.

Det har inte förekommit några identifierade incidenter gällande barn- eller tvångsarbete i värdekedjan under 2024. ITABs mål är att inte ha några fall kopplade till barn- eller tvångsarbete i vår värdekedja.



⁴ S2-3, ⁵ S2-4, ⁶ S2-5

Upplysningar om bolagsstyrning

ITAB tillämpar en stark bolagsstyrning för att säkerställa etiska affärsmetoder, transparens och efterlevnad av de europeiska standarderna för hållbarhetsrapportering (ESRS). Hållbarheten är integrerad i beslutsfattandet med tillsyn från styrelsen och koncernledningen. Vårt ramverk omfattar riskhantering, ansvarsfullt företagande och tillbörlig aktsamhet för att se till att mänskliga rättigheter, miljöstandarder och affärsetiska förbättringar stärker vi intressenternas förtroende liksom våra hållbarhetsresultat.

G1 Ansvarsfullt företagande

ESRS 2 GOV-1 Förvaltnings-, lednings- och tillsynsorganens roll	51
ESRS 2 IRO-1 Beskrivning av arbetsgöngen för att fastställa och bedöma väsentliga inverningar, risker och möjligheter	51
G1-1 Affärsetiska policyer och företagskultur	52
G1-2 Hantering av förbindelser med leverantörer	52
G1-3 Förebyggande arbete mot, och upptäckt av, korruption och mutor	52
G1-4 Fall av korruption eller mutor	53
G1-5 Politiskt inflytande och lobbyverksamhet	53
G1-6 Betalningsrutiner	53

Ansvarsfullt företagande

Inverningar, risker och möjligheter (IRO) ^{1, 2}

Styrelsen utövar tillsyn över bolagsstyrningen liksom över alla aspekter av hållbarhet. Styrelsens revisionsutskott utövar tillsyn över hållbarhetsrapporteringen inklusive den rapportering som krävs under rubriken Bolagsstyrning. Koncernledningen ansvarar för strategin för att uppnå hållbarhetsmålen, och nyckelpersoner i koncernledningen ansvarar för implementering av åtgärder inom hela organisationen. Mer information finns på sid. 18 där ESRS 2 GOV 1 beskrivs närmare.

Ansvarsfullt företagande är grundläggande för ITABs affärsmodell, som är beroende av såväl egen arbetskraft som arbetstagare i värdekedjan. Efterlevnad av lagstiftning och internationella riktlinjer är en prioritet, inte bara för att mildra juridiska och ekonomiska risker utan också för att bibehålla en effektiv och kvalificerad arbetskraft. En stark företagskultur är nyckeln till att skydda medarbetare och intressenter från kränkningar av mänskliga rättigheter, förhindra korruption och skydda visselblåsare. Utöver våra lagstadgade skyldigheter är dessa åtaganden avgörande för att upprätthålla vårt existensberättigande, stärka vår interna sociala strategi och uppnå långsiktig kommersiell framgång.

Identifieringen av bolagets IRO (Impacts, Risks & Opportunities) inom bolagsstyrningsstandarden utförs på grundval av insikter från vår legala avdelning och dess kunskaper om ITAB-koncernen. Bedömningen utgår också från inledande dialog med relevanta intressenter. Vidare har vår nuvarande praxis satts samman och utvärderats mot regler och förordningar som EUs visselblåsardirektiv, UK Bribery Act 2019, nuvarande och kommande EU-lagstiftning mot korruption och OECDs riktlinjer för multinationella företag.

Som en del av den dubbla väsentlighetsanalysen har ITAB identifierat följande väsentliga inverningar, risker och möjligheter:

- Ansvarsfullt företagande, korruption och mutor, förebyggande och upptäckt, inklusive utbildning
- Ansvarsfullt företagande, skydd för visselblåsare

¹ ESRS 2 GOV-1, ² ESRS 2 IRO-1



Ansvarfullt företagande forts.

Policyer ³

ITAB-koncernens uppförandekod

ITAB-koncernens uppförandekod gäller för alla anställda, styrelseledamöter (verkställande och icke verkställande) och dotterbolag. Kodan definierar vårt åtagande att följa lagar, agera etiskt och respektera integritet i alla verksamheter och jurisdiktioner. Policyn är tillgänglig externt på vår webbplats.

Våra affärsprinciper betonar rättvisa och ärliga relationer, respekt och nolltolerans mot korruption och kartellverksamhet. ITAB förblir också politiskt neutralt på alla marknader. Efterlevnaden övervakas genom interna granskningar, revisioner och rapporteringsmekanismer. Korrigerande åtgärder vidtas vid överträdelse.

Uppförandekod för leverantörer

Under 2022 uppdaterade ITAB sin leverantörsuppförandekod och anpassade den till ISO20400:2017, den internationella standarden för hållbar upphandling. Policyn beskriver obligatoriska juridiska och etiska krav, däribland:

- Efterlevnad av lagar avseende anti-korruption och mutor samt miljö.
- Rättvisa arbetsmetoder, inklusive regler om representation, gåvor och utgifter.
- Regelbundna utvärderingar och granskningar av leverantörerna för att säkerställa efterlevnad.

Bristande efterlevnad kan resultera i korrigerande åtgärdsplaner eller uppsägning av affärsförbindelser, vilket säkerställer etisk anskaffning och hållbar upphandling.

Våra affärsprinciper betonar rättvisa och ärliga relationer, respekt och nolltolerans mot korruption och kartellverksamhet.

Antikorruptionspolicy

ITAB har en särskild antikorruptionspolicy som bygger på koncernens uppförandekod och finns tillgänglig för alla medarbetare via ITABs intranät. Policyn beskriver viktiga principer och riktlinjer för resor, utbildningar, konferenser och marknads-evenemang för att förhindra intressekonflikter. Det etiska beteendet förstärks genom obligatoriska utbildningsprogram på alla nivåer i organisationen.

Visselblåsarpolicy

ITAB uppmuntrar medarbetare, affärspartners och intressenter att rapportera alla misstänkta överträdelser av vår uppförandekod via en konfidentiell visselblåsartjänst. Systemet spelar en avgörande roll för att mildra risker, stärka affärsetiken och upprätthålla allmänhetens förtroende.

Rapporter från visselblåsare kan exempelvis ta upp:

- Olagliga aktiviteter, ekonomisk brottslighet, mutor och korruption.
- Överträdelser av konkurrenslagstiftning samt miljöbrott.
- Arbetsmiljöproblem som påverkar medarbetarnas välbefinnande.

Alla rapporter utreds konfidentiellt och löses utan oskäliga förseningar. Policyn förbjuder strängt repressalier mot visselblåsare för att säkerställa en säker rapporteringsmiljö.

I slutet av 2023 uppdaterade och återlanserade ITAB sitt visselblåsarsystem. Detta följdes upp med informationskampanjer och utbildning under hela 2024 för att förbättra tillgängligheten och effektiviteten.

Genom att integrera starka policyer för bolagsstyrning, efterlevnadsmekanismer och etiska skyddsåtgärder främjar ITAB en transparent och ansvarfull företagskultur med full regelefterlevnad.

Hantering av förbindelser med leverantörer ⁴

ITAB-koncernen strävar efter en rättvis och ansvarfull leverantörshantering. Våra upphandlingsprocesser följer en standardpraxis för att följa de överenskomna betalningsvillkoren för varje leverantör och säkerställa att alla betalningar görs i full överensstämmelse med det ursprungliga kontraktet. Eftersom ITAB har vuxit och förvärvat olika företag under åren finns en stor variation i betalningsvillkoren. Därför kommer ITAB under hela 2025 att arbeta för att införa standardiserade betalningsvillkor som främjar konsekvens och rättvisa i hela vår leverantörskedja.

Förebyggande arbete mot, och upptäckt av, korruption och mutor ⁵

ITAB lägger stor vikt vid att förebygga korruption och mutor och har därför implementerat en anti-korruptionspolicy som stödjer vår uppförandekod. Policyn ser till att vi upprätthåller höga etiska standarder samtidigt som vi säkerställer efterlevnad av relevanta lagar. Policyn anger tydliga riktlinjer för givande och mottagande av gåvor samt för representation, vilket säkerställer att dessa aktiviteter inte fungerar som försök att otillbörligt påverka beslut. Policyn främjar också transparens i all affärsverksamhet och alla interaktioner.

För att förebygga mutor och korruption inom vår verksamhet har vi etablerat rutiner för kontinuerlig övervakning av företagets utgifter. Ett viktigt inslag i dessa rutiner är vårt godkännandesystem, som kräver godkännande från en överordnad för alla gåvor, måltider eller andra former av representation som erbjuds eller tas emot. Processen säkerställer att alla transaktioner överensstämmer med våra principer och främjar en miljö som präglas av ansvarstagande och transparens.

Alla eventuella påståenden eller incidenter som tyder på potentiella överträdelser av vår antikorruptionspolicy, liksom åtgärder som omfattas av antikorruptionslagar, kommer omedelbart att undersökas av vår legala avdelning om sådana rapporteras internt. Om rapporteringen sker via vårt visselblåsarsystem genomförs utredningen i enlighet med våra etablerade förfaranden för hantering av visselblåsarrapporter.

Eventuella bekräftade överträdelser åtgärdas omedelbart och lämpliga korrigerande åtgärder vidtas. Vidare rapporteras alla utfall, resultat och beslut från utredningen till relevant lokal ledning samt till koncernledningen och styrelsen. Incidenter gällande korruption och mutor inom värdekedjan rapporteras till koncernledningen och styrelsen som en del av vår regelbundna interna rapportering.

³ G1-1, ⁴ G1-2, ⁵ G1-3

Ansvarsfullt företagande forts.

G1-4 Fall av korruption eller mutor

	2024
Antal fällande domar för brott mot lagar mot korruption och mutor	0
Bötesbelopp för brott mot lagar mot korruption och mutor	0 SEK
Antal ärenden som rapporterats genom visselblåsning	6
Antal bekräftade fall av korruption och mutor från visselblåsare	0

G1-5 Politiskt inflytande och lobbyverksamhet

ITAB ägnar sig inte åt politiskt inflytande eller lobbyverksamhet.

G1-6 Betalningspraxis

Det har inte varit möjligt att beräkna den genomsnittliga tiden för att betala en faktura under 2024. Det finns för närvarande inga pågående rättsliga förfaranden gällande sena betalningar. Under 2025 kommer ITAB att utveckla en metodik för att mäta genomsnittlig betalningstid.

En stark företagskultur är nyckeln till att skydda medarbetare och intressenter från kränkningar av mänskliga rättigheter, förhindra korruption och skydda visselblåsare.



ESG-redovisningsprinciper

Tillämpningsområde för rapportering

Alla ITAB-företag på alla geografiska platser.

Ramverk för rapportering

ITABs hållbarhetsförklaring har utarbetats som förberedelse för efterlevnad av direktivet om företagens hållbarhetsrapportering (CSRD) och de europeiska standarderna för hållbarhetsrapportering (ESRS).

Definitioner

Klimat

- CO₂e i scope 1 beräknas som förbränd bränsletyp x omvandlingsfaktor per bränsletyp. Beräkningarna har gjorts i linje med GHG Protocol med hjälp av verktyget WRI GHG Protocol Emission Factor från Cross Sector Tools (mars 2017).
- CO₂e i scope 2 beräknas som köpta MWh x omvandlingsfaktor per land från carbonfootprint.com.
- Elförbrukning anges som fakturerad mängd i MWh enligt uppgifter från energileverantören.
- Naturgasförbrukning anges antingen i kWh enligt uppgift från energileverantören eller, där den uppgiften inte finns tillgänglig, i m³ multiplicerat med gasens värmevärde multiplicerat med 1,02264 dividerat med 3,6 för att konvertera till kWh.
- Växthusgasintensitet baserat på nettoomsättning har beräknats som marknadsbaserade bruttoutsläpp i scope 1 och scope 2 dividerat med redovisad nettoomsättning i Mkr.

Cirkulär ekonomi

- Avfall anges som den sammanställda summan som hämtas från överföringskvitton (waste transfer notes) och sorteras med hjälp av bortskaffningskoder.
- Avfallsströmmarna sorteras och summeras med hjälp av samma data.

Den egna arbetskraften

- Antalet anställda är det totala antalet personer som per den 31 december 2024 hade ett anställningsavtal med ITAB. Detta inkluderar tillsvidareanställda och visstidsanställda som är direkt anställda av ITAB. Tillsvidareanställd definieras som att vara anställd av ITAB utan fast slutdatum för anställningen. Visstidsanställd definieras som att vara anställd av ITAB med ett förutbestämt slutdatum som vanligtvis är kopplat till ett projekt eller vikariat för en fast anställd.
- Personalomsättning anges som det ackumulerade antalet personer med anställningsavtal hos ITAB som har lämnat företaget, dividerat med det genomsnittliga antalet anställda under rapporteringsperioden (1 januari–31 december 2024). Det sistnämnda beräknas som antalet anställda vid utgången av 2023 plus antalet anställda vid utgången av 2024, dividerat med 2.
- Entreprenörer klassificeras som icke-anställda. De har inget anställningsavtal med ITAB, men deras arbete bidrar till ITABs verksamhet. Antalet icke-anställda är det antal personer som anlitas på detta sätt per den 31 december 2024.
- Kollektiva förhandlingar beräknas genom att sammanställa det totala antalet anställda som omfattas av kollektivavtal under rapporteringsperioden, exklusive entreprenörer, och dividera detta med antalet anställda inom ITAB.
- Ledande befattningshavare definieras som de fyra högsta ledningsnivåerna i ITABs hierarki.
- Könsfördelningen beräknas genom att summera det totala antalet anställda, både kvinnor och män, bland ledande befattningshavare och dividera det med det totala antalet kvinnor respektive män inom ledande befattningshavare.
- Åldersfördelningen för anställda beräknas genom att sammanställa det totala antalet anställda under 30 år (29 eller yngre), anställda mellan 30 och 49 år (30 till 49) och anställda i åldern 50 år eller äldre. Denna beräkning baseras på det

faktiska antalet anställda per den 31 december 2024.

- Procentandelen anställda som deltar i prestationsutvärderingar beräknas med det totala antalet anställda från S1-6-upplysningen som nämnare.
- Arbetsrelaterade dödsfall är antalet dödsfall till följd av arbetsrelaterade skador eller arbetsrelaterad ohälsa som inträffat hos ITAB-anställda under rapporteringsperioden.
- Arbetsrelaterade olyckor är antalet olyckor med frånvaro till följd av arbetsrelaterade skador eller arbetsrelaterad ohälsa som inträffat hos ITAB-anställda under rapporteringsperioden.
- Olycksfrekvensen beräknas som antalet olyckor med frånvaro dividerat med antalet arbetade timmar och multiplicerat med 1 miljon för att få fram frekvensen per miljon arbetade timmar.
- Sjukfrånvaro anges som det totala antalet förlorade timmar vid korttidssjukskrivning plus det totala antalet förlorade timmar vid långtidssjukskrivning, dividerat med det totala antalet ordinarie arbetstimmar. Korttidssjukskrivning definieras som 30 kalenderdagar och långtidssjukskrivning är lika med, eller längre än, 30 dagar.
- Ledighet av familjeskäl inkluderar ledighet för vård av sjuka barn eller anhöriga, föräldraledighet, amningsledighet och ledighet för förlösning eller adoption.
- Ersättningskvot beräknas genom att använda täljaren från de finansiella rapporterna, Not 8, vilket visar VDs totala ersättning (inklusive fast lön, förmåner, rörlig lön kort- och långsiktig samt pensionskostnader). Nämnaren är medianen av den totala ersättning till varje enskild anställd exklusive VDs ersättning.

Ansvarfullt företagande

- Antal fällande domar för brott mot lagar mot korruption och bestickning som fastställts under räkenskapsåret.
- Bötesbelopp för brott mot lagar mot korruption och bestickning som fastställts av en domstol under räkenskapsåret.
- Antalet rapporter som inkommit via visselblåsar-systemet under året baseras på information och bekräftelse från vår legala avdelning vid årets slut.

ESRS 2 Bilaga B

Upplysningskrav och relaterad datapunkt	SFDR-referens	Referens i tredje pelaren	Referens i referensvärdesförordningen	Referens i EU:s klimatlag	Väsentlig/ icke-väsentlig	Sidhänvisning
ESRS 2 GOV-1 Jämnare könsfördelning i styrelserna punkt 21 d	Indikator nr 13, tabell 1, bilaga I		Bilaga II till kommissionens delegerade förordning (EU) 2020/1816		Väsentlig	18
ESRS 2 GOV-1 Procentandel oberoende styrelseledamöter punkt 21 e			Bilaga II till delegerad förordning (EU) 2020/1816		Väsentlig	84
ESRS 2 GOV-4 Förklaring om tillbörlig aktsamhet punkt 30	Indikator nr 10, tabell 3, bilaga I				Väsentlig	19
ESRS 2 SBM-1 Inblandning i verksamheter kopplade till fossila bränslen punkt 40 d i	Indikator nr 4, tabell 1, bilaga I	Artikel 449a i förordning (EU) nr 575/2013; Kommissionens genomförandeförordning (EU) 2022/2453, tabell 1: Kvalitativ information om miljörisker och tabell 2: Kvalitativ information om samhällsansvarrisker	Bilaga II till delegerad förordning (EU) 2020/1816		Icke-väsentlig	
ESRS 2 SBM-1 Inblandning i verksamheter kopplade till fossila bränslen punkt 40 d ii	Indikator nr 9, tabell 2, bilaga I		Bilaga II till delegerad förordning (EU) 2020/1816		Icke-väsentlig	
ESRS 2 SBM-1 Deltagande i verksamhet med anknytning till kontroversiella vapen punkt 40 d iii	Indikator nr 14, tabell 1, bilaga I		Artikel 12.1 i delegerad förordning (EU) 2020/1818, bilaga II till delegerad förordning (EU) 2020/1816		Icke-väsentlig	
ESRS 2 SBM-1 Inblandning i verksamheter kopplade till odling och produktion av tobak punkt 40 d iv			Artikel 12.1 i delegerad förordning (EU) 2020/1818, bilaga II till delegerad förordning (EU) 2020/1816		Icke-väsentlig	
ESRS E1-1 Omställningsplan för att uppnå klimatneutralitet senast 2050 punkt 14				Artikel 2.1 i förordning (EU) 2021/1119	Väsentlig	36
ESRS E1-1 Företag som är uteslutna från EU-referensvärdena för anpassning till Parisavtalet punkt 16 g		Artikel 449a i förordning (EU) nr 575/2013, Kommissionens genomförandeförordning (EU) 2022/2453, mall 1: Verksamhet utanför handelslagret – klimatförändringsrelaterad omställningsrisk: Exponeringarnas kreditkvalitet efter sektor, utsläpp och återstående löptid	Artikel 12.1 d–g och artikel 12.2 i Delegerad förordning (EU) 2020/1818		Icke-väsentlig	
ESRS E1-4 Mål för minskning av växthusgasutsläppen punkt 34	Indikator nr 4, tabell 2, bilaga I	Artikel 449a i förordning (EU) nr 575/2013, Kommissionens genomförandeförordning (EU) 2022/2453, mall 3: Verksamhet utanför handelslagret – klimatförändringsrelaterad omställningsrisk: anpassningsmått	Artikel 6 i Delegerad förordning (EU) 2020/1818		Väsentlig	37
ESRS E1-5 Energiförbrukning från fossila källor uppdelad efter källor (endast sektorer med hög klimatpåverkan) punkt 38	Indikator nr 5, tabell 1 och indikator nr 5, tabell 2, bilaga I				Icke-väsentlig	
ESRS E1-5 Energiförbrukning och energimix punkt 37	Indikator nr 5, tabell 1, bilaga I				Väsentlig	37
ESRS E1-5 Energiintensitet förknippad med verksamheter i sektorer med hög klimatpåverkan punkterna 40–43	Indikator nr 6, tabell 1, bilaga I				Icke-väsentlig	
ESRS E1-6 Brutto och totala växthusgasutsläpp scope 1, 2, 3 punkt 44	Indikator nr 1 och 2, tabell 1, bilaga I	Artikel 449a i förordning (EU) nr 575/2013, Kommissionens genomförandeförordning (EU) 2022/2453, mall 1: Verksamhet utanför handelslagret – klimatförändringsrelaterad omställningsrisk: Exponeringarnas kreditkvalitet efter sektor, utsläpp och återstående löptid	Artikel 5.1, 6 och 8.1 i Delegerad förordning (EU) 2020/1818		Väsentlig	37
ESRS E1-6 Bruttoutsläppsintensitet för växthusgasutsläpp punkterna 53–55	Indikator nr 3, tabell 1, bilaga I	Artikel 449a i förordning (EU) nr 575/2013; Kommissionens genomförandeförordning (EU) 2022/2453, mall 3: Verksamhet utanför handelslagret – klimatförändringsrelaterad omställningsrisk: anpassningsmått	Delegerad förordning (EU) 2020/1818 artikel 8.1		Väsentlig	37

ESRS 2 Bilaga B forts.

Upplyningskrav och relaterad datapunkt	SFDR-referens	Referens i tredje pelaren	Referens i referensvärdesförordningen	Referens i EU:s klimatlag	Väsentlig/ icke-väsentlig	Sidhänvisning
ESRS E1-7 Upptag av växthusgaser och koldioxidkrediter punkt 56				förordning (EU) 2021/1119, artikel 2.1	Icke-väsentlig	
ESRS E1-9 Referensportföljens exponering mot klimatrelaterade fysiska risker punkt 66			Delegerad förordning (EU) 2020/1818 bilaga II Delegerad förordning (EU) 2020/1816, bilaga II		Icke-väsentlig	
ESRS E1-9 Uppdelning av monetära belopp efter akut och kronisk fysisk risk punkt 66 a ESRS E1-9 Plats för betydande tillgångar utsatta för väsentlig fysisk risk punkt 66 c		Artikel 449a i förordning (EU) nr 575/2013; Kommissionens genomförandeförordning (EU) 2022/2453 punkterna 46 och 47, mall 5: Verksamhet utanför handelslagret – klimatförändringsrelaterad fysisk risk: Exponeringar utsatta för fysisk risk			Icke-väsentlig	
ESRS E1-9 Uppdelning av det redovisade värdet på sina fastighetstillgångar efter energieffektivitetsklasser punkt 67 c		Artikel 449a i förordning (EU) nr 575/2013; Kommissionens genomförandeförordning (EU) 2022/2453 punkt 34, mall 2: Klimatomställningsrisk utanför handelslagret Lån mot säkerhet i fast egendom – Säkerhetens energieffektivitet			Icke-väsentlig	
ESRS E1-9 Portföljens grad av exponering mot klimatrelaterade möjligheter punkt 69			Delegerad förordning (EU) 2020/1818 bilaga II		Icke-väsentlig	
ESRS E2-4 Mängden av varje förorening som förtecknas i bilaga II i E-PRTR-förordningen (europeiskt register över utsläpp och överföringar som släpps ut i luft, vatten och mark punkt 28)	Indikator nr 8, tabell 1, bilaga I Indikator nr 2, tabell 2, bilaga I Indikator nr 1, tabell 2, bilaga I Indikator nr 3, tabell 2, bilaga I				Icke-väsentlig	
ESRS E3-1 Vattenresurser och marina resurser punkt 9	Indikator nr 7, tabell 2, bilaga I				Icke-väsentlig	
ESRS E3-1 Särskild policy punkt 13	Indikator nr 8, tabell 2, bilaga I				Icke-väsentlig	
ESRS E3-1 Hållbara oceaner och hav punkt 14	Indikator nr 12, tabell 2, bilaga I				Icke-väsentlig	
ESRS E3-4 Totalt återvunnet och återanvänt vatten punkt 28 c	Indikator nr 6.2, tabell 2, bilaga I				Icke-väsentlig	
ESRS E3-4 Total vattenförbrukning i m3 per nettoinkomst av egen verksamhet punkt 29	Indikator nr 6.1, tabell 2, bilaga I				Icke-väsentlig	
ESRS 2 – IRO 1 – E4 punkt 16 a i	Indikator nr 7, tabell 1, bilaga I				Icke-väsentlig	
ESRS 2 – IRO 1 – E4 punkt 16 b	Indikator nr 10, tabell 2, bilaga I				Icke-väsentlig	
ESRS 2 – IRO 1 – E4 punkt 16 c	Indikator nr 14, tabell 2, bilaga I				Icke-väsentlig	
ESRS E4-2 Hållbara mark-/ jordbruksmetoder/-policyer punkt 24 b	Indikator nr 11, tabell 2, bilaga I				Icke-väsentlig	
ESRS E4-2 Hållbara metoder/policyer för hållbarhet i haven punkt 24 c	Indikator nr 12, tabell 2, bilaga I				Icke-väsentlig	
ESRS E4-2 Policyer för att behandla avskogning punkt 24 d	Indikator nr 15, tabell 2, bilaga I				Icke-väsentlig	
ESRS E5-5 Icke-återvunnet avfall punkt 37 d	Indikator nr 13, tabell 2, bilaga I				Väsentlig	40
ESRS E5-5 Farligt avfall och radioaktivt avfall punkt 39	Indikator nr 9, tabell 1, bilaga I				Väsentlig	40
ESRS 2 – SBM3 – S1 Risk att utsättas för tvångsarbete punkt 14 f	Indikator nr 13, tabell 3, bilaga I				Icke-väsentlig	
ESRS 2 – SBM3 – S1 Risk att utsättas för barnarbete punkt 14 g	Indikator nr 12, tabell 3, bilaga I				Icke-väsentlig	

ESRS 2 Bilaga B forts.

Upplyningskrav och relaterad datapunkt	SFDR-referens	Referens i tredje pelaren	Referens i referensvärdesförordningen	Referens i EU:s klimatlag	Väsentlig/ icke-väsentlig	Sidhänvisning
ESRS S1-1 Åtaganden i policy för mänskliga rättigheter punkt 20	Indikator nr 9, tabell 3 och indikator nr 11, tabell 1, bilaga I				Väsentlig	44
ESRS S1-1 Strategier för tillbörlig aktsamhet i frågor som behandlas i Internationella arbetsorganisationens (ILO) grundläggande konventioner 1–8 punkt 21			Delegerad förordning (EU) 2020/1816 bilaga II		Väsentlig	44
ESRS S1-1 Processer och åtgärder för att förhindra människohandel punkt 22	Indikator nr 11, tabell 3, bilaga I				Väsentlig	44
ESRS S1-1 Strategi för förebyggande av arbetsplatsolyckor eller ett system för att hantera sådana punkt 23	Indikator nr 1, tabell 3, bilaga I				Väsentlig	44
ESRS S1-3 mekanismer för klagomålshantering punkt 32 c	Indikator nr 5, tabell 3, bilaga I				Väsentlig	44
ESRS S1-14 Antal dödsfall och antal och andel arbetsrelaterade olyckor punkt 88 b och c	Indikator nr 2, tabell 3, bilaga I		Delegerad förordning (EU) 2020/1816 bilaga II		Väsentlig	48
ESRS S1-14 Antalet förlorade dagar till följd av skador, olyckor, dödsfall och arbetsrelaterad ohälsa punkt 88 e	Indikator nr 3, tabell 3, bilaga I				Väsentlig	48
ESRS S1-16 Ojusterad löneklyfta mellan könen punkt 97 a	Indikator nr 12, tabell 1, bilaga I		Delegerad förordning (EU) 2020/1816 bilaga II		Väsentlig	48
ESRS S1-16 Överdrivet hög VD-lön punkt 97 b	Indikator nr 8, tabell 3, bilaga I				Väsentlig	48
ESRS S1-17 Fall av diskriminering punkt 103 a	Indikator nr 7, tabell 3, bilaga I				Väsentlig	48
ESRS S1-17 Underlåtenhet att iaktta FN:s vägledande principer för företag och mänskliga rättigheter och OECD:s riktlinjer punkt 104 a	Indikator nr 10, tabell 1 och indikator nr 14, tabell 3, bilaga I		Delegerad förordning (EU) 2020/1816 bilaga II Delegerad förordning (EU) 2020/1818 artikel 12.1		Väsentlig	48
ESRS 2 – SBM3 – S2 Betydande risk för barnarbete eller tvångsarbete i värdekedjan punkt 11 b	Indikator nr 12 och 13, tabell 3, bilaga I				Väsentlig	49
ESRS S2-1 Åtaganden i policy för mänskliga rättigheter punkt 17	Indikator nr 9, tabell 3 och indikator nr 11, tabell 1, bilaga I				Väsentlig	49
ESRS S2-1 Policyer för medarbetare i värdekedjan punkt 18	Indikator nr 11 och 4, tabell 3, bilaga I				Väsentlig	49
ESRS S2-1 Underlåtenhet att iaktta FN:s vägledande principer för företag och mänskliga rättigheter och OECD:s riktlinjer punkt 19	Indikator nr 10, tabell 1, bilaga I		Delegerad förordning (EU) 2020/1816 bilaga II Delegerad förordning (EU) 2020/1818 artikel 12.1		Väsentlig	49
ESRS S2-1 Strategier för tillbörlig aktsamhet i frågor som behandlas i Internationella arbetsorganisationens (ILO) grundläggande konventioner 1–8 punkt 19			Delegerad förordning (EU) 2020/1816 bilaga II		Väsentlig	49
ESRS S2-4 Människorättsfrågor och människorättsfall kopplade till företagets värdekedja i tidigare och senare led punkt 36	Indikator nr 14, tabell 3, bilaga I				Väsentlig	50

ESRS 2 Bilaga B forts.

Upplyningskrav och relaterad datapunkt	SFDR-referens	Referens i tredje pelaren	Referens i referensvärdesförordningen	Referens i EU:s klimatlag	Väsentlig/ icke-väsentlig	Sidhänvisning
ESRS S3-1 Åtaganden i policy för mänskliga rättigheter punkt 16	Indikator nr 9, tabell 3, bilaga 1 och indikator nr 11, tabell 1, bilaga I				Icke-väsentlig	
ESRS S3-1 Underlåtenhet att iaktta FN:s vägledande principer för företag och mänskliga rättigheter, ILO:s principer och/ eller OECD:s riktlinjer punkt 17	Indikator nr 10, tabell 1, bilaga I		Delegerad förordning (EU) 2020/1816 bilaga II Delegerad förordning (EU) 2020/1818 artikel 12.1		Icke-väsentlig	
ESRS S3-4 Människorättsfrågor och människorättsfall punkt 36	Indikator nr 14, tabell 3, bilaga I				Icke-väsentlig	
ESRS S4-1 Policyer för konsumenter och slutanvändare punkt 16	Indikator nr 9, tabell 3 och indikator nr 11, tabell 1, bilaga I				Icke-väsentlig	
ESRS S4-1 Underlåtenhet att iaktta FN:s vägledande principer för företag och mänskliga rättigheter och OECD:s riktlinjer punkt 17	Indikator nr 10, tabell 1, bilaga I		Delegerad förordning (EU) 2020/1816 bilaga II Delegerad förordning (EU) 2020/1818 artikel 12.1		Icke-väsentlig	
ESRS S4-4 Människorättsfrågor och människorättsfall punkt 35	Indikator nr 14, tabell 3, bilaga I				Icke-väsentlig	
ESRS G1-1 Förenta nationernas konvention mot korruption punkt 10 b	Indikator nr 15, tabell 3, bilaga I				Väsentlig	52
ESRS G1-1 Skydd av visselblåsare punkt 10 d	Indikator nr 6, tabell 3, bilaga I				Väsentlig	52
ESRS G1-4 Bötesbelopp för brott mot lagar mot korruption och bestickning punkt 24 a	Indikator nr 17, tabell 3, bilaga I		Delegerad förordning (EU) 2020/1816, bilaga II		Väsentlig	53
ESRS G1-4 Standarder för bekämpning av korruption och mutor punkt 24 b	Indikator nr 16, tabell 3, bilaga I				Väsentlig	53

Global Reporting Initiative (GRI)

ITAB presenterar sin hållbarhetsinformation med stöd av Global Reporting Initiatives (GRI) standarder, kärnnivå. Hållbarhetsrapporten upprättas årligen som en del av årsredovisningen. Den presenterade hållbarhetsinformationen har inte granskats av någon extern part.

Informationen i hållbarhetsrapporten är avsedd att ge en fullständig översikt över ITABs arbete inom miljö, socialt ansvarstagande och bolagsstyrning (ESG). Hållbarhetsinformationen i denna rapport har definierats och avgränsats utifrån en analys av ITABs viktigaste frågor och beskriver inverkningsområden både inom och utanför organisationen.

GRI:s grundläggande principer för hållbarhetsredovisning ligger till grund för upprättandet av ITABs GRI-redovisning. Detta innebär att hänsyn har tagits för att säkerställa god rapporteringskvalitet och för att avgränsa och definiera innehållet i rapporten.

Index hänvisar till ITABs årsredovisning 2024 inklusive hållbarhetsrapporten. Sidhänvisningarna visar var obligatorisk standardinformation och utvalda indikatorer baserat på väsentlighetsanalysen redovisas i denna rapport.



Petra Axelsson
Chief Sustainability & People Officer
petra.axelsson@itab.com

Uttalande om tillämpning: ITAB Shop Concept AB har rapporterat informationen som uppges i detta GRI-innehållsindex för perioden 1 januari till 31 december 2024 enligt GRI Standards. **Tillämpad GRI:** GRI 1: Bas 2021 **Publiceringsdatum:** 7 april 2025

GRI-standard	Upplysning	ESRS-upplysning	Sidhänvisning	Kommentarer	
GRI 2: Allmänna upplysningar 2021	2-1 Uppgifter om organisationen		3, 97, 116		
	2-2 Enheter som ingår i organisationens hållbarhetsredovisning	ESRS 2 BP-1	16		
	2-3 Redovisningsperiod, intervall och kontaktperson		59		
	2-4 Förändrad information	ESRS 2 BP-2	17	Inga väsentliga omräkningar har gjorts	
	2-5 Extern bestyrkande		62		
	2-6 Aktiviteter, värdekedja och övriga affärsförbindelser	ESRS 2 SBM-1	20		
	2-7 Medarbetare	ESRS 2 SBM-1, ESRS S1-6	20, 47		
	2-8 Medarbetare som inte är anställda	ESRS S1-7	47		
	2-9 Organisation för styrning och sammansättning	ESRS 2 GOV-1, ESRS G1	18, 52-53		
	2-10 Nominering och val av det högsta styrande organet		78-82		
	2-11 Ordförande för det högsta styrande organet		84		
	2-12 Roll för det högsta styrande organet i att övervaka hanteringen av påverkan	ESRS 2 GOV-1, ESRS 2 GOV-2, ESRS 2 SBM-2, ESRS G1	18, 19, 24-26, 52-53		
	2-13 Delegering av ansvar för hanteringen av påverkan	ESRS 2 GOV-1, ESRS 2 GOV-2	18, 19		
	2-14 Roll för det högsta styrande organet i hållbarhetsrapporteringen	ESRS 2 GOV-1, ESRS 2 IRO-1	18, 28		
	2-15 Intressekonflikter		78-82		
	2-16 Kommunikation av kritiska angelägenheter	ESRS 2 GOV-2, ESRS G1-1	19, 52		
	2-17 Kollektiv kunskap inom det högsta styrande organet	ESRS 2 GOV-1	18		
	2-19 Ersättningspolicyer	ESRS GOV-3	19, 106-109		
	2-20 Process för att fastställa ersättningar	ESRS GOV-3	19, 106-109		
	2-21 Årligt totalt kompensationsförhållande	ESRS S1-16	48		
	2-22 Ställningstagande om strategi för hållbar utveckling	ESRS SBM-1	20-22		
	2-23 Policyåtaganden	ESRS GOV-4, ESRS S1-1, ESRS S2-1, ESRS G1-1	19, 44, 49, 52		
	2-24 Integrera policyåtaganden	ESRS GOV-2, ESRS S1-4, ESRS S2-4, ESRS G1-1	19, 45, 50, 52		
	2-25 Processer för att minska negativ påverkan	ESRS S1-1, ESRS S2-1	44, 49		
	2-26 Mekanismer för att söka rådgivning och uppmärksamma problem	ESRS S1-3, ESRS S2-3, ESRS G1-1	44, 50, 52		
	2-27 Efterlevnad av lagar, regler och förordningar	ESRS SBM-3, ESRS E2-4, ESRS S1-17, ESRS G1-4	27, 48, 53		GRI 2-27 omfattar alla fall av betydande bristande efterlevnad av lagar och förordningar samt en uppdelning på olika typer av bristande efterlevnad. Upplysningskraven i ESRS omfattar information om aktuella finansiella effekter, bristande efterlevnad med avseende på föroreningar, antikorrupcion och mutor samt allvarliga människorättsincidenter i ett antal aktuella standarder.
	2-28 Medlemskap i organisationer	Politiskt engagemang är en hållbarhetsfråga enligt G1 som omfattas av ESRS 1 §AR 16. Därför omfattas denna GRI-upplysning av MDR-P, MDR-A, MDR-T och/eller utgör ett enhetsspecifikt mått som ska redovisas enligt ESRS 1 §11 och enligt MDR-M.	52-53		
	2-29 Metod för intressentdialog	ESRS 2 SBM-2, ESRS S1-1, S1-2, ESRS S2-1, S2-2	24-26, 44, 49		
2-30 Kollektivavtal	ESRS S1-8	47			

Global Reporting Initiative forts.

GRI-standard	Uppllysning	ESRS-uppllysning	Sidhänvisning	Kommentarer
GRI 3: Väsentliga frågor 2021	3-1 Process för att fastställa väsentliga frågor	ESRS 2 SBM-1, SBM-3, IRO-1	20-23, 27, 28	
	3-2 Lista över väsentliga frågor	ESRS 2 SBM-3, BP-2	17, 27	
	3-3 Hantering av våra väsentliga frågor	ESRS 2 SBM-1, SBM-3, BP-2; ESRS S1-2, S1-5, ESRS S2-2, S2-4, S2-5	17, 20-23, 27, 44, 46, 49, 50	
GRI 201: Ekonomiskt resultat 2016	3-3 Hantering av våra väsentliga frågor	ESRS G1-1, G1-3, G1-4	52-53	
	201-1 Direkt ekonomiskt värde som genererats och distribuerats	ESRS 2 SBM-1	20-23	
	201-2 Ekonomiska konsekvenser, risker och möjligheter rörande klimatförändringar	ESRS 2 SBM-3, ESRS E1-3, E1-9	27, 36-37, 38	
	201-3 Förpliktelser enligt förmånsbestämd pension och andra pensionsplaner		106-109	
GRI 202: Marknadsnärvaro 2016	202-1 Förhållande mellan standardlön och lokal minimilön, uppdelat på kön	ESRS S1-10	48	
GRI 204: Inköpspraxis 2016	204-1 Andel av utgifterna som går till lokala leverantörer	ESRS G1-2	52	
GRI 205: Antikorruption 2016	205-1 Verksamheter som genomgått riskbedömning avseende korruption	ESRS G1-3	52	
	205-2 Kommunikation och utbildning om policyer och rutiner för antikorruption	ESRS G1-3	52	
	205-3 Bekräftade korruptionsincidenter och vidtagna åtgärder	ESRS G1-4	53	
GRI 301: Material 2016	3-3 Hantering av våra väsentliga frågor	ESRS E5-1, E5-2, E5-3	39-40	
	301-1 Materialanvändning i vikt eller volym	ESRS E5-4	40	
	301-2 Andel återvunna insatsvaror som används	ESRS E5-4	40	
	301-3 Återvunna produkter och tillhörande förpackningsmaterial	Resursutlöden relaterade till produkter och tjänster samt avfall är hållbarhetsfrågor enligt E5 som omfattas av ESRS 1 §AR 16. Därför omfattas denna GRI-uppllysning av MDR-P, MDR-A, MDR-T och/eller utgör ett enhetsspecifikt mått som ska redovisas enligt ESRS.	39-41	
GRI 302: Energi 2016	3-3 Hantering av våra väsentliga frågor	ESRS E1-2, E1-3, E1-4	37	
	302-1 Energianvändning inom den egna organisationen	ESRS E1-5		
	302-2 Energiförbrukning utanför organisationen	Energi är en hållbarhetsfråga enligt E1 som omfattas av ESRS 1 §AR 16. Därför omfattas denna GRI-uppllysning av MDR-P, MDR-A, MDR-T och/eller utgör ett enhetsspecifikt mått som ska redovisas enligt ESRS 1 §11 och enligt MDR-M.	36-38	
	302-3 Energiintensitet	ESRS E1-5	37	
	302-4 Minskning av energiförbrukning	Energi är en hållbarhetsfråga enligt E1 som omfattas av ESRS 1 §AR 16. Därför omfattas denna GRI-uppllysning av MDR-P, MDR-A, MDR-T och/eller utgör ett enhetsspecifikt mått som ska redovisas enligt ESRS 1 §11 och enligt MDR-M.	36-38	
	302-5 Minskning av energibehov för produkter och tjänster	Energi är en hållbarhetsfråga enligt E1 som omfattas av ESRS 1 §AR 16. Därför omfattas denna GRI-uppllysning av MDR-P, MDR-A, MDR-T och/eller utgör ett enhetsspecifikt mått som ska redovisas enligt ESRS 1 §11 och enligt MDR-M.	36-38	
GRI 305: Utsläpp 2016	3-3 Hantering av våra väsentliga frågor	ESRS E1-2, E1-3, E1-4, E1-7	36-38	
	305-1 Direkta utsläpp av växthusgaser (scope 1)	ESRS E1-4, E1-6	37	
	305-2 Indirekta utsläpp av växthusgaser (scope 2)	ESRS E1-4, E1-6	37	
	305-3 Övriga indirekta utsläpp av växthusgaser (scope 3)	ESRS E1-4, E1-6	37	
	305-4 Utsläppsintensitet av växthusgaser	ESRS E1-6	37	
	305-5 Minskning av GHG-utsläpp	ESRS E1-3, E1-4, E1-7	37-38	
GRI 306: Avfall 2020	3-3 Hantering av våra väsentliga frågor	ESRS E5-1, E5-2, E5-3	39-40	
	306-1 Genererat avfall och betydande påverkan från verksamhetens avfall	ESRS 2 SBM-3, ESRS E5-4	27, 40	
	306-2 Hantering av betydande avfallsrelaterad påverkan	ESRS E5-2	40	
	306-3 Genererat avfall	ESRS E5-5	40	
	306-4 Avfall som avletts från bortskaflande	ESRS E5-5	40	
	306-5 Avfall som gått till bortskaflande	ESRS E5-5	40	
GRI 401: Anställda 2016	3-3 Hantering av våra väsentliga frågor	ESRS S1-1, S1-2, S1-4, S1-5, S1-17, ESRS S2-1	44-46, 48-49	
	401-1 Nyanställda och personalomsättning	ESRS S1-11	48	
	401-2 Förmåner som ges till heltidsanställda och som inte ges till visstids- eller deltidsanställda	ESRS S1-15	48	
	401-3 Föräldraleddighet	ESRS S1-15	48	

Global Reporting Initiative forts.

GRI-standard	Upplysning	ESRS-upplysning	Sidhänvisning	Kommentarer
GRI 403: Arbetsmiljö och säkerhet 2018	3-3 Hantering av våra väsentliga frågor	ESRS S1-1, S1-2, S1-4, S1-5, S1-17, ESRS S2-1	44-46, 48-49	
	403-1 Arbetsmiljöledningssystem	ESRS S1-1	44	
	403-2 Riskidentifiering, riskbedömning och incidentgranskning	ESRS S1-3	44	
	403-3 Företagshälsövård	ESRS S1-1	44	
	403-4 Medarbetarinflytande och kommunikation avseende hälsa och säkerhet i arbetet	Hälsa och säkerhet samt utbildning och kompetensutveckling är hållbarhetsfrågor enligt S1 som omfattas av ESRS 1 §AR 16. Därför omfattas denna GRI-upplysning av MDR-P, MDR-A, MDR-T och/eller utgör ett enhetsspecifikt mått som ska redovisas enligt ESRS 1 §11 och enligt MDR-M.	44-48	
	403-5 Medarbetarutbildning inom hälsa och säkerhet i arbetet		44-48	
	403-6 Främjande av medarbetares hälsa	Socialt skydd är en hållbarhetsfråga enligt S1 som omfattas av ESRS 1 §AR 16. Därför omfattas denna GRI-upplysning av MDR-P, MDR-A, MDR-T och/eller utgör ett enhetsspecifikt mått som ska redovisas enligt ESRS 1 §11 och enligt MDR-M.	44-48	
	403-7 Förebyggande åtgärder inom hälsa och säkerhet som är direkt hänförliga till affärsförbindelser	ESRS S2-4	50	
	403-8 Arbetstagare som omfattas av ett ledningssystem för hälsa och säkerhet i arbetet	ESRS S1-14	48	
	403-9 Arbetsrelaterade skador	ESRS S1-4, S1-14	45, 48	
403-10 Arbetsrelaterad ohälsa	ESRS S1-4, S1-14	45, 48		
GRI 404: Fortbildning och utbildning 2016	3-3 Hantering av våra väsentliga frågor	ESRS S1-1, S1-2, S1-4, S1-5, S1-17, ESRS S2-1	44-46, 48	
	404-1 Utbildningstimmar per anställd	ESRS S1-13	48	
	404-2 Program för uppgradering av personalkompetens och omställningsstöd	ESRS S1-1	44	
	404-3 Andel anställda som får regelbunden utvärdering av sin prestation och karriärutveckling	ESRS S1-13	48	
GRI 405: Mångfald och lika rättigheter 2016	3-3 Hantering av våra väsentliga frågor	ESRS S1-1, S1-2, S1-4, S1-5, S1-17, ESRS S2-1	44-46, 48-49	
	405-1 Mångfald i styrelse, ledning och bland anställda	ESRS 2 GOV-1, ESRS S1-6, S1-9, S1-12	18, 47-48	
	405-2 Förhållandet mellan kvinnors och mäns grundlön och ersättningar	ESRS S1-16	48	
GRI 406: Icke-diskriminering 2016	406-1 Fall av diskriminering och vidtagna åtgärder	ESRS S1-17	48	
GRI 407: Föreningsfrihet och kollektiva förhandlingar 2016	407-1 Verksamheter och leverantörer där rätten till föreningsfrihet och kollektiva förhandlingar kan vara en risk	Föreningsfrihet och kollektiva förhandlingar är hållbarhetsfrågor enligt S1 och S2 som omfattas av ESRS 1 §AR 16. Därför omfattas denna GRI-upplysning av MDR-P, MDR-A, MDR-T och/eller utgör ett enhetsspecifikt mått som ska redovisas enligt ESRS.	44-50	
GRI 408: Barnarbete 2016	3-3 Hantering av våra väsentliga frågor	ESRS S1-1, S1-2, S1-4, S1-5, S1-17, ESRS S2-1	44-46, 48-49	
	408-1 Verksamheter och leverantörer med betydande risk för barnarbete	ESRS S1-1, ESRS S2-1	44, 49	
GRI 409: Tvångsarbete 2016	3-3 Hantering av våra väsentliga frågor	ESRS S1-1, S1-2, S1-4, S1-5, S1-17, ESRS S2-1	44-46, 48-49	
	409-1 Verksamheter och leverantörer med betydande risk för tvångsarbete	ESRS S1-1, ESRS S2-1	44, 49	
GRI 414: Leverantörers sociala bedömning 2016	414-1 Nya leverantörer som granskats med avseende på sociala kriterier	ESRS G1-2	52	
	414-2 Negativ social påverkan i leverantörskedjan och åtgärder som vidtagits	ESRS G1-2	52	
GRI 415: Allmän ordning 2016	415-1 Politiska bidrag	ESRS G1-5	53	



Revisorns yttrande avseende den lagstadgade hållbarhetsrapporten

Till bolagsstämman i ITAB Shop Concept AB (publ),
org.nr 556292-1089

Uppdrag och ansvarsfördelning

Det är styrelsen som har ansvaret för hållbarhetsrapporten för år 2024 på sid. 15-61 och för att den är upprättad i enlighet med årsredovisningslagen i enlighet med den äldre lydelsen som gällde före den 1 juli 2024.

Granskningens inriktning och omfattning

Vår granskning har skett enligt FARs rekommendation RevR 12 *Revisorns yttrande om den lagstadgade hållbarhetsrapporten*. Detta innebär att vår granskning av hållbarhetsrapporten har en annan inriktning och en väsentligt mindre omfattning jämfört med den inriktning och omfattning som en revision enligt International Standards on Auditing och god revisionssed i Sverige har. Vi anser att denna granskning ger oss tillräcklig grund för vårt uttalande.

Uttalande

En hållbarhetsrapport har upprättats.

Jönköping den 4 april 2025

Ernst & Young AB

Joakim Falck
Auktoriserad revisor