

HÅLLBARHETS- RAPPORT



OM ITABS HÅLLBARHETSRAPPORT 2023

ITABs hållbarhetsrapport för räkenskapsåret 2023 omfattar sid. 15-22, tillsammans med den fördjupade hållbarhetsinformationen (inklusive hållbarhetsrisker och rapportering enligt EU-taxonomin och GRI) på sid. 87-97. Denna innehåller koncernens lagstadgade hållbarhetsrapport som ett separat avsnitt avskilt från förvaltningsberättelsen. Hållbarhetsrapporten omfattar moderbolaget, ITAB Shop Concept AB (publ), org. nr. 556292-1089, och alla bolag som är konsoliderade i koncernredovisningen, om inget annat anges. Hållbarhetsrapporten har upprättats i enlighet med bestämmelserna i årsredovisningslagen och har inte granskats externt.

Styrelsen för ITAB Shop Concept AB har godkänt hållbarhetsrapporten i samband med undertecknandet av års- och koncernredovisningen. Revisorns uttalande om den lagstadgade hållbarhetsrapporten återfinns på sid. 97.

LÄS MER OM

Fokusområden och mål	15-21
Fördjupad hållbarhetsinformation	87-97
Hållbarhetsrisker	89-90
Rapportering enligt EUs taxonomimål	92-95
Rapportering enligt Global Reporting Initiative (GRI)	96
Revisorns yttrande avseende den lagstadgade hållbarhetsrapporten	97

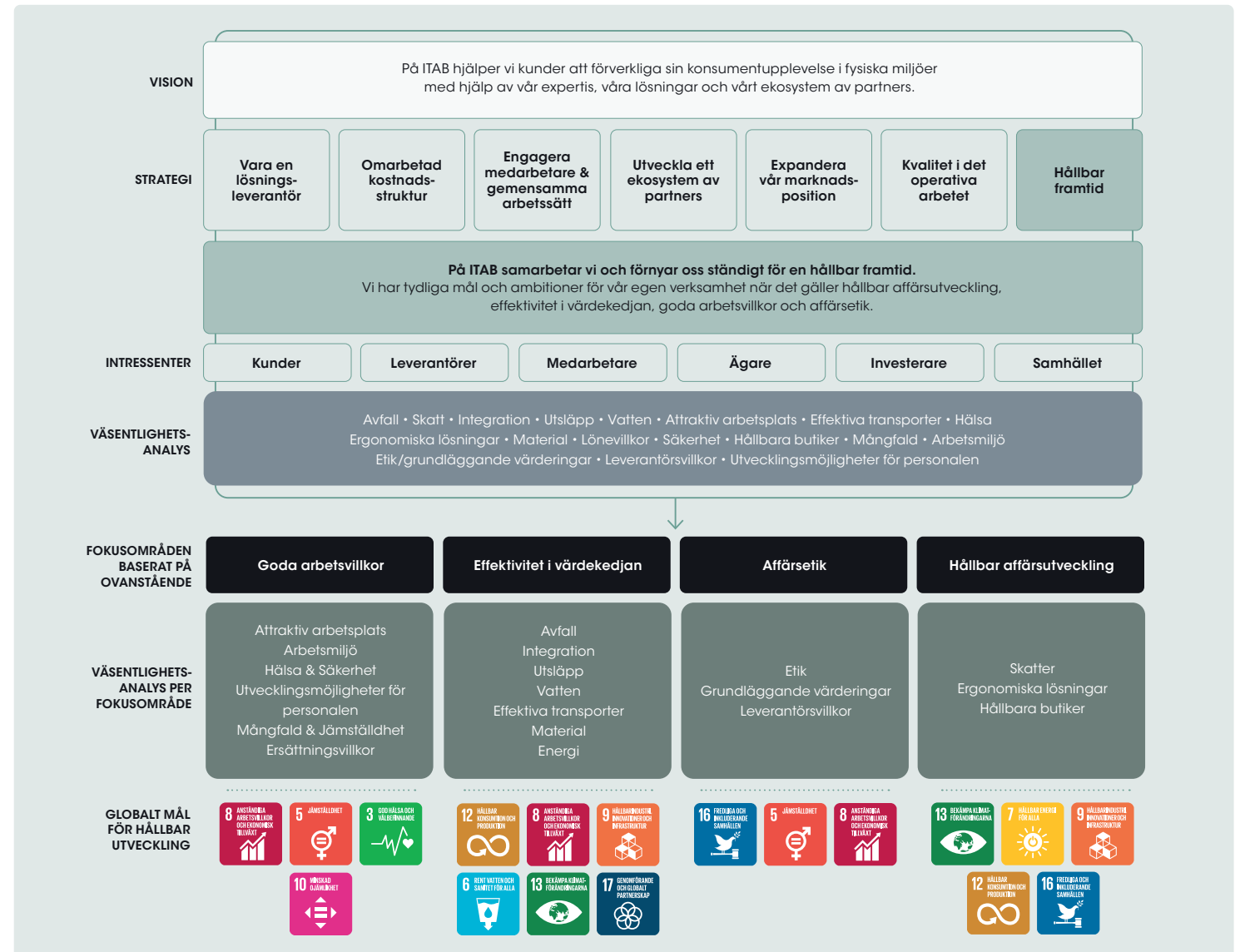
HÅLLBAR AFFÄRSVERKSAMHET FÖR FRAMTIDEN

Inom ramen för utveckling innebär hållbarhet att tillgodose dagens behov utan att äventyra kommande generationers möjligheter att tillgodose sina egna behov. Som förespråkare av hållbar utveckling är vi på ITAB medvetna om vårt ansvar att säkerställa att företagets strävan efter lönsamhet är förenlig med etiska och miljömedvetna arbetssätt. Detta åtagande sträcker sig över hela värdekedjan och omfattar tillverkare, leverantörer och i slutändan konsumenterna. ITAB strävar efter att integrera ansvarsfulla arbetssätt i varje steg för att ha en positiv påverkan såväl idag som i framtid.

VÄSENTLIGHETSANALYS OCH INTRESSENTDIALOG

Hållbarhet är sömlöst invävt i vår affärsverksamhet och ITAB anpassar sig till Agenda 2030 för hållbar utveckling och särskilt målen för hållbar utveckling (SDG) som är utformade för att mäta framstegen inom ramen för denna agenda. Genom en omfattande analys av vision, strategi, intressenter och väsentlighetsbedömning har ITAB identifierat fyra primära fokusområden som är avgörande för koncernens hållbarhetsresa. Fokusområdena har beslutats av koncernledningen och godkänts av styrelsen. Varje område är nära kopplat till ett huvudmål för hållbar utveckling och bidrar samtidigt till att främja andra mål för hållbar utveckling, som framgår av illustrationen.

Intressenternas krav och förväntningar har identifierats genom dialoger. Detta har sedan hjälpt oss att utvärdera och prioritera de hållbarhetsåtgärder som behövs på både kort och lång sikt.



För mer information om ITABs rapportering och uppföljning, intressentdialog, hållbarhetsrisker samt EU-taxonomin och GRI-rapportering hänvisas till avsnittet Fördjupad hållbarhetsinformation på sid. 87-97.

HÅLLBARHETSTJÄNSTER

Utöver det interna hållbarhetsarbetet har ITAB utvecklat och lanserat ett antal hållbarhetstjänster. Dessa är utformade tillsammans med kunderna då de varor vi tillhandahåller inte enbart ligger till grund för våra Scope 1-utsläpp av växthusgaser, utan våra aktiviteter och produkter ger upphov till kundernas Scope 3-utsläpp av växthusgaser.

Tjänsterna omfattar koldioxidrapportering men kan också fokusera på vatten, avfall, uttjänta produkter etc. Baserat på kundernas prioriteringar följer vi upp och jämför alla mått som behövs. Jämförelserna gör det möjligt att ta fram välgrundade rekommendationer till kunden, bland annat med avseende på material samt utrustningens livslängd och cirkularitet. Det finns också en tjänst för återlämning, renovering och återanvändning av utrustning (se Hållbar affärsutveckling på sid. 22).

MINSKA KOLDIOXIDPÅVERKAN FRÅN BUTIKSMILJÖN

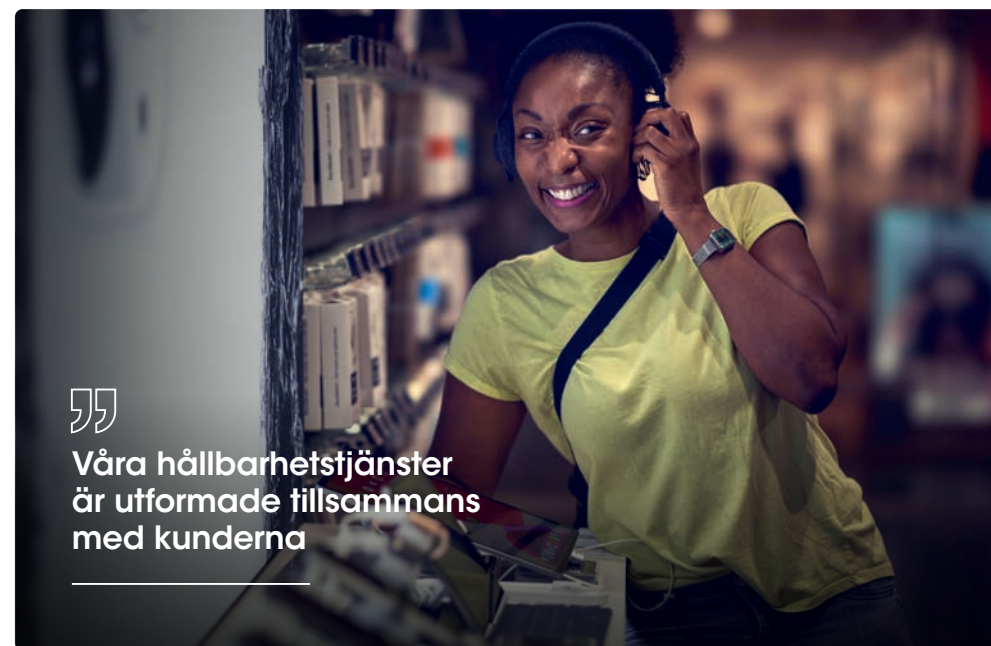
Genom att använda våra hållbarhetstjänster har vi kunnat genomföra en fullständig inventering av koldioxidutsläppen från alla installationer under 2022 för en ledande kafékedja i Storbritannien. Detta resulterar i att de kan göra en korrekt redovisning av sina koldioxidutsläpp och börja titta på nästa generation av kafédiskar och utrustning som ska installeras.

Vi har också arbetat med en ledande dagligvaruhandlare i Nederländerna för att minska koldioxidutsläppen i samband med transporter, vilket resulterade i en besparing på 12,5 ton koldioxid per år från distributionsverksamheten. Vi kunde också erbjuda ett belysningspaket som



ECOVADIS HÅLLBARHETS BETYG 2023

Utvecklingen inom hållbarhetsområdet bedöms årligen av en extern part, EcoVadis, som är en oberoende expert på bedömningar, insikter och samarbetsverktyg inom hållbarhetsområdet - i syfte att förbättra arbetet i globala leverantörskedjor. I maj 2023 tilldelades ITAB en bronsmedalj med en poäng på 58/100, vilket är en förbättring jämfört med tidigare år. ITAB har tagit fram en omfattande färdplan som syftar till att nå hållbarhetsmålen. Den positiva utvecklingen av vår bedömning från EcoVadis visar på vårt engagemang för att förbättra hållbarhetspraxis. Färdplanen förväntas ha en positiv inverkan på vårt EcoVadis-hållbarhetsbetyg under de kommande åren i takt med att vi fortsätter att implementera och förbättra våra hållbarhetsinitiativ.



Våra hållbarhetstjänster är utformade tillsammans med kunderna

INTERNATIONELLA CERTIFIERINGAR & BETYG

ecovadis

EcoVadis



ISO 14001



DRIVING AMBITIOUS CORPORATE CLIMATE ACTION

Science Based Targets



Forest Stewardship Council



DRIVING SUSTAINABLE ECONOMIES

Climate Disclosure Participant



45001
ISO 45001

skulle resultera i en minskad totalkostnad om 27 000 GBP och 19 tons mindre koldioxid. I samarbete med butiksteamet kunde ITAB slutligen identifiera befintlig utrustning som skulle kunna återanvändas i nästa generations utrustning.

SKAPAT EKONOMISKT VÄRDE OCH FÖRDELAT TILL INTRESSENTERNA

Ekonomiskt värde fungerar som ett mått som illustrerar det värde som skapas av alla våra verksamheter och hur detta värde fördelas mellan våra intressenter. Våra intressenter omfattar leverantörer, medarbetare, banker, ägare och samhället. Diagrammet visar fördelningen av det ekonomiska värdet år 2023 och belyser fördelningen av värde för varje intressentgrupp. Denna bild skapar transparens och förståelse för hur det skapade värdet bidrar till och påverkar olika delar av vår omvärld.

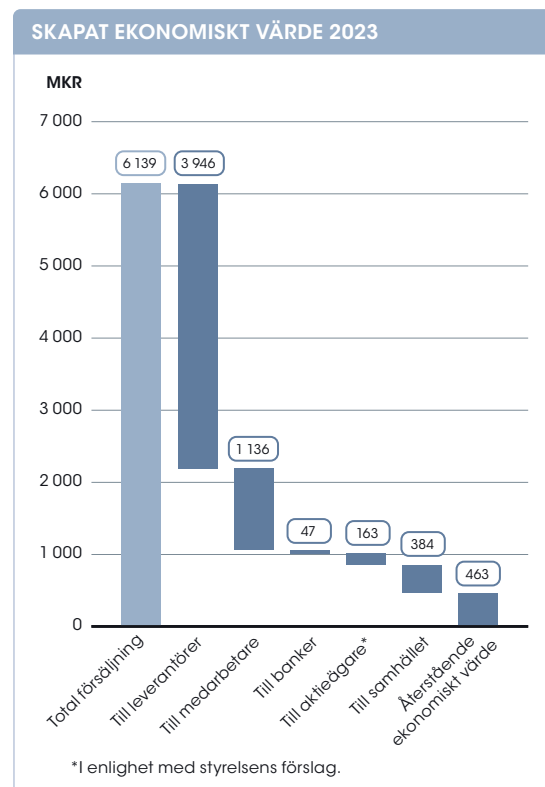
FÖRBEREDelser FÖR CSR

ITAB fortsätter att arbeta för att minska miljömässiga och sociala risker i hela sin värdekedja. Bedömningen av hållbarhetsrisker spelar en avgörande roll i väsentlighetsanalysen, vilken utgör grunden för hållbarhetsprogrammet och prioriteringen av hållbara mål. En omfattande dubbel väsentlighetsanalys har genomförts 2023. Detta för att ta hänsyn till de stora förändringar som skett i affärs- och marknadsdynamiken sedan den förra bedömningen, samt för att tillgodose alla krav enligt EUs direktiv om företagens hållbarhetsrapportering (CSRD), som införs i EU från och med 2024.

Resultatet från den dubbla väsentlighetsanalysen kommer att möjliggöra att nya långsiktiga hållbarhetsmål utvecklas och kommuniceras, tillsammans med en översyn av nuvarande mål i syfte att anpassa dem till resultaten från den dubbla väsentlighetsanalysen. Arbetet med detta beräknas vara färdigt i början av 2024.



ITAB fortsätter att arbeta för att minska miljömässiga och sociala risker i hela sin värdekedja



GODA ARBETSVILLKOR

Individen spelar en central roll i allt vi gör på ITAB – våra medarbetare är vår viktigaste tillgång. Vi tror på att vidta omfattande åtgärder för att upprätthålla vårt ansvar som arbetsgivare och strävar aktivt efter att rekrytera, behålla och utveckla duktiga medarbetare. ITAB strävar efter att erbjuda inkluderande och goda arbetsförhållanden, lika möjligheter för alla samt en säker och hälsosam arbetsmiljö.

ITAB-koncernens uppförandekod (Code of Conduct) fastställer de grundläggande principerna för samtliga anställda om att upprätthålla mänskliga rättigheter i enlighet med internationella konventioner. Detta innebär strikt nolltolerans mot tvångsarbete, barnarbete och allt arbete som utförs under tvång eller hot om våld. Det rapporterades inga dokumenterade fall av barn- eller tvångsarbete i vår leverantörskedja under 2023. Uppförandekoden betonar också vikten av mångfald inom vår personalstyrka och fördömer uttryckligen diskriminering på grund av kön, civilstånd, etnisk tillhörighet eller nationellt ursprung, sexuell läggning, könsidentitet, religion, ålder eller funktionsnedsättning.

ITAB genomförde ett omfattande utbildningsprogram för alla anställda i koncernen under 2023, som omfattade uppförandekoden och nya direktiv om visseblåsning samt jämställdhet och mångfald. I slutet av 2023 hade över 99 procent av alla anställda i koncernen genomgått utbildningen och undertecknat uppförandekoden. Den fullständiga uppförandekoden kan laddas ner från itabgroup.com.

JÄMSTÄLLDHET OCH MÅNGFALD

ITAB strävar aktivt efter en jämnare könsfördelning och är väl medvetna om att detta bidrar till att främja en positiv arbetsmiljö och en dynamisk arbetsplats. Koncernen hjälper kontinuerligt rekryterande chefer att följa professionella processer i linje med lokal lagstiftning och samtidigt aktivt främja mångfald bland kandidaterna.

För 2023 identifierade sig 28 procent (27) av medarbetarna som kvinnor. Andelen kvinnor i ledande befattningar uppgick till 25 procent, vilket var en ökning med 2 procentenheter från 2022.

Denna siffra ligger under målet om en kvinnlig representation på 40–60 procent bland högre chefer. Detta belyser vikten av det pågående arbetet med att ytterligare förbättra könsfördelningen inom organisationen.

HÄLSA & SÄKERHET

Inom ITAB-koncernen bär varje bolag ansvaret för att upprätthålla en säker arbetsplats i enlighet med lokala lagar och förordningar. För att skapa enhetliga standarder inom hela koncernen har ITAB formulerat ett ramverk för hälsa & säkerhet och implementeringen har påbörjats på lokal nivå. Interna organ som har tillsyn över hälsa & säkerhet omfattar medarbetarrepresentanter, vilket understryker en samarbetsinriktad metod för att säkerställa välbefinnande och säkerhet för alla medarbetare i organisationen.

Under 2022 stärkte ITAB förmågan att rapportera dels Total frekvens (TFR) för olyckor och dels Olyckor med frånvaro (LTSR). För 2023 var TFR 8,23 (12,8) och LTSR 0,29 (0,28). Detta är en positiv minskning av antalet olyckor. Vi fortsätter mot vårt mål om noll olyckor.

VÄLBEFINNANDE

Under 2023 har ITAB noterat en allmän minskning om 1,3 procentenheter till 3,6 procent total

sjukskrivning i hela koncernen, varav arbetare svarade för 4,9 procent och tjänstemän för 2,1 procent. Långtidssjukfrånvaron uppgick till 1,1 procent 2023, vilket motsvarar 30 procent av den totala sjukfrånvaron.

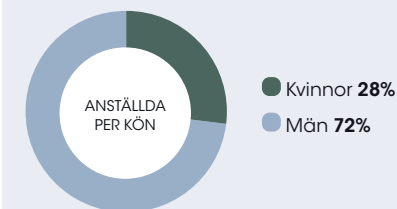
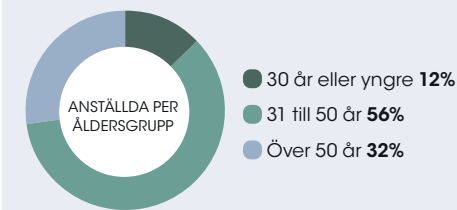
Jämfört med basåret 2022 har lokala enheter med högre sjukskrivning identifierats och ledningsteam i respektive land har i samarbete med lokala och koncernövergripande representanter från People & Culture-funktionen initierat handlingsplaner för att hantera de höga nivåerna. Dessa planer har lett till en förbättring av sjukfrånvaron i de berörda länderna.

Medarbetarengagemang och medarbetarsamtal är viktiga för ITAB. I slutet av 2023 hade 47 procent av våra medarbetare haft ett utvecklingssamtal med sin närmaste chef, vilket är en ökning med 7 procent från 2022. En viktig del av utvecklingssamtalen är en pågående dialog om välbefinnande och balans mellan arbete och fritid för den enskilda medarbetaren. Vi kommer att sträva efter att förbättra dessa siffror under de kommande åren.

ITAB stödjer löpande kompetens- och yrkesutveckling. För 2023 rapporterade koncernen i genomsnitt 6,2 utbildningstimmar per anställd.

KONCERNENS ANSTÄLLDA

Medelantalet anställda under 2023 var 2 533.



NYCKELFAKTA 2023

Över 99 procent av koncernens anställda utbildades i jämställdhet och mångfald

Andelen deltagare i ITABs introduktionsutbildning om hälsa & säkerhet var 100 procent

	LÅNGSIKTIGT MÅL	2024 AKTIVITET
Välbefinnande	Utveckla program som stödjer välbefinnande	Framsteg med färdplanen för People & Culture
Olyckor	Noll olyckor med frånvaro	Årliga granskningar av riskbedömningar Utredning av grundorsaker till olyckor
Kvinnor i ledande befattningar	40–60%	Framsteg med färdplanen för People & Culture

AFFÄRSETIK

Genom ITAB-koncernens uppförandekod (Code of Conduct) har alla anställda tydliga riktlinjer om olika aspekter, inklusive affärsetik. Under 2022 genomfördes en grundlig översyn och revidering av uppförandekoden, och 2023 inleddes ett omfattande utbildningsprogram för samtliga anställda i koncernen om den uppdaterade uppförandekoden och nya direktiv om visseblåsning.

UPPFÖRANDEKOD

ITAB-koncernens uppförandekod fastställer de grundläggande principerna för hur all verksamhet inom koncernen ska bedrivas, byggd på förtroende, ärlighet och öppenhet. I enlighet med uppförandekoden har ITAB nolltolerans mot alla former mutor, bestickning och korruption. Den fullständiga uppförandekoden kan laddas ner från itabgroup.com.

Efter ett omfattande utbildningsprogram i koncernen om den uppdaterade uppförandekoden och nya direktiv för visseblåsning under 2023, har över 99 procent av alla anställda hittills undertecknat uppförandekoden. Målet är fortfarande att 100 procent av alla anställda inom koncernen ska förbinda sig till uppförandekoden genom att formellt underteckna dokumentet.

VISSEBLÅSNING

En visseblåsartjänst är ett viktigt verktyg för att minska riskerna och främja hög affärsetik och därigenom upprätthålla kundernas och allmänhetens förtroende för vår verksamhet. Av den anledningen har ITAB etablerat en bred och ofentligt tillgänglig visseblåsprocess i enlighet med EU direktiv och nationell lagstiftning vilken specifikt anger omfattningen av processerna för mottagande och hantering. Vi uppmanar presumtiva visseblåsare att använda den särskilda tjänsten för att rapportera olagligheter och disciplinbrott. Processen erbjuder strikt sekretess till alla visseblåsare. Riktlinjer och processer för visseblåsning är en del av det omfattande utbildningsprogrammet inom ITAB-koncernen.

Under 2023 har ITAB tagit emot och avslutat ett visseblåsärendande.

ANTI KORRUPTION

ITAB följer en nolltoleranspolicy mot bedrägerier och förbättrar kontinuerligt våra kontrollmekanismer för identifiering och hantering av eventuella ärenden kring korruption och mutor. Om några tecken skulle uppstå från rutinmässiga arbetsplatskontroller eller inkomna rapporter kommer koncernen att genomföra grundliga undersökningar. Fall som når upp till straffrättsliga nivåer överförs till lokala juridiska avdelningar. För fall som inte når upp till sådana belopp hänvisas till koncernbolagens egna system med olika nivåer av disciplinära åtgärder utifrån graden av skada på bolagens och koncernens intressen. Under 2023 har ITAB inte varit föremål för några korruptionsrelaterade rättstvister eller -brott, vilket i högsta grad säkerställer aktieägarnas rättigheter. Under 2022 deltog hela ITABs högsta ledning i en utbildning om antikorrupktion. Vårt mål är att bibehålla en 100-procentig deltagandegrad i våra utbildningar för högre chefer under 2024.

Dessutom kräver ITAB att leverantörerna undertecknar integritetsklausuler via uppförandekoden för leverantörer (Supplier Code of Conduct), där det anges att våra partners följer lagar och förordningar om antikorrupktion och mutor, och att de förbinder sig att aldrig delta i någon form av kommersiell bestickning. Under 2023 hade alla kategoristyrda leverantörer undertecknat ITAB-koncernens uppförandekod för leverantörer.

REVISIONER AV KATEGORISTYRDA LEVERANTÖRER

ITAB har åtagit sig att 100 procent av alla kategoristyrda leverantörer ska granskas före utgången av 2025. Under 2023 genomförde ITAB en revision på plats hos 50 procent av de kategoristyrda leverantörerna. De återstående av dessa leverantörer är föremål för en revision under 2024.

UTBILDNING I AFFÄRSETIK I HÖGRISKLÄNDER

ITAB har åtagit sig att utbilda 100 procent av koncernens anställda i högriskländer. För närvarande är Argentina det enda land där koncernen har verksamhet som kategoriserats som högriskland. Som ett led i ITABs omfattande utbildningsprogram avseende koncernens uppförandekod, visseblåsning och affärsetik har samtliga av koncernens anställda i Argentina genomgått utbildningen och undertecknat uppförandekoden.

NYKELFAKTA 2023

Alla ledande befattningshavare i ITAB-koncernen har utbildats i antikorrupktion

Nära 100 procent av alla anställda har undertecknat ITAB-koncernens uppförandekod

Alla anställda i högriskländer har utbildats i affärsetik och undertecknat ITAB-koncernens uppförandekod

100 procent av de kategoristyrda leverantörerna har undertecknat ITAB-koncernens uppförandekod för leverantörer

	LÅNGSIKTIGT MÅL	2024 AKTIVITET
Uppförandekod	Uppförandekoden är undertecknad av 100% av alla anställda	Fortsatt utbildning om uppförandekoden där det krävs och för nyanställda
Visseblåsning	Övervakning av visseblåsprocessen och rapportering av eventuella identifierade och utredda visseblåsincidenter	Löpande övervakning
Revisioner av leverantörer i högriskländer	100% av alla kategoristyrda leverantörer ska revideras till slutet av 2024	Fortsätta revisionsplanen för kategoristyrda leverantörer
Utbildning i affärsetik i högriskländer	Utbildning för 100% av koncernens anställda senast 2025	Fortsatt utbildning om uppförandekoden där det krävs och för nyanställda

EFFEKTIVITET I VÄRDEKEDJAN

Under 2023 har fokus legat på att förbättra datainsamlingen för att möjliggöra beräkning av Scope 1 och 2-utsläpp av växthusgaser. Dessutom har fokus legat på att hitta en lämplig modell för att beräkna ITABs Scope 3-utsläpp. Leverantörskedjan har fokuserat på den nya lagstiftningen kring gränjusteringsmekanismen för koldioxid ("CBAM"), och ITAB har genomfört en förstudie om denna lagstiftning för att säkerställa att vi kan följa lagen framöver.

GRÄNSJUSTERINGSMEKANISMEN FÖR KOLDIOXID (CBAM)

Från och med den 1 oktober 2023 har EUs CBAM-lagstiftning trätt i kraft. Den omfattar flera sektorer, men för ITAB är import av järn, stål och aluminium de viktigaste. CBAM är utformad för att undvika koldioxidläckage, den process där material produceras i länder med mindre stringenta regelverk kring koldioxidutsläpp, vilket innebär att material med högre påverkan kan föras in i EU. Från januari 2024 kommer alla ITAB-länder att rapportera sin import av dessa material till lokala myndigheter.

UPPFÖRANDEKOD FÖR LEVERANTÖRER

Under 2023 har alla koncernens kategorichefer som arbetar med de lokala inköpsfunktionerna säkerställt att nära 1 500 leverantörer har undertecknat ITAB-koncernens uppförandekod för leverantörer (Supplier Code of Conduct).

Alla leverantörerna i kategorilistorna har undertecknat uppförandekoden för leverantörer. Under 2023 har revisioner av leverantörerna genomförts som ett steg i vår hantering av miljörelaterade och sociala risker i leverantörskedjan. ITAB har åtagit sig att alla kategoristyrda leverantörer ska granskas före utgången av 2025. Under 2023 genomgick 50 procent av de kategoristyrda leverantörerna en revision på plats av ITAB och vi ligger i linje med målet att detta ska slutföras under 2024.

ENERGIFÖRBRUKNING

ITABs mål för energi är att 100 procent av elförbrukningen ska komma från förnybara källor till 2025.

För 2023 uppgick ITAB-koncernens elförbrukning till 25 967 MWh, varav 9 953 MWh anskaffades från förnybara källor. Detta innebär att över 38 procent genererades på ett hållbart sätt.

KOLDIOXIDUTSLÄPP

ITAB har förbundit sig till en minskning om 50 procent av koldioxidekvivalenter (CO₂e) för Scope 1- och 2-utsläpp till 2030. Under 2023 var ITABs Scope 1-utsläpp 5 935 ton CO₂e. Det är en minskning med cirka 1 800 ton CO₂e, motsvarande 23 procent lägre utsläpp jämfört med 2022. Koldioxiden genererades främst genom förbränning av naturgas i våra produktionsanläggningar, framförallt för uppvärmning samt för att värma upp målningsslinjer. Beräknat i enlighet med GHG Protocol Scope 1-rapportering med användning av WRI GHG Protocol Emission Factor från Cross Sector Tools (mars 2017), stationär förbränning för ITABs Scope 2-utsläpp uppgick till 7 856 ton CO₂e för 2023. Detta är en minskning med 10 procent från 2022. Scope 2 har beräknats i enlighet med GHG-protokollets marknadsbaserade metod för Scope 2.

Mätning och uppföljning av Scope 3-utsläpp utvecklas under 2024 för att uppfylla CSRD-lagstiftningen. Under 2024 och i linje med CSRD-lagstiftningen kommer ITAB att utveckla metoder för att rapportera om koldioxidutsläpp från hela värdekedjan.

Se även den fördjupade hållbarhetsinformationen på sid. 91 för mer information om MWh energiförbrukning per källa och koldioxidutsläppen.

HANTERING AV VATTENRESURSER

ITAB inser att skyddet av vattenresurser är ett gemensamt ansvar för hela samhället. Det gör att bevarande av vatten får en viktig roll i koncernens utveckling. Koncernen har fastställt en baslinje för vattenförbrukning för 2023 på 40 609 m³ och vi antar nu en rad åtgärder för vattenanvändning i produktion och i vardagen, reglering av vattenanvändning samt rationell utveckling, användning och återvinning för att skydda vattenresurserna.

Genomförda åtgärder för spara vatten inkluderar:

- Noga förhindra allt droppande och alla läckor i produktionen och i daglig användning.
- Stärka den dagliga underhållshanteringen av utrustning som använder vatten.
- Snabbt identifiera och lösa problem med avloppsvatten.

NYKELFAKTA 2023

50 procent av de kategoristyrda leverantörerna reviderades på plats

38 procent av koncernens energiförbrukning från hållbara källor

ITAB minskade sina Scope 1 CO₂e-utsläpp med 23 procent

10 procent lägre Scope 2 CO₂e-utsläpp

ITABs vattenförbrukning uppgick till 40 609 m³

	LÅNGSIKTIGT MÅL	2024 AKTIVITET
Energianvändning % förnybart Energianvändning absolut	100% el från förnybara källor	Färdplan över framsteg för att nå 100% förnybar el
Utsläpp Växthusgaser Scope 1 Växthusgaser Scope 2 Växthusgaser Scope 3	50% minskning av Scope 1 & 2 till 2030	Öka mätning och uppföljning i linje med CSRD Tekniska förutsättningar för att ersätta användningen av gas i fabrikena
Uppförandekod för leverantörer	Uppförandekod för leverantörer 2021 undertecknad av samtliga lokala och kategoristyrda leverantörer	Fortsätta utrollningsplanen genom alla lokala inköpsfunktioner

HÅLLBAR AFFÄRSUTVECKLING

ITAB-koncernens engagemang för hållbar affärsutveckling är tydligt i strategin att skapa butikslösningar som stöder kunderna genom att erbjuda energi- och kostnadseffektiva produkter. Koncernen fokuserar på att införliva alltmer hållbara material i sin lösnings- och produktportfölj, i syfte att minimera miljöpåverkan. Denna ansats återspeglar ITABs engagemang för att tillhandahålla innovativa och miljövänliga lösningar till nytta för både kunder och miljö.

HÅLLBARHETSTJÄNSTER

ITAB har utvecklat och implementerat ett antal hållbarhetstjänster. Dessa är utformade för att hjälpa kunderna då de varor vi tillhandahåller för dem inte enbart ligger till grund för våra egna Scope 1-utsläpp av växthusgaser, utan våra aktiviteter och produkter ger samtidigt upphov till kundernas Scope 3-utsläpp av växthusgaser. Se även inledningen på sid. 17.

För att stödja våra kunder i deras långsiktiga hållbarhetsmål har ITAB åtagit sig att på kort sikt utveckla en tjänst för bedömning av koldioxidekvivalenter (CO₂e), och på lång sikt att införliva hållbarhet i utformningen av våra produkter och tjänster genom att använda denna bedömning för att hjälpa våra kunder att uppnå sina mål om noll koldioxidutsläpp. ITAB kan ta fram ett basår för den nuvarande utrustningen för att säkerställa att framtida utrustning levererar stegvisa förbättringar. Genom att använda dessa insikter från jämförelser kan vi rekommendera konstruktionsändringar för att förbättra utrustningens hållbarhet.

Rapportering av koldioxidutsläpp blir allt viktigare för våra kunder och därför har ITAB inlett ett samarbete med Design Conformity, som tillhandahåller en oberoende designstan-

dard för kvalitet och hållbarhet för inredningar i detaljhandeln. De kan bedöma koldioxidekvivalenter för alla de produkter som vi designar och levererar till våra kunder.

Vårt mål är att ta med CO₂e som en del av offerter, och genom ett samarbete mellan designteamet i Nederländerna och vår partner Design Conformity har ett flertal offerter nu lämnats i upphandlingar med CO₂-information för att bidra till upphandlingsprocessen.

ITAB har också certifierat sitt kärnsortiment inom belysning, grindar och butiksvägledning så att det finns fullständiga koldioxidcertifikat tillgängliga för dessa. För kassadiskar kommer detta att slutföras under 2024.

'RESTORE'-PROGRAMMET

Mycket liten hänsyn tas idag till utrustningens livslängd, och nya leverantörer får ofta i uppdrag att göra sig av med gammal inredning. Dessa går då vanligtvis till deponi.

Ett exempel på de hållbarhetstjänster som har utvecklats av ITAB för att undvika detta deponiavfall är 'ReStore'-programmet. 'ReStore' syftar till att öka möjligheten att reparera, återanvända eller renovera befintlig utrustning.



ITAB har åtagit sig att införliva hållbarhet i utformningen av produkter och tjänster

CASE 'RESTORE'

I arbetet med en ledande butikskedja undersökte ITABs team för hållbar design den befintliga utformningen av butikshyllor och föreslog, utifrån Design Conformitys principer för cirkulär design, en ny utformning som möjliggjorde att:

- 92 procent av materialen ska återanvändas;
- Alla avfallsdelar ska återvinnas; och
- 4-5 potentiella separata delar snarare än en enda sammanhållen produkt.

Så snart designen var godkänd valdes sju butiker ut till pilotprojektet och ITAB arrangerade upphämtning av 697 hyllsystem. En särskilt bearbetningslinje sattes upp för att ta emot och inventera hyllsystemen, som därefter monterades ned och rengjordes. Plasthjul och tyg togs bort från hyllorna. De återstående stålramarna anpassades sedan för att i stället bära upp en ny träpanel med längre livslängd. Därefter pulverlackerades ramarna och en ny baksida av träfiber monterades. De nya hyllsystemen samlades sedan in och skickades tillbaka till de sju ursprungliga butikerna.

Pilotprojektet visade att en renovering av hyllsystemen, i stället för nyproduktion av den nya designen, minskade koldioxidutsläppen från 39,4 kg till 11,4 kg per enhet, en besparing med 71 procent. Den nya designen innebar även en minskning med 84 procent jämfört med den ursprungliga utformningen, en besparing om 19,5 ton koldioxid.



	LÅNGSIKTIGT MÅL	2024 AKTIVITET
CO ₂ e i design	Hållbarhet i design CO ₂ e kopplad till CO ₂ e installerad Arbeta med våra kunder för att uppnå deras nollutsläppsmål för koldioxid	Fortsätta att leverera hållbarhetstjänster på alla marknader för att säkerställa att vi kan arbeta med våra kunder för att uppnå deras nollutsläppsmål av koldioxid

FÖRDJUPAD HÅLLBARHETS- INFORMATION

INNEHÅLL

Om ITABs hållbarhetsrapport	88
Väsentlighetsanalys och intressentdialog	88
Hållbarhetsrisker	89
Information om energiförbrukning per källa	91
Upplysningar om CO ₂ e-utsläpp	91
Rapportering enligt EUs taxonomimål	92
Rapportering enligt Global Reporting Initiative (GRI)	96
Revisorns yttrande avseende den lagstadgade hållbarhetsrapporten	97

FÖRDJUPAD HÅLLBARHETSINFORMATION

OM ITABS HÅLLBARHETSRAPPORT

ITABs hållbarhetsrapport för räkenskapsåret 2023 omfattar sid. 15–22 samt denna fördjupade hållbarhetsinformation på sid. 87-96. Detta utgör koncernens lagstadgade hållbarhetsrapport, upprättad i enlighet med bestämmelserna i årsredovisningslagen och har inte granskats av någon extern part. Läs mer om hållbarhetsrapporten på sid. 15.

VÄSENTLIGHETSANALYS OCH INTRESSENTDIALOG

Genom en omfattande analys av vision, strategi, intressenter och väsentlighetsbedömning har ITAB identifierat fyra primära fokusområden som är avgörande för koncernens hållbarhetsresa. Fokusområdena har beslutats av koncernledningen och godkänts av styrelsen. Vart och ett av områdena är nära kopplat till ett huvudmål för hållbar utveckling (SDG) och bidrar samtidigt till att främja andra mål för hållbar utveckling, vilket beskrivs på sid. 16.

Intressenternas krav och förväntningar som identifierats genom dialoger med dem har sedan ytterligare hjälpt oss i utvärderingen och prioritering av hållbarhetsåtgärder som behövs på både kort och lång sikt. Se tabellen för mer information om ITABs intressentdialoger.

Förberedelser för CSR

En omfattande dubbel väsentlighetsanalys har genomförts under 2023 för att ta hänsyn till betydande förändringar i affärs- och marknadsdynamiken sedan den förra analysen och fullständiga krav enligt direktivet om företagens hållbarhetsrapportering (CSRD) som införs i EU från och med 2024.

INTRESSENTDIALOG

För ITAB är det avgörande att främja en kontinuerlig intressentdialog i syfte att skapa en hållbarhetsplan som återspeglar deras krav, förväntningar och intressen. ITABs viktigaste intressenter inkluderar:

Intressenter	Dialog	Förväntningar
Kunder	Att samarbeta med dem som använder ITABs lösningar för att förstå deras behov och förväntningar. Dialog genom kundansvariga, projektledare och kundservicekanaler samt högste ledningen.	Kvalitetsprodukter som levereras i tid och till ett konkurrenskraftigt pris Hållbar verksamhet
Leverantörer/partners	Att samarbeta med leverantörer/partners för att upprätthålla hållbara metoder i hela leverantörskedjan. Dialog genom kundansvariga, lokala inköpare och chefer samt via koncernens inköpschef.	Godkända, prioriterade och partnerrelationer Betalning inom överenskomna betalningsvillkor Hållbar verksamhet
Medarbetare	Att säkerställa medarbetarnas välbefinnande och tillfredsställelse, samtidigt som deras perspektiv på hållbarhet beaktas. Kontinuerlig dialog i den dagliga verksamheten, utvecklingssamtal, säkerhetskommittéer, kommunikation på intranätet etc.	Attraktiv arbetsplats God arbetsmiljö Hälsa & Säkerhet Personalutveckling och karriärmöjligheter En arbetsplats med mångfald och jämställdhet Ersättningsvillkor Hållbart företagande
Ägare/investerare	Hålla ägare/investerare informerade om hållbara initiativ och resultat för att uppfylla deras förväntningar. Dialog genom styrelsemöten, bolagsstämmor och investerarmöten.	Avkastning på investeringar Transparent rapportering Hållbar verksamhet
Samhälle/icke-statliga organisationer	Interagera med och bidra till de samhällen där ITAB är verksam. Följa och efterleva regler och samtidigt aktivt delta i relevanta diskussioner med samhället och icke-statliga organisationer.	Efterlevnad av alla lagar i alla jurisdiktioner Hållbar affärsverksamhet Korrekta skatter betalas i rätt jurisdiktioner

Resultatet från den dubbla väsentlighetsanalysen kommer att möjliggöra att nya långsiktiga hållbarhetsmål utvecklas och kommuniceras, tillsammans med en översyn av nuvarande mål för att anpassa dessa till resultaten från den dubbla väsentlighetsanalysen. Detta arbete ska enligt plan vara slutfört i början av 2024.

RAPPORTERING OCH UPPFÖLJNING

ITAB följer Global Reporting Initiatives (GRI) riktlinjer för hållbarhetsredovisning för att kommunicera kring utvecklingen av sitt hållbarhetsarbete. Bolaget har fastställt nyckeltal (KPI:er) för kontinuerlig uppföljning och rapportering av hållbarhetsarbetet. Dessa nyckeltal rapporteras kvartalsvis av varje kommersiellt bolag till moderbolaget och granskas i ITABs hållbarhetsråd, där alla koncernfunktioner är representerade. Under 2024 kommer ITAB att övergå till de upplysningar som krävs enligt CSRD-lagstiftningen för att rapportera tillsammans med GRI.

Nyckeltalen och målen är strukturerade kring de fyra identifierade fokusområdena, som beskrivs närmare i hållbarhetsrapporten på sid. 15–22. För intern kontroll använder ITAB COSO-ramverket, ett omfattande system för att bedöma ett företags interna kontroll över den finansiella rapporteringen. Detta ramverk förbättrar effektiviteten i de interna kontrollprocesserna.

Se sid. 96 för redovisning enligt GRI och GRI-index.

HÅLLBARHETSRISKER

ITAB har ett omfattande riskhanteringssystem, som omfattar ett organisatoriskt funktionssystem för riskhantering, formulering av riskhanteringsstrategier, regelbundna bedömningar av större risker, identifiering av större risker och ansvarsfördelning etc. Syftet är att förebygga och kontrollera potentiella risker i den operativa miljön och säkerställa en stabil affärsverksamhet. För mer information om koncernens riskmatris, väsentliga risker och riskhantering, se sid. 30–33.

Betydande hållbarhetsrisker presenteras i detalj nedan på sid. 90.

Programmet för internrevision uppdateras årligen och fokuserar främst på affärsrisker. Dessutom omfattar internrevisionen nu övervakning av hållbarhetsprogrammet och efterlevnaden av uppförandekoden. Regelbundna granskningar och utvärderingar av interna kontroller genomförs i alla dotterbolag inom ITAB. Denna praxis säkerställer en rimlig försäkran om lämplig och effektiv verksamhet, tillförlitlig finansiell rapportering och efterlevnad av lagar och förordningar. Integreringen av hållbarhetsövervakning och kontrollmekanismer understryker ITABs engagemang för omfattande bolagsstyrning och ansvarsfulla affärsmetoder.

Eftersom ITAB är verksam på marknader med förhöjda hållbarhetsrisker tillämpas en detaljerad strategi för länder med olika risknivåer. Hälsa och säkerhet på arbetsplatsen, arbetsvillkor och korruption är särskilt viktiga frågor ur ett riskperspektiv. ITAB har klassificerat länder i kategorierna hög, medel och låg risk, där högriskländer kräver ökad granskning, vilket beskrivs i företagets upphandlingsförfaranden, uppförandekod för leverantörer och policy för hållbar upphandling. Detta tillvägagångssätt säkerställer en grundlig förståelse och hantering av hållbarhetsrisker som är förknippade med olika operativa sammanhang.

Förberedelser för CSRD

ITAB fortsätter sitt åtagande att minska miljömässiga och sociala risker i hela sin värdekedja. Bedömningen av hållbarhetsrisker spelar en avgörande roll i väsentlighetsanalysen och utgör grunden för hållbarhetsprogrammet och prioriteringen av hållbara mål. Resultatet från den omfattande dubbla väsentlighetsanalysen som genomfördes 2023 kommer att ingå som en del i koncernens övergripande affärsriskprocesser, i enlighet med kraven i CSRD.



HÅLLBARHETSRIKTER (MILJÖ, SOCIALT ANSVARSTAGANDE OCH BOLAGSSTYRNING – ESG)

De risker, osäkerhetsfaktorer och viktiga omständigheter som anses vara väsentliga för koncernens verksamhet och framtida utveckling bedöms i en riskmatris på sid. 30, inklusive hållbarhetsrisker. I matrisen bedöms samtliga risker utifrån sannolikheten att respektive risk inträffar samt påverkan på ITAB-koncernen om risken inträffar. För en beskrivning av strategiska risker, operativa risker, finansiella risker samt efterlevnads- och regulatoriska risker hänvisas till sid. 30–33. Hållbarhetsriskerna beskrivs i detalj nedan, med en sifferhänvisning till deras bedömning i riskmatrisen på sid. 30.

Väsentliga risker	Beskrivning	Riskhantering
22 Social hållbarhet	ITAB är beroende av att kunna attrahera och behålla engagerad och kompetent personal (se avsnittet Medarbetarrisk på sid. 32). En förutsättning för detta är att erbjuda alla anställda en arbetsplats med goda arbetsvillkor. Detta gäller såväl den fysiska arbetsmiljön, som nämns nedan, som sociala och psykologiska aspekter. En arbetsplats som kännetecknas av exempelvis lika möjligheter och som är fri från all diskriminering. Detta gäller även arbetsvillkoren för koncernens leverantörer och partners, och tar hänsyn till alla berörda samhällen genom värdekedjan.	ITAB-koncernens uppförandekod föreskriver att alla anställda i koncernen ska erbjudas en välkomnande arbetsplats och goda arbetsvillkor, lika möjligheter, mångfald samt en säker och hälsosam arbetsmiljö. Koncernens samtliga arbetsplatser ska vara fria från diskriminering på grund av kön, civilstånd, etnicitet eller nationellt ursprung, sexuell läggning, könsidentitet, religion, ålder eller funktionshinder. Koncernen arbetar aktivt med kompetens- och yrkesutveckling. Genom koncernens uppförandekod för leverantörer och revisioner på plats hos alla huvudleverantörer tillämpas liknande krav på goda arbetsvillkor i hela värdekedjan.
23 Hälsa & Säkerhet	Arbetsmiljön inom ITABs verksamhet är avgörande för hälsa och säkerhet för de anställda i koncernen, särskilt på grund av risken för olyckor och incidenter. ITAB omfattas av bestämmelser på arbetsmiljöområdet i de jurisdiktioner där ITAB bedriver produktion. Detta gäller även arbetsmiljön för koncernens leverantörer och partners samt säkerheten för slutanvändarna av ITABs produkter. Bristande efterlevnad av lagar och förordningar i någon av de jurisdiktioner där koncernen bedriver verksamhet kan leda till att myndigheter utfärdar beslut om verkställighetsåtgärder, utdömer avgifter eller böter och i vissa fall till och med inför restriktioner för koncernens verksamhet.	Inom ITAB-koncernen bär varje företag ansvaret för att upprätthålla en säker arbetsplats i enlighet med lokala lagar och förordningar. För att skapa enhetliga standarder inom hela koncernen har ITAB formulerat ett ramverk för hälsa & säkerhet och har påbörjat implementering av det på lokal nivå. Interna organ som övervakar hälsa & säkerhet inkluderar arbetstagarrepresentation och betonar en samarbetsstrategi för att säkerställa välbefinnande och säkerhet för alla anställda i hela organisationen. ITAB har ett mål om noll olyckor och arbetar aktivt för att minska antalet olyckor och granskar säkerhetsrutinerna hos företag som rapporterar ett högre antal olyckor. Genom koncernens uppförandekod för leverantörer och revisioner på plats hos alla huvudleverantörer tillämpas liknande krav på hälsosamma och säkra arbetsplatser i hela värdekedjan.
24 Miljö	Det finns en risk att ITABs verksamhet har en negativ påverkan på miljön på grund av föroreningar av mark, luft och vatten, samt vattenanvändning genom sin verksamhet. Eventuella föroreningar kan ha betydande inverkan på biologisk mångfald och ekosystem, liksom på ITABs resultat och anseende.	Exponeringen för farliga material och ämnen är mycket begränsad i ITAB-koncernens produktion. All användning och deponering av sådana material eller ämnen hanteras i enlighet med lagar och förordningar. Koncernen håller på att anta en rad åtgärder för vattenanvändning i produktionen och det dagliga livet för att skydda vattenresurserna och lösa eventuella problem med avloppsvatten.
25 Rättvis och etisk affärskultur	Om ITAB-koncernen och/eller någon av dess anställda inte agerar i enlighet med en rättvis och etisk affärskultur kan det få allvariga konsekvenser för koncernen och/eller enskilda personer. Om koncernens anställda eller externa agenter inte följer ITAB-koncernens uppförandekod och om otillbörliga förmåner erbjuds av koncernen, eller på uppdrag av koncernen, kan detta vara straffbart för koncernen och dess anställda och styrelseledamöter, enligt svensk eller annan tillämplig antikorrupsionslagstiftning.	ITAB-koncernens uppförandekod fastställer de grundläggande principerna för hur all verksamhet inom koncernen ska bedrivas och bygger på förtroende, ärlighet och öppenhet. Enligt uppförandekoden har ITAB en nolltoleranspolicy avseende alla former av mutor och korruption. Efter ett omfattande utbildningsprogram i koncernen kring en uppdaterad uppförandekod och nya visselblåsardirektiv 2023, har över 99 procent av alla anställda hittills förbundit sig att följa uppförandekoden genom att formellt underteckna dokumentet. ITAB har en intern och extern visselblåsartjänst.
26 Energi och växthusgaser	Verksamheterna inom ITAB-koncernen producerar växthusgaser både direkt och indirekt i värdekedjan. Energianvändning, som inte kommer från en förnybar källa, bidrar också till produktionen av växthusgaser.	Inom ITAB-koncernen finns planer för energiförbrukningen som innebär att 100 procent av elen ska genereras från förnybara källor år 2025. Koncernen har förbundit sig till en minskning om 50 procent av koldioxidkvivalenter (CO ₂ e) för Scope 1- och 2-utsläpp till 2030.
27 Material, avfall och cirkulär ekonomi	Materialanvändning och avfall bidrar båda till utarmningen av de tillgängliga naturresurserna. I framtiden kommer utformningen för återanvändning av utrustning och övergång till en cirkulär ekonomi att vara avgörande för att minska både materialförbrukning och det avfall som genereras genom dess processer.	ITAB-koncernens engagemang för hållbar affärsutveckling framgår tydligt av strategin att skapa butikslösningar som stöder kunderna genom att erbjuda energi- och kostnadseffektiva produkter. Koncernen fokuserar på att införliva alltmer hållbara material i sin lösnings- och produktportfölj i linje med sin policy för hållbara inköp, i syfte att minimera miljöpåverkan och bidra till att kunderna uppnår sina mål om nollutsläpp av koldioxid. I samarbete med detaljhandlare utvecklar ITAB lösningar för cirkulär ekonomi, där utrustning renoveras istället för att bytas ut. För att undvika deponering av avfall är målet att reparera, återanvända, renovera och återvinna en allt större del av den befintliga utrustningen hos kunderna.
28 Barn- och tvångsarbete	Risken för barn- eller tvångsarbete i ITABs egen produktion eller inom leverantörskedjan för en produkt eller tjänst.	ITAB-koncernens uppförandekod fastställer de grundläggande principerna för att respektera mänskliga rättigheter i enlighet med internationella konventioner. Uppförandekoden tillsammans med koncernens uppförandekod för leverantörer fastställer en nolltoleranspolicy avseende alla former av barn- och tvångsarbete inom ITAB och i hela värdekedjan. ITAB-koncernen genomför årliga revisioner på plats av alla huvudleverantörer, och företag inom ITAB är regelbundet föremål för revisioner av vissa eller sina större kunder. Det fanns inga rapporterade fall av barn- eller tvångsarbete i vår leverantörskedja under 2023.

ENERGIFÖRBRUKNING

ITABs mål för energi är att 100 procent av elförbrukningen ska komma från förnybara källor till 2025. För 2023 uppgick ITAB-koncernens elförbrukning till 25 967 MWh, varav 38 procent anskaffades från förnybara källor. Se tabellen för mer detaljerad information.

CO₂e-UTSLÄPP

ITAB har åtagit sig en 50-procentig minskning av koldioxidekvivalenter (CO₂e) för Scope 1- och 2-utsläpp till 2030. Under 2023 uppgick ITABs Scope 1-utsläpp till 5 935 ton CO₂e. Koldioxiden genererades genom förbränning av naturgas i våra produktionsanläggningar, främst för uppvärmning och för uppvärmning av målningslinjer. Beräknat i enlighet med GHG-protokollets Scope 1-rapportering, med hjälp av WRI GHG Protocol Emission Factor från Cross Sector Tools (mars 2017), uppgick Scope 2-utsläppen från stationär förbränning för ITAB till 7 856 ton CO₂e under 2023. Scope 2 har beräknats i enlighet med GHG-protokollets Scope 2 marknadsbaserad metod. Se tabellen för mer detaljerad information.

Mätning och uppföljning av Scope 3-utsläpp utvecklas under 2024 för att uppfylla kraven i CSRD-lagstiftningen. Under 2024 och i linje med CSRD-lagstiftningen kommer ITAB att utveckla metoder för att rapportera om koldioxidutsläpp från hela värdekedjan.

MWH ENERGI PER KÄLLA

MWh energiförbrukning per källa	2023	2022
Nordeuropa		
Inköpt naturgas	826 MWh	561 MWh
Inköpt el	7 416 MWh	10 751 MWh
varav från förnybara källor	79,1%	79,1%
Sydeuropa		
Inköpt naturgas	14 484 MWh	16 737 MWh
Inköpt el	5 443 MWh	6 336 MWh
varav från förnybara källor	34,2%	31,7%
Centraleuropa		
Inköpt naturgas och LPG	7 028 MWh	10 124 MWh
Inköpt el	4 892 MWh	6 549 MWh
varav från förnybara källor	20,1%	14,7%
Storbritannien & Irland		
Inköpt naturgas	1 979 MWh	2 504 MWh
Inköpt el	1 359 MWh	1 702 MWh
varav från förnybara källor	40,0%	40,0%
Östeuropa		
Inköpt naturgas	1 771 MWh	2 105 MWh
Inköpt el	1 616 MWh	1 843 MWh
varav från förnybara källor	42,9%	83,1%
Övriga världen		
Inköpt naturgas	4 454 MWh	7 152 MWh
Inköpt el	5 241 MWh	6 023 MWh
varav från förnybara källor	0,0%	5,4%
ITAB-koncernen – Summa		
Inköpt naturgas	30 542 MWh	39 183 MWh
Inköpt el	25 967 MWh	33 204 MWh
varav från förnybara källor	38,3%	42,2%

CO₂e-UTSLÄPP

CO ₂ e-utsläpp (t CO ₂ e)	2023	2022
Nordeuropa		
Scope 1	463	544
Scope 2 marknadsbaserat	644	187
Summa	1 107	731
Sydeuropa		
Scope 1	2 530	2 941
Scope 2 marknadsbaserat	1 624	1 912
Summa	4 154	4 853
Centraleuropa		
Scope 1	1 421	2 044
Scope 2 marknadsbaserat	2 496	3 598
Summa	3 917	5 642
Storbritannien & Irland		
Scope 1	401	507
Scope 2 marknadsbaserat	297	373
Summa	698	880
Östeuropa		
Scope 1	359	426
Scope 2 marknadsbaserat	443	162
Summa	802	588
Övriga världen		
Scope 1	761	1 238
Scope 2 marknadsbaserat	2 352	2 539
Summa	3 113	3 777
ITAB-koncernen – Summa		
Scope 1	5 935	7 700
Scope 2 marknadsbaserat	7 856	8 771
Summa	13 791	16 471

RAPPORTERING ENLIGT EU:S TAXONOMIMÅL 2023

I syfte att uppnå EUs klimat- och energimål för 2030 samt nå målen för den europeiska Green Deal trädde EUs taxonomiförordning (2020/852/EU) i kraft i juli 2020. EUs taxonomi är ett klassificeringssystem som hjälper företag och investerare att identifiera ”miljömässigt hållbara” ekonomiska verksamheter för att fatta hållbara investeringsbeslut.

ITAB är ett företag av allmänt intresse och har därför en skyldighet att rapportera den andel av sin verksamhet som omfattas av och är förenlig med taxonomiförordningen. ITAB utvecklar, tillverkar, säljer och installerar ett brett utbud av lösningar och tjänster inom inredning, teknik till butiker och belysning för detaljhandelssektorn. Koncernen har idag ett fåtal ekonomiska verksamheter som är upptagna i de delegerade akterna till taxonomiförordningen som hittills publicerats.

ITAB har granskat de ekonomiska verksamheter som anges i de tre offentliggjorda delegerade akterna med tekniska granskningskriterier och identifierat en verksamhet i den delegerade akten om begränsning av klimatförändringar och en verksamhet om övergång till en cirkulär ekonomi. Ingen verksamhet som utförs av ITAB anses vara upptagen i de delegerade akterna om anpassning till klimatförändringar, hållbar användning och skydd av vattenresurser och marina resurser, förebyggande och begränsning av föroreningar samt skydd och återställande av biologisk mångfald och ekosystem. För att en ekonomisk verksamhet ska anses vara taxonomiförenlig måste den ingå i de tekniska granskningskriterierna, verksamheten får inte orsaka någon betydande skada på något av de andra fem miljömålen och den måste uppfylla de minimiskyddsåtgärder som sätter standarden för företagens sociala hållbarhet. Minimiskyddsåtgärder avser processer för att säkerställa att verksamheten bedrivs i enlighet med OECDs riktlinjer om ansvarsfullt företagande och FNs vägledande principer för företag och mänskliga rättigheter i hela värdekedjan.

VERKSAMHETER SOM OMFATTAS AV OCH ÄR FÖRENLIGA MED TAXONOMIN

CCM 3.5. Tillverkning av energieffektiv utrustning för byggnader

Ekonomiska verksamheter som omfattas av taxonomi inom begränsning av klimatförändringar är 2023 omfattar koncernens tillverkning av belysningsutrustning för återförsäljare (NACE-kod C27.40). För närvarande uppfyller endast en liten andel av den belysningsutrustning som tillverkas av ITAB kraven för förenlighet. Denna andel av de ekonomiska verksamheterna inom begränsning av klimatförändringar anses därför vara taxonomiförenlig.

CE 1.2. Tillverkning av elektrisk och elektronisk utrustning

Ekonomiska verksamheter som omfattas av taxonomi inom omställningen till en cirkulär ekonomi 2023 omfattar koncernens tillverkning av detaljhandelsteknik för detaljhandlare (NACE-kod C26 och 27). Inga av de ekonomiska verksamheterna inom övergången till en cirkulär ekonomi anses för närvarande vara taxonomiförenliga.

Alla intäkter och utgifter som omfattas av taxonomi avser målen begränsning av klimatförändringar eller övergång till en cirkulär ekonomi, och uppfyller kriterierna för att inte orsaka betydande skada. ITAB har etablerat processer för att säkerställa att verksamheten bedrivs i enlighet med OECDs riktlinjer om ansvarsfullt företagande och FNs vägledande principer för företag och mänskliga rättigheter i hela värdekedjan. Centralt i processen är ett riskbaserat arbetssätt. ITAB anser att kravet på uppfyllande

av minimiskyddsåtgärder avseende social hållbarhet är tillgodosett.

Se tabellerna nedan på sid. 93–95 för upplysningar om EUs taxonomimål 2023.

KÄRNERGI- OCH FOSSILGASRELATERADE VERKSAMHETER

Den 1 januari 2023 trädde en kompletterande delegerad akt på klimatområdet i kraft, enligt vilken företag nu måste rapportera taxonomiförenlighet av vissa kärnenergi- och fossilgasrelaterade verksamheter. Kärnenergi och fossilgas har av Europaparlamentet bedömts vara miljömässigt hållbara för närvarande, eftersom de anses vara viktiga komponenter i omställningen till lägre utsläpp av växthusgaser. ITAB bedriver för närvarande inte någon av de verksamheter som omfattas av denna kompletterande delegerade akt på klimatområdet.

PRINCIPER FÖR RAPPORTERING

Nyckeltalen enligt EUs taxonomiförordning har beräknats i enlighet med definitionerna i bilaga 1 till den delegerade akt (EU) 2021:4987 som kompletterar artikel 8 i taxonomiförordningen. Relevanta uppgifter har inhämtats från koncernens finansiella system.

Nettoomsättning

Nettoomsättningen motsvarar den redovisade nettoomsättningen för räkenskapsåret (se nettoomsättning för koncernen på sid. 43 och i Not 6). Principer för koncernens intäktsredovisning beskrivs närmare i Not 2. Vid fastställande och fördelning av justerad nettoomsättning som omfattas av och är förenlig med taxonomi har verksamheter och underliggande produkter och

tjänster grupperats efter ekonomisk verksamhet. Omsättningen i nämnaren utgörs av koncernens totala nettoomsättning.

Kapitalutgifter (CapEx)

Kapitalutgifter definieras som årets anskaffning av materiella och immateriella anläggningstillgångar efter avdrag för avskrivningar och eventuella nedskrivningar, med undantag för förändringar i verkligt värde. Dessutom ingår tillägg till och omvärderingar av nyttjanderätts-tillgångar samt materiella och immateriella anläggningstillgångar hänförliga till rörelseförvärv. Koncernens förvärv av mark samt goodwill ingår inte. Nämnaren inkluderar koncernens totala kapitalutgifter under året. Se även Not 18 och 19.

Driftsutgifter (OpEx)

Driftsutgifter definieras som direkta icke-aktiverade kostnader som avser forskning och utveckling, kortfristiga leasingavtal, underhåll och reparation samt alla andra direkta utgifter som avser den dagliga skötseln av materiella anläggningstillgångar av företaget eller tredje part till vilken verksamheten är utlagd på entreprenad och som är nödvändiga för att säkerställa sådana tillgångars fortsatta och effektiva funktion. Nämnaren inkluderar koncernens totala driftskostnader under året hänförliga till den fortsatta och effektiva funktionen av sådana tillgångar. Se även Not 11 med vissa kompletterande upplysningar.

UPPLYSNINGAR OM EU-TAXONOMIMÅLEN 2023

Andel av omsättningen från produkter eller tjänster som är kopplade till taxonomiförenliga ekonomiska verksamheter för 2023

Räkenskapsåret 2023	År			Kriterier för väsentligt bidrag						DNSH-kriterier (Orsakar inte betydande skada)						Andel omsättning förenlig med taxonomikraven (A.1) eller som omfattas av taxonomikraven (A.2) år 2022 (18)	Kategori möjliggörande verksamhet (19)	Kategori omställningsverksamhet (20)	
	Kod (2)	Omsättning (3)	Andel av omsättningen, år 2023 (4)	Begränsning av klimatförändringar (5)	Anpassning till klimatförändringar (6)	Vatten (7)	Föreningar (8)	Cirkulär ekonomi (9)	Biologisk mångfald (10)	Begränsning av klimatförändringar (11)	Anpassning till klimatförändringar (12)	Vatten (13)	Föreningar (14)	Cirkulär ekonomi (15)	Biologisk mångfald (16)				Minimiskyddsgränser (17)
Ekonomisk verksamhet (1)	Mkr	%	J: N: N/EL	J: N: N/EL	J: N: N/EL	J: N: N/EL	J: N: N/EL	J: N: N/EL	J: N: N/EL	J/N	J/N	J/N	J/N	J/N	J/N	J/N	%	E	T

A. VERKSAMHETER SOM OMFATTAS AV TAXONOMIN

A.1. Miljömässigt hållbara (taxonomiförenliga) verksamheter

Tillverkning av energieffektiv utrustning för byggnader	CCM 3.5	10	0,2%	J	N/EL	N/EL	N/EL	N/EL	N/EL	J	J	J	J	J	J	J	0,1%	E	
Omsättning för miljömässigt hållbara (taxonomiförenliga) verksamheter (A.1)		10	0,2%	0,2%	-	-	-	-	-	J	J	J	J	J	J	J	0,1%		
Varav möjliggörande verksamheter		10	0,2%	0,2%	-	-	-	-	-	J	J	J	J	J	J	J	0,1%	E	
Varav omställningsverksamheter		-	-	-													-		T

A.2 Verksamheter som omfattas av taxonomin men som inte är miljömässigt hållbara (ej taxonomiförenliga)

				EL: N/EL	EL: N/EL	EL: N/EL	EL: N/EL	EL: N/EL	EL: N/EL										
Tillverkning av energieffektiv utrustning för byggnader	CCM 3.5	549	8,9%	EL	N/EL	N/EL	N/EL	N/EL	N/EL								10,9%		
Tillverkning av elektrisk och elektronisk utrustning	CE 1.2	1 687	27,5%	N/EL	N/EL	N/EL	N/EL	EL	N/EL								N/EL		
Omsättning för verksamheter som omfattas av taxonomin men som inte är miljömässigt hållbara (ej taxonomiförenliga) (A.2)		2 236	36,4%	8,9%	-	-	-	27,5%	-								10,9%		
A. Omsättning för verksamheter som omfattas av taxonomin (A.1+A.2)		2 246	36,6%	9,1%	-	-	-	27,5%	-								11,0%		

B. VERKSAMHETER SOM INTE OMFATTAS AV TAXONOMIN

Omsättning för verksamheter som inte omfattas av taxonomin		3 893	63,4%
SUMMA		6 139	100,0%

J = Verksamhet som omfattas av taxonomin och är taxonomiförenlig för det relevanta miljömålet
 N = Verksamhet som omfattas av taxonomin men inte är taxonomiförenlig för det relevanta miljömålet
 N/EL = Omfattas ej, verksamheten omfattas inte av taxonomin för det relevanta miljömålet
 EL = Verksamhet som omfattas av taxonomin för det relevanta miljömålet
 T = Omställningsverksamhet
 E = Möjliggörande verksamhet
 CCM = Begränsning av klimatförändringar
 CCA = Anpassning till klimatförändringar
 WTR = Vatten och marina resurser
 CE = Cirkulär ekonomi
 PPC = Förebyggande och kontroll av föroreningar
 BIO = Biologisk mångfald och ekosystem

	ANDEL AV OMSÄTTNING/SUMMA OMSÄTTNING	
	Taxonomiförenlighet per mål	Mål som omfattas av taxonomin
CCM	0,2%	9,1%
CCA	0,0%	0,0%
WTR	0,0%	0,0%
CE	0,0%	27,5%
PPC	0,0%	0,0%
BIO	0,0%	0,0%

Andel av kapitalutgifter från produkter eller tjänster som är kopplade till taxonomiförenlig ekonomisk verksamhet för 2023

Räkenskapsåret 2023	År		Kriterier för väsentligt bidrag							DNSH-kriterier (Orsakar inte betydande skada)							Kategori möjliggörande verksamhet (19)	Kategori omställningsverksamhet (20)	
	Kod (2)	Kapitalutgifter (3)	Andel av kapitalutgifter, år 2023 (4)	Begränsning av klimatförändringar (5)	Anpassning till klimatförändringar (6)	Vatten (7)	Föreningar (8)	Cirkulär ekonomi (9)	Biologisk mångfald (10)	Begränsning av klimatförändringar (11)	Anpassning till klimatförändringar (12)	Vatten (13)	Föreningar (14)	Cirkulär ekonomi (15)	Biologisk mångfald (16)	Minimiskyddsåtgärder (17)			Andel förenlig med taxonikraven (A.1) eller som omfattas av taxonikraven (A.2) Kapitalutgifter, år 2022 (18)
Ekonomisk verksamhet (1)	Mkr	%	J; N; N/EL	J; N; N/EL	J; N; N/EL	J; N; N/EL	J; N; N/EL	J; N; N/EL	J; N; N/EL	J/N	J/N	J/N	J/N	J/N	J/N	J/N	%	E	T

A. VERKSAMHETER SOM OMFATTAS AV TAXONOMIN

A.1. Miljömässigt hållbara (taxonomiförenliga) verksamheter

Tillverkning av energieffektiv utrustning för byggnader	CCM 3.5	0	0,0%	J	N/EL	N/EL	N/EL	N/EL	N/EL	J	J	J	J	J	J	J	0,1%	E	
Kapitalutgifter för miljömässigt hållbara (taxonomiförenliga) verksamheter (A.1)		0	0,0%	0,0%	-	-	-	-	-	J	J	J	J	J	J	J	0,1%		
Varav möjliggörande verksamheter		0	0,0%	0,0%	-	-	-	-	-	J	J	J	J	J	J	J	0,1%	E	
Varav omställningsverksamheter		-	-	-													-		T

A.2 Verksamheter som omfattas av taxonomin men som inte är miljömässigt hållbara (ej taxonomiförenliga)

				EL; N/EL	EL; N/EL	EL; N/EL	EL; N/EL	EL; N/EL	EL; N/EL										
Tillverkning av energieffektiv utrustning för byggnader	CCM 3.5	5	3,6%	EL	N/EL	N/EL	N/EL	N/EL	N/EL								8,9%		
Tillverkning av elektrisk och elektronisk utrustning	CE 1.2	29	21,6%	N/EL	N/EL	N/EL	N/EL	EL	N/EL								N/EL		
Kapitalutgifter för verksamheter som omfattas av taxonomin men som inte är miljömässigt hållbara (ej taxonomiförenliga) (A.2)		34	25,4%	3,6%	-	-	-	21,6%	-								8,9%		
A. Kapitalutgifter för verksamheter som omfattas av taxonomin (A.1+A.2)		34	25,4%	3,6%	-	-	-	21,6%	-								9,0%		

B. VERKSAMHETER SOM INTE OMFATTAS AV TAXONOMIN

Kapitalutgifter för verksamheter som inte omfattas av taxonomin		100	74,6%
SUMMA		134	100,0%

J = Verksamhet som omfattas av taxonomin och är taxonomiförenlig för det relevanta miljömålet
N = Verksamhet som omfattas av taxonomin men inte är taxonomiförenlig för det relevanta miljömålet
N/EL = Omfattas ej, verksamheten omfattas inte av taxonomin för det relevanta miljömålet
EL = Verksamhet som omfattas av taxonomin för det relevanta miljömålet
T = Omställningsverksamhet
E = Möjliggörande verksamhet
CCM = Begränsning av klimatförändringar
CCA = Anpassning till klimatförändringar
WTR = Vatten och marina resurser
CE = Cirkulär ekonomi
PPC = Förebyggande och kontroll av föroreningar
BIO = Biologisk mångfald och ekosystem

	ANDEL AV KAPITALUTGIFTER/SUMMA KAPITALUTGIFTER	
	Taxonomiförenlighet per mål	Mål som omfattas av taxonomin
CCM	0,0%	3,6%
CCA	0,0%	0,0%
WTR	0,0%	0,0%
CE	0,0%	21,6%
PPC	0,0%	0,0%
BIO	0,0%	0,0%

Andel av driftsutgifter från produkter eller tjänster som är kopplad till taxonomiförenliga ekonomiska verksamheter för 2023

Räkenskapsåret 2023	År			Kriterier för väsentligt bidrag						DNSH-kriterier (Orsakar inte betydande skada)						Kategori möjliggörande verksamhet (19)	Kategori omställningsverksamhet (20)		
	Kod (2)	Driftsutgifter (3)	Andel av driftsutgifter år 2023 (4)	Begränsning av klimatförändringar (5)	Anpassning till klimatförändringar (6)	Vatten (7)	Föreningar (8)	Cirkulär ekonomi (9)	Biologisk mångfald (10)	Begränsning av klimatförändringar (11)	Anpassning till klimatförändringar (12)	Vatten (13)	Föreningar (14)	Cirkulär ekonomi (15)	Biologisk mångfald (16)			Minimiskyddsåtgärder (17)	Andel förenlig med taxonomikraven (A.1) eller som omfattas av taxonomikraven (A.2) Driftsutgifter år 2022 (18)
Ekonomisk verksamhet (1)	Mkr	%	J; N; N/EL	J; N; N/EL	J; N; N/EL	J; N; N/EL	J; N; N/EL	J; N; N/EL	J; N; N/EL	J; N	J; N	J; N	J; N	J; N	J; N	J; N	%	E	T

A. VERKSAMHETER SOM OMFATTAS AV TAXONOMIN

A.1. Miljömässigt hållbara (taxonomiförenliga) verksamheter

Tillverkning av energieffektiv utrustning för byggnader	CCM 3.5	0	0,0%	J	N/EL	N/EL	N/EL	N/EL	N/EL	J	J	J	J	J	J	J	0,0%	E	
Driftsutgifter för miljömässigt hållbara (taxonomiförenliga) verksamheter (A.1)		0	0,0%	0,0%	-	-	-	-	-	J	J	J	J	J	J	J	0,0%		
Varav möjliggörande verksamheter		0	0,0%	0,0%	-	-	-	-	-	J	J	J	J	J	J	J	0,0%	E	
Varav omställningsverksamheter		-	-	-													-		T

A.2 Verksamheter som omfattas av taxonomin men som inte är miljömässigt hållbara (ej taxonomiförenliga)

				EL; N/EL	EL; N/EL	EL; N/EL	EL; N/EL	EL; N/EL	EL; N/EL										
Tillverkning av energieffektiv utrustning för byggnader	CCM 3.5	563	10,4%	EL	N/EL	N/EL	N/EL	N/EL	N/EL								11,0%		
Tillverkning av elektrisk och elektronisk utrustning	CE 1.2	781	14,4%	N/EL	N/EL	N/EL	N/EL	EL	N/EL								N/EL		
Driftsutgifter för verksamheter som omfattas av taxonomin men som inte är miljömässigt hållbara (ej taxonomiförenliga) (A.2)		1 344	24,8%	10,4%	-	-	-	14,4%	-								11,0%		
A. Driftsutgifter för verksamheter som omfattas av taxonomin (A.1+A.2)		1 344	24,8%	10,4%	-	-	-	14,4%	-								11,0%		

B. VERKSAMHETER SOM INTE OMFATTAS AV TAXONOMIN

Driftsutgifter för verksamheter som inte omfattas av taxonomin		4 084	75,2%
SUMMA		5 428	100,0%

J = Verksamhet som omfattas av taxonomin och är taxonomiförenlig för det relevanta miljömålet
N = Verksamhet som omfattas av taxonomin men inte är taxonomiförenlig för det relevanta miljömålet
N/EL = Omfattas ej, verksamheten omfattas inte av taxonomin för det relevanta miljömålet
EL = Verksamhet som omfattas av taxonomin för det relevanta miljömålet
T = Omställningsverksamhet
E = Möjliggörande verksamhet
CCM = Begränsning av klimatförändringar
CCA = Anpassning till klimatförändringar
WTR = Vatten och marina resurser
CE = Cirkulär ekonomi
PPC = Förebyggande och kontroll av föroreningar
BIO = Biologisk mångfald och ekosystem

	ANDEL AV DRIFTSUTGIFTER/SUMMA DRIFTSUTGIFTER	
	Taxonomiförenlighet per mål	Mål som omfattas av taxonomin
CCM	0,0%	10,4%
CCA	0,0%	0,0%
WTR	0,0%	0,0%
CE	0,0%	14,4%
PPC	0,0%	0,0%
BIO	0,0%	0,0%

GLOBAL REPORTING INITIATIVE (GRI)

ITAB presenterar sin hållbarhetsinformation enligt Global Reporting Initiatives (GRI) standarder, nivå Core. Hållbarhetsrapporten upprättas årligen som en del av årsredovisningen. Den presenterade hållbarhetsinformationen har inte granskats av en extern part.

Syftet med informationen i hållbarhetsrapporten är att ge en omfattande översikt över ITABs arbete med miljömässig, social och styrningsmässig hållbarhet (ESG). Hållbarhetsinformationen i denna rapport har fastställts och avgränsats utifrån en analys av ITABs mest väsentliga frågor och beskriver påverkan både inom och utanför organisationen.

GRI:s grundläggande principer för hållbarhetsrapportering utgör grunden för upprättande av ITABs GRI-rapport. Omsorg har lagts på att säkerställa en god kvalitet på rapporteringen och på att avgränsa och fastställa rapportens innehåll.

Index avser ITABs årsredovisning 2023 inklusive denna hållbarhetsrapport. Sidhänvisningarna visar var obligatoriska standardupplysningar och utvalda indikatorer baserade på väsentlighetsanalysen redovisas i denna årsredovisning & hållbarhetsrapport.



ITAB GROUP KONTAKTPERSON – HÅLLBARHET & GRI

Jim Murray
Head of Sustainability & Quality
jim.murray@itab.com

GRI-INNEHÅLLSINDEX

Uttalande om tillämpning: ITAB Shop Concept AB har rapporterat informationen som uppges i detta GRI-innehållsindex för perioden 1 januari till 31 december 2023 enligt GRI Standard.
Tillämpad GRI: GRI 1: Bas 2021 **Publiceringsdatum:** 28 mars 2024

GRI STANDARD	UPPLYSNING	HÄNVISNING	KOMMENTAR
GENERELLA UPPLYSNINGAR			
GRI 2: Generella upplysningar 2021	2-1	Information om organisationen	1, 3, 51, 70
	2-2	Enheter som ingår i organisationens hållbarhetsrapportering	51, 70
	2-3	Rapporteringsperiod, frekvens och kontaktperson	96
	2-4	Förändringar av tidigare rapporterad information	
	2-5	Extern granskning	17, 97
			Inga väsentliga förändringar. Hållbarhetsrapporten är inte granskad av extern part.
	2-6	Verksamhet, värdekedja och andra affärsrelationer	3, 7-8, 10-14, 21-88
	2-7	Medarbetare	19, 60
	2-9	Styrningsstruktur och sammansättning	34-38
	2-10	Nominering och val av högsta styrande organ	34-38
	2-11	Ordförande för det högsta styrande organet	34-38
	2-12	Det högsta styrande organets roll i arbetet med övervakning och hantering av påverkan	16-18, 34-38
	2-13	Delegering av ansvaret för hantering av påverkan	16-18, 34-38
	2-14	Det högsta styrande organets roll i hållbarhetsrapporteringen	16-18, 34-38
	2-15	Intressekonflikter	34-38
	2-16	Kommunikation av kritiska frågor	16-18, 88-90
	2-19	Riktlinjer för ersättning	28-29, 34-36, 64
	2-20	Process för att fastställa ersättning	28-29, 34-36, 64
	2-22	Uttalande om strategi för hållbar utveckling	5, 9
	2-25	Processer för att avhjälpa negativ påverkan	18
	2-26	Mekanismer för att rådgöra och ta upp farhågor	19
	2-27	Efterlevnad av lagar och förordningar	19
	2-28	Medlemskap i organisationer	17
	2-29	Metoder för intressentdialoger	88-89
VÄSENTLIGA FRÅGOR			
GRI 3: Väsentliga frågor 2021	3-1	Process för att fastställa väsentliga frågor	16-18, 88-89
	3-2	Lista över väsentliga frågor	16-18
	3-3	Hantering av väsentliga frågor	16-18, 88-89
EKONOMISK PÅVERKAN			
GRI 201: Ekonomiskt resultat 2016	201-1	Genererat och distribuerat direkt ekonomiskt värde	18
	201-2	Ekonomiska konsekvenser och andra risker och möjligheter till följd av klimattförändringar	30-32, 90
	201-3	Förmånsbestämda förpliktelser och andra pensionsplaner	64
	201-4	Ekonomiskt stöd mottaget från statliga myndigheter	74
GRI 207: Skatt 2019	207-1	Förhållningssätt till skatt	33
	207-2	Styrning, kontroll och riskhantering avseende skatt	33
	207-3	Intressentdialog och hantering av frågeställningar kring skatt	33, 88
MILJÖPÅVERKAN			
GRI 302: Energi 2016	302-1	Energiförbrukning inom den egna organisationen	21, 91
	302-4	Minskning av energiförbrukning	21, 91
GRI 305: Utsläpp 2016	305-1	Direkta utsläpp av växthusgaser (Scope 1)	21, 91
	305-2	Energi, indirekta utsläpp av växthusgaser (Scope 2)	21, 91
	305-5	Minskning av utsläpp av växthusgaser	21, 91
SOCIAL PÅVERKAN			
GRI 403: Hälsa & Säkerhet 2018	403-1	Ledningssystem för hälsa & säkerhet	19
	403-2	Identifiering av riskområden, riskbedömningar och incidentutredningar	19
	403-4	Samverkan med medarbetare, samråd och kommunikation kring hälsa & säkerhet	19
	403-5	Utbildning i hälsa & säkerhet för medarbetare	19
	403-9	Arbetsrelaterade skador	19

REVISORNS YTTRANDE AVSEENDE DEN LAGSTADGADE HÅLLBARHETSRAPPORTEN

Till bolagsstämman i ITAB Shop Concept AB (publ),
org.nr 556292-1089

UPPDRAG OCH ANSVARSFÖRDELNING

Det är styrelsen som har ansvaret för hållbarhetsrapporten för år 2023 på sid. 15-22 och 87-96 och för att den är upprättad i enlighet med årsredovisningslagen.

GRANSKNINGENS INRIKTNING OCH OMFATTNING

Vår granskning har skett enligt FARs rekommendation RevR 12 *Revisorns yttrande om den lagstadgade hållbarhetsrapporten*. Detta innebär att vår granskning av hållbarhetsrapporten har en annan inriktning och en väsentligt mindre omfattning jämfört med den inriktning och omfattning som en revision enligt International Standards on Auditing och god revisionssed i Sverige har. Vi anser att denna granskning ger oss tillräcklig grund för vårt uttalande.

UTTALANDE

En hållbarhetsrapport har upprättats.

Jönköping den 27 mars 2024
Ernst & Young AB

Joakim Falck
Auktoriserad revisor